

**СУЧАСНА СТРУКТУРА АНТРОПОГЕННИХ ЛАНДШАФТІВ
ЗБОРІВСЬКОГО РАЙОНУ**

С. В. Гулик

ser_gul@ukr.net

*Тернопільський національний педагогічний університет імені В. Гнатюка,
м. Тернопіль, Україна*

О. Б. Гулик

oksigul@ukr.net

*Тернопільський обласний краєзнавчий музей
м. Тернопіль, Україна*

На сучасному етапі одним з найбільш потужних джерел розвитку ландшафтів є антропогенний фактор. З розвитком суспільства інтенсивність його впливу на природу зростає. На Землі практично не залишилося ландшафтів, які не зазнали б впливу антропогенного фактора. Глибина зміни ландшафту людиною залежить переважно від форми виробничої діяльності.

Внаслідок цих змін виникли антропогенні ландшафти. Антропогенний ландшафт – це географічний ландшафт, що утворюється внаслідок спрямованої діяльності людини або опосередкованого (непрямого) її впливу на природний ландшафт. Складається з природних і змінених людиною компонентів, що взаємодіють між собою [1]. Характерними компонентами антропогенного ландшафту є сільськогосподарські угіддя, меліоративні системи, населені пункти, лісонасадження, штучні водосховища, кар'єри, дороги тощо.

В залежності від особливостей господарської діяльності людей (за змістом) антропогенні ландшафти поділяють на вісім класів: сільськогосподарські, лісові антропогенні, водні антропогенні, селитебні, промислові, дорожні, рекреаційні, тафальні [3]. У Зборівському районі наявні всі ці класи, про що свідчить аналіз даних головного управління держземагенства Тернопільської області та літературних джерел.

Співвідношення їх часток у структурі земельних угідь сільської ради характерне для середньостатистичних сільських населених територій (табл.1).

Таблиця 1

Структура антропогенних ландшафтів Зборівського айону

Загальна площа земель (га)	Сільсько-господарські	Лісові	Селитебні	Промислові	Водні	Дорожні	Тафальні	Інші
97741,0	76698,3	11533,5	2000,7	141,52	2319,5	874,2	131,8	4041,5
100 %	78,5%	11,8%	2%	0,1%	2,4%	0,9%	0,1%	4,2%

Загальна площа земель в межах Зборівського району становить 97741 га. З них 76698 га (78,5 % загальної площі земель) займають власне сільськогосподарські або агроландшафти, що свідчить про високий рівень сільськогосподарської освоєності земель. За характером основних видів виробничої діяльності сільськогосподарські ландшафти поділяють на такі типи: польовий, лучно-пасовищний і садовий.

У структурі агроландшафтів переважає польовий агроландшафт (рілля — 56131,7 га) — 73,2%, лучно-пасовищний агроландшафт (сіножаті та пасовища — 16983,24 га) — 22,1% та садовий агроландшафт або багаторічні насадження — 940,13 га (1,2%) [6].

Характерною рисою агроландшафтів досліджуваної території є наявність в ґрунтовому покриві родючих чорноземних ґрунтів — опідзолених та дерново-карбонатних. Значні площі на півночі району займають ясно-сірі лісові та темно-сірі опідзолені ґрунти. На них вирощують зернові та технічні культури. Орні землі у великій мірі визначають розвиток сільськогосподарського виробництва.

Валовий збір зернових та зернобобових культур всіма категоріями господарств на 2015 становив 221,2 тис тонн, що на 11,5 тис тонн більше показників 2014 року, в тому числі, сільськогосподарськими підприємствами зібрано 193,5 тис тонн, що більше до попереднього року на 8,7 тис тонн.

Необхідно відзначити, що отримання великого врожаю відразу поставило головне питання: вирощування с/г культур — це первинна ланка розвитку с/г району, наступним кроком має стати розвиток тваринництва та переробної промисловості, розбудова сертифікованих зерноскладів.

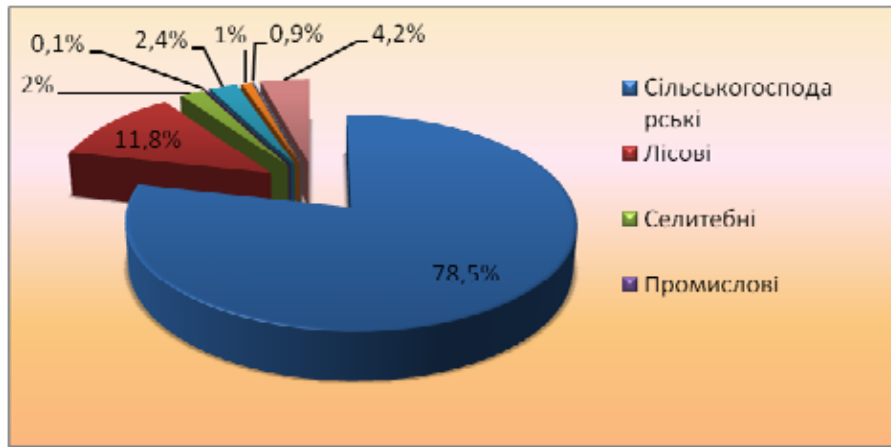


Рис. 1. Структура антропогенних ландшафтів Зборівського району

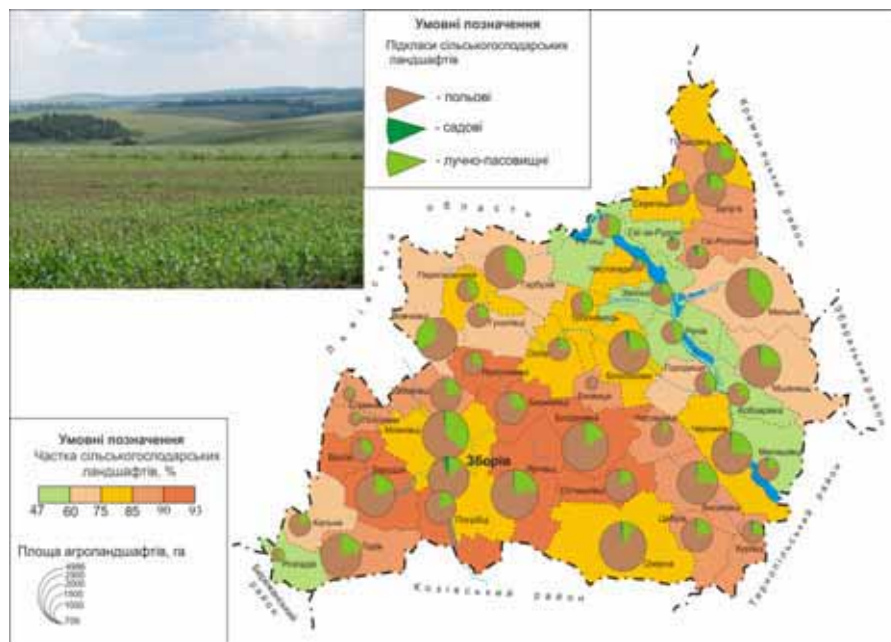


Рис. 2. Сільськогосподарські антропогенні ландшафти Зборівського району.

Слід відзначити, що деякі господарства у районі почали працювати у даному напрямку. Зокрема, ПП «Агропродсервіс» не тільки сіє та реалізує вирощене, а й розвиває у сільських населених пунктах переробну промисловість.

Польові ландшафти у структурі агроландшафтів займають найбільші площі. Власне польові ландшафти на території села становлять 56131,24 га. (73,2 %). Функціонування польових ландшафтів забезпечується щорічним переорюванням верхнього шару ґрунту, внесення добрив і отрутохімікатів. Можна стверджувати, що польові (сільськогосподарські) агроландшафти рівномірно поширені по території району, але найбільші території займають Озернянська, Ярчовецька, Богданівська та Млиновецька сільські ради.

Лучно-пасовишні ландшафти — характерна складова агроландшафтів Зборівського району. В межах села становлять 16983,24 га (22,1 %), відповідно сіножаті займають 4726,87 га, а пасовища 12256, 37 га. Існування лучно-пасовишних ландшафтів підтримується систематичним сінокосінням і випасом худоби. Найбільші площі лучно-пасовишних ландшафтів представлені у Мильнівській сільській раді. Пасовища, сіножаті використовуються в основному для сінокосіння та випасання великої рогатої худоби, а в долині ріки Серет, як прибережні захисні смуги.

Садові ландшафти. Їх ареал поширення значно вужчий від попередніх підкласів агроландшафтів. Найчастіше сади створюють на присадибних ділянках в центральній та західній частині і мають локальний характер. У їх структурі збільшується роль терасових схилів, вирівняних ярів. У садах часто розорюють міжряддя, вносять добрива. Мікrokліматичні умови помітно відрізняються в садах. Тут завжди вологіше, панує затінок, температура на 1–2° нижча ніж на суміжних територіях. У садах односельчани вирощують різні сорти яблук, груш, сливи, вишні, черешні, абрикоси; кущі — смородина, малини, агрус, чорна горобина.

У структурі земельних угідь та агроландшафтів садові ландшафти займають — 940,13 га (0,9%) — це надзвичайно низький показник і потребує розширення площ. Отже, у результаті інтенсивної діяльності людини у різній мірі деградовано більше 75 % сільськогосподарських ландшафтів.

Промислові антропогенні ландшафти — це ландшафти, які виникають в результаті добувної та обробної галузей промисловості. Промислові антропогенні ландшафти в межах Зборівського району

становлять 141,52 га (0,1 %), з них промислові землі займають 80,48 га, землі під відкритими розробками, кар'єрами, шахтами та відповідними спорудами — 61,04 га [6]. Зокрема, в північно-східній частині району є місця видобутку вапняку, а саме в селах Гаї-Розтоцькі та Мшанець. В місті Зборові працює промислове підприємство ТзОВ «Зборівський цегельний завод».

Лісові антропогенні ландшафти утворюються в результаті штучних лісових насаджень та відновлення лісів на місці рубок. Ліси в межах району займають значну площу — 11533,48 га (11,8 %). Лісовий тип антропогенних ландшафтів представлений такими видами використання земель: лісові землі (землі вкриті лісовою рослинністю (полезахисні смуги та інші захисні насадження), не вкриті лісовою рослинністю та інші лісові землі) — 11082,40 га та чагарники — 451,08 га. Ліси Зборівського району мають велике рекреаційне значення.

На території Зборівського району є заповідне урочище «Вертеби» – 20,0 га (околиця с. Годів, на витoku р. Зварич, що є лівою притокою р. Золота Липа). Мета заповідання — охорона та збереження у природному стані унікальної ділянки Опільського ландшафту що є місцем зростання, відтворення та відновлення чисельності видів рослин, занесених до Червоної книги України та регіонально-рідкісних видів, місцем формування витoku ріки Зварич.

На території Зборівського району розташована ботанічна пам'ятка природи місцевого значення «Оліївські липи» площею 0,03 га. У 2014 році липи оголошено ботанічною пам'яткою природи місцевого значення «Оліївські липи» за пропозицією Зборівської районної державної адміністрації.

Селитебні антропогенні ландшафти – ландшафти заселених територій, займають особливе місце в системі антропогенних ландшафтів. В межах села вони становлять 2000,66 га (2 %). З них під одно- та двоповерховою житловою забудовою — 918,43 га, під трьохповерховою і більше забудовою — 26,32 га та с/г землі під господарськими будівлями і дворами займають площу 1055,91 га[6].

Дорожні антропогенні ландшафти — ландшафти, що виникають в результаті трансформації земель для забезпечення комунікацій між людьми. Мережа автомобільних доріг відіграють важливу роль в сільських ландшафтах. В селах даний тип відрізняється значною розгалуженістю.

Площа земель, які використовуються для транспорту та зв'язку у межах Зборівського району становить 874,19 га (0,9 %). У тому числі під дорогами – 766,69 га, залізницями – 96,40 га, інші землі – 11,11 га.

Тафальні ландшафти, а саме кладовища, займають територію площею 131,80 га, що становить 0,1 % від загальної площі земель Зборівського району.

Водні антропогенні ландшафти утворюються в результаті створення штучних водойм та водотоків. Вони представлені як правило, меліоративними каналами, ставками та водосховищами. На території Зборівського району площа внутрішніх вод становить 2319,54 га (2,4 %). У тому числі природними водотоками (річками та струмками) – 169,60 га, штучними водотоками (каналами, колекторами, канавами) – 332,32 га, озерами, прибережними замкнутими водоймами, – 15,00 га, ставками – 1647,40 га та штучними водосховищами – 155,40 га.

На території району є гідрологічний заказник «Серетський» загальнодержавного значення в Україні. Заказник охоплює територію заболоченої заплави річки Серет (від села Плотича Тернопільського району до села Кобзарівка Зборівського району) і заплави річки Лопушанка (від села Городище до села Носівці Зборівського району).

Земельні ресурси області є одним з її багатств. Із загальної площі земельного фонду 78,5% становлять землі, що використовуються для сільського господарства.

В межах Зборівського району окреслено ряд земель, які є надмірно зволженими і непридатними для їх використання в сільському господарстві. З метою повернення земель до нормального стану, за якого їх продуктивність буде максимальною, в районі проведено комплекс меліоративних заходів по осушенню перезволожених земель для забезпечення їх раціонального обробітку. Меліорація земель є головним чинником інтенсифікації сільського господарства, важливою складовою забезпечення сталого виробництва сільськогосподарської продукції, особливо в роки з несприятливими погодними умовами.

Меліорації підлягають землі майже всіх населених пунктів району. Площа осушуваних земель району становить 9040 га, 8947 га із них, тобто 98,9 % – це сільськогосподарські угіддя.

Загальна площа сільськогосподарських угідь області складає 75801,65 га, з них на осушувані землі припадає 11,8 %. Найменші площі осушених земель в районі припадають на села Висипівці (5 га), Ренів (8 га) та Гаї-за-Рудкою (9 га), найбільші – у селах Озерна

(982 га), Ярчівці (906 га) та Годів (789 га) (рис.3) [5].

З метою осушення перезволожених земель на Зборівщині збудовано систему каналів, які відносяться до відкритої осушувальної мережі меліоративних систем, які представлені комплексом внутрішньогосподарських та міжгосподарських каналів. До міжгосподарських відносяться осушувальні канали, приналежні до угідь, які перебували на балансі різних колишніх колективних господарств.

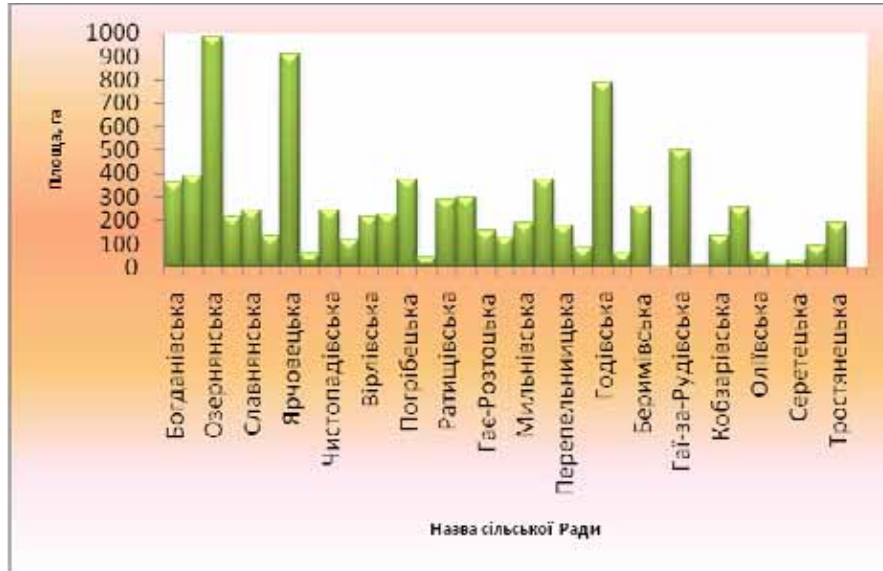


Рис. 3. Площі осушених земель Зборівського району

Канали, які вважаються внутрішньогосподарськими, знаходились в межах одного колективного господарства і перебувають в комунальній власності сільських, селищних і міських рад.

Загальна протяжність осушувальних каналів в межах району складає 476,408 км. З них 388,968 км (82%) припадає на канали внутрішньогосподарської осушувальної мережі, 87,440 км (18 %) – на канали міжгосподарської мережі (табл. 2).

Найбільшу протяжність (понад 40 км) внутрігосподарські канали мають в селі Озерна, сумарна частка яких у загальній довжині по району складає 11%. Найменшу протяжність (менше 5 км) серед сільських рад Зборівського району мають Чистопадівська, Гаї-Розтоцька, Розгадівська, Кальненська, Куровецька та Тростянецька.

Таблиця 2

Характеристика осушувальних каналів в розрізі сільських рад Зборівського району [5]

Назва сільської ради	Площа осушених земель, га	Протяжність каналів, км		
		всього	між господарської мережі	внутрішньогосподарської мережі
Беримівська	258	7,429	1,814	5,615
Білоголівська	128	31,674	6,200	25,474
Богданівська	364	24,150	6,400	17,750
Висиповецька	5			
Вірлівська	218	23,790	2,300	21,490
Вовчківська	502	11,492	4,100	7,392
Гас-Розтоцька	154	3,702		3,702
Гас-за-Рудівська	9			
Гарбузівська	375	40,770	5,600	35,170
Годівська	789	27,560	2,300	25,260
Загір'янська	151	6,892		6,892
Залозецька	92	4,200	4,200	
Зарудянська	214	14,660	4,900	9,760
Зборів м/р	226			5,330
Кабаровецька	41	12,238	4,300	7,938
Кальненська	63	6,500	3,400	3,100
Кобзарівська	136	7,642		7,642
Куровецька	257	0,640		0,640
Мильнівська	189	13,012		13,012
Млиновецька	391	17,816	3,200	14,616
Мшанецька	299	17,707	3,600	14,107
Озернянська	982	50,082	7,190	42,892
Олівська	65			
Осташівська	116	2,200	2,200	
Перепельницька	176	23,678	3,600	20,078
Пліснянська	134	10,190	1,800	8,390
Погрібецька	374	7,706		7,706
Рагищівська	288	12,182	2,500	9,682
Ренівська	8	1,600	1,600	
Розгадівська	789	6,260	2,750	3,510
Серетецька	34			
Славнянська	246	11,399	3,189	8,210
Тростянецька	191	1,458	1,272	0,186
Цебрівська	273	14,734		14,734
Чистопадівська	244	1,210		1,210
Ярославицька	58	8,400	2,400	6,000
Ярчовецька	906	41,625	6,625	35,000
Всього	9040	476,408	87,440	388,968

Немає осушувальних каналів у селах Висипивці, Гаї-за-Рудка, Оліїв, Ренів, Серет та Залізці [5].

В розрізі осушувальних систем найбільша протяжність міжгосподарських каналів припадає на осушувальну систему Стрипа (273,3 км) та Золота Липа (190,8 км), найменша – на Горожанку (9,9 км).

Для нормального функціонування меліоративні канали району обладнані комплексом гідротехнічних споруд: гирла, мости, регулятори, трубчасті переїзди. Загалом на осушувальних каналах налічується 636 гідротехнічних споруди, з яких 280 – це споруди внутрішньогосподарських каналів, 356 – міжгосподарських (з них 111 – гирла, 16 – регулятори і трубчасті переїзди, 4 – мости, 3 – інші) [5].

Працівниками служби експлуатації меліоративних систем і механізмів міжрайонних управлінь меліоративних систем і протипаводкових споруд в Зборівському районі здійснюються роботи по обслуговуванню меліоративних каналів. Комплекс робіт включає земельні роботи, очищення від мулу, обкошування від трав'яної рослинності, вирубку кущів, ремонт гідротехнічних споруд.

На сучасному етапі функціонування антропогенних ландшафтів Зборівщини до основних проблем їх використання можна віднести деградацію ґрунтів, забруднення поверхневими стічними водами, надмірне вирубування лісових ландшафтів, проблема сміттєзвалищ та утилізації відходів.

Список використаних джерел:

1. Денисик Г. І. Антропогенні ландшафти Правобережної України. Монографія / Г. І. Денисик. – Вінниця: Арбат, 1998. – 292 с.
2. Денисик Г. І. Водні антропогенні ландшафти Поділля / Г. І. Денисик, С. Г. Хасцький, Л. І. Стефанков. – Вінниця: ПП Видавництво «Теза», 2007. – 216 с.
3. Денисик Г. І. Регіональне антропогенне ландшафтознавство. Навчальний посібник / Г. І. Денисик, О. В. Тімець. – Вінниця, 2010. – 170 с.
4. Зборівщина: історія і сьогодення: Історико-краєзнавчий нарис / Укл. М. Б. Бігус. – Тернопіль: Воля, 2008. – 480.
5. Статистичні матеріали відділу експлуатації меліоративних систем Тернопільського обласного управління водних ресурсів.
6. Статистичні матеріали відділу земельних ресурсів Тернопільської обласної державної адміністрації.