

СТАН ВОДНИХ РЕСУРСІВ ХМЕЛЬНИЦЬКОЇ ОБЛАСТІ ТА ЇХ ВИКОРИСТАННЯ

Мета статті: проаналізувати особливості використання водних ресурсів Хмельницької області.

Виклад основного матеріалу. Хмельницька область займає вигідне географічне положення, характеризується сприятливими природними і кліматичними умовами, різноманітністю ландшафтів, багатством рослинного і тваринного світу, мінеральних вод, родючих чорноземів, добре розвинутою мережею річок.

Гідрографічна мережа області представлена басейнами трьох великих річок: Дніпра, Південного Бугу та Дністра з їх притоками – Горинь, Случ, Хомора, Бужок, Вовк, Іква, Збруч, Смотрич, Ушиця та іншими.

Водні ресурси Хмельницької області формуються ресурсами поверхневих і підземних вод. В основному, поверхневі водні ресурси формуються річками і є їх сумарним стоком. Частина поверхневих водних ресурсів концентрується в водосховищах, ставках та невеликих озерах.

В Хмельницькій області щорічно на виробничі потреби, на питні та санітарно-гігієнічні потреби, на зрошення та інші потреби з природних водних об'єктів вилучаються значні обсяги води.

Забір води - вилучення води з водного об'єкта для використання за допомогою технічних пристроїв або без них [1].

Забір води з природних водних об'єктів – це обсяг вилучених водних ресурсів із природних водних об'єктів, включаючи ріки, озера моря і підземні горизонти, за виключенням обсягів вод, переданих іншим водокористувачам транзитом в інші водні об'єкти, та втрат при транспортування [2].

За часи незалежності, у Хмельницькій області спостерігається щорічне зменшення забору з природних водних об'єктів. Якщо у 1990 році цей показник становив 365,2 млн. м³, то вже у 2016 році - 104,2 млн. м³. Тобто, менше на 28,5% (Рисунок 1)

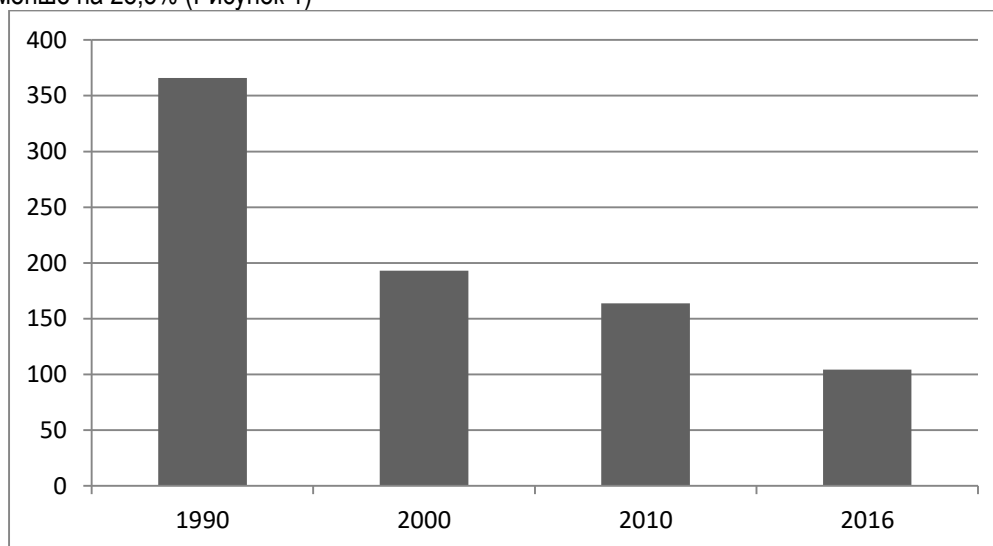


Рис. 1 Динаміка водозабору прісної води

(за даними Департаменту екології та природних ресурсів Хмельницької області)

Проте в останні роки спостерігається збільшення водозабору саме з поверхневих джерел. У свою чергу, водозабір з підземних джерел залишається майже не змінним (коливання відбувається в межах 3 млн.м³).

Головними користувачами вод у всі роки були промислові підприємства. За 26 років, споживання води промисловими об'єктами знизився майже у 4 рази, а саме із 162,02 млн.м³ (у 1990 році), до 48,75 млн.м³ (у 2016 році).

Основними користувачами підземних вод в усіх басейнах річок області є підприємства комунального господарства та харчової промисловості. У сільській місцевості водоспоживання, в основному здійснюється з криниць. Населення області достатньо забезпечене питною підземною водою. У таких районах як Придністер'я, яке відноситься до районів з дефіцитом підземних вод, та Хмельницьке Полісся (Полонський район), де великий вміст в підземній воді радонових сполук, населення забезпечується питною водою за рахунок поверхневих водозаборів [3]

З рис.2 видно, що рівень споживання свіжої води з 1990 р. по 2016 р. знизився майже у 5 разів. Якщо у 1990 році цей показник дорівнював 362,93 млн. м³, то вже у 2016 році - 76,55 млн. м³. Проте, у 2017 році рівень споживання виріс на 2 млн. м³.

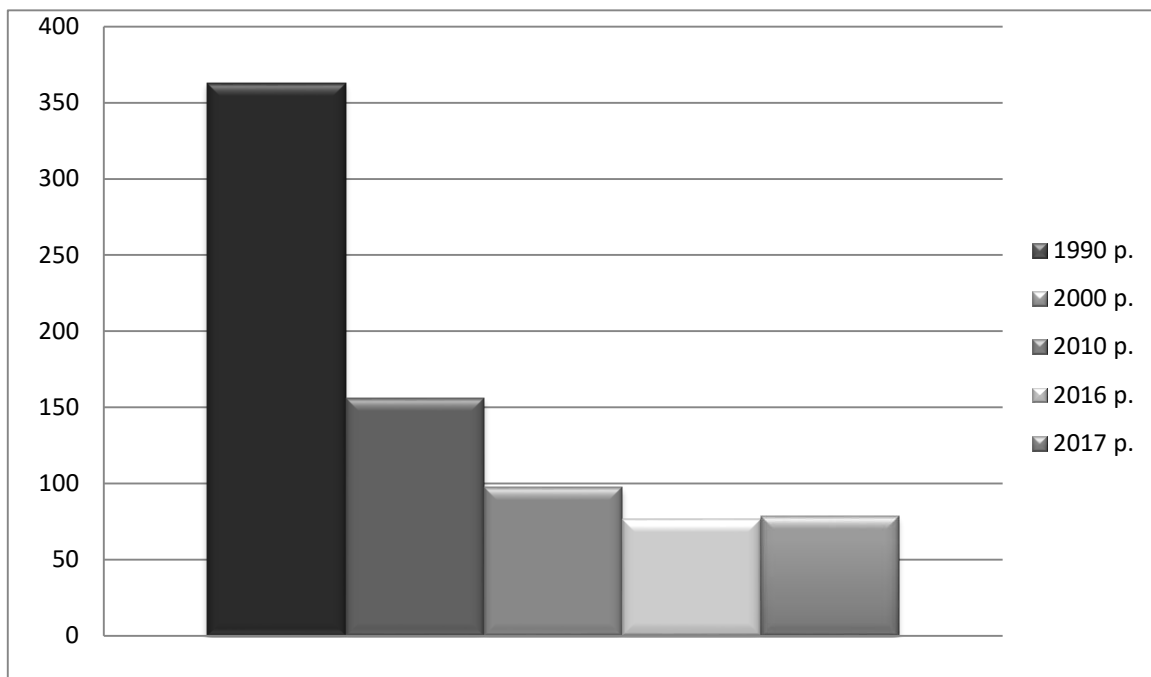


Рис. 2 Динаміка споживання свіжої води, млн. м³

(за даними Департаменту екології та природних ресурсів Хмельницької області)

Оскільки, зменшився обсяг забору води, то і структура споживання питної води, також змінилась. В першу чергу, це можна пояснити тим, що з кожним роком скорочується кількість промислових підприємств в межах області, а для тих, що залишились, за забруднення вод впроваджують штрафні збори. Крім цього кожного року підвищуються тарифи за водопостачання та водовідведення. Це спонукає споживачів економніше використовувати водні ресурси.

На території Хмельницької області скид зворотних вод у водні об'єкти здійснюють 80 водокористувачів. Повна біологічна очистка з подальшим скидом очищених стічних вод у водні об'єкти здійснюється на 54 комплексах очисних споруд [3].

Загальні скиди зворотних вод становили 37,75 млн.м³, в минулому році було скинуто 42,62млн.м³ зворотних вод. Зменшились обсяги скидання недостатньо-очищених зворотних вод, в 2016 році вони склали 0,427 млн.м³, у 2015 році становили 0,544 млн.м³. Позитивним є те, що в 2016 році не було скидів неочищених зворотних вод. Проте, загальний вміст забруднюючих речовин скинутих в складі зворотних вод у поверхневі водні об'єкти збільшився з 20,227 тис.т у 2015 році до 21,001 тис.т у 2016 році.

Оскільки, якість води залежить від ступеня очистки стічних вод, що скидаються у водні об'єкти, а саме від потужностей очисних споруд. Якщо проаналізувати дані, що подані Департаментом екології та природних ресурсів Хмельницької області, то можна сказати, що потужність очисних споруд в межах області залишається майже незмінною. У 2016 році цей показник становив 139,0 млн.м³.

Використані води, здебільшого, повертаються до поверхневих і підземних джерел, але вже в забрудненому стані, що завдає значної шкоди водним ресурсам і навколишньому середовищу загалом.

ЛІТЕРАТУРА

- 1.Водний кодекс України. Відомості Верховної Ради України (ВВР), 1995, № 24, ст.189 [Електронний ресурс] – Режим доступу до ресурсу: <http://zakon3.rada.gov.ua/>
- 2.Івашко В.Г. Статистичний аналіз стану та використання водних ресурсів України [Електронний ресурс] / В.Г.Івашко // Статистика – інструмент соціально-економічних досліджень : збірник наукових студентських праць. – 2007. – Випуск 3. – Режим доступу до ресурсу: <http://dspace.oneu.edu.ua/>
- 3.Стан навколишнього природного середовища у Хмельницькій області у 2016 році [Електронний ресурс] – Режим доступу до ресурсу: <http://www.adm-km.gov.ua/>
- 4.Хмельницьке обласне управління водних ресурсів [Електронний ресурс] – Режим доступу до ресурсу: <http://хмовр.укр/>