

землеробних полях зрошення. Для забезпечення нормальної роботи полів фільтрації, на них скидають воду, попередньо освітлену, тобто значною мірою звільнену від завислих часточок.

Отож, ТОВ «Збаразький цукровий завод» здійснює антропогенний тиск, особливо на водні ресурси, оскільки це пов'язано із особливостями технологічного процесу. Хоча на підприємстві роблять все для того щоб мінімувати даний вплив, шляхом вдосконалення системи водопостачання та водовідведення.

ЛІТЕРАТУРА

1. Белік В. Стан та проблеми цукрової промисловості // №9-10. Техніка АПК. – 2003, с. 34-36.
2. Василів О.Б. Структура та шляхи раціонального використання води на харчових підприємствах / О.Б. Василів, О.О. Коваленко // Наук. пр. ОНАХТ. – 2009. – Вип. 35, т. 1. – С. 54-58.

Карашівська М.

Науковий керівник – доц. Питуляк М.Р.

СУЧАСНИЙ СТАН ЛІСІВ ТЕРНОПІЛЬСЬКОГО ПРИДНІСТЕР'Я

Відповідно до схеми геоботанічного районування Тернопільське Придністер'я належить до Подільсько-Середньо-Придністровської підпровінції і Східно-Європейської провінції Європейської області широколистяних лісів, яка за флористичним складом і особливістю рослинного покриву займає проміжне місце між центральною і східною європейськими провінціями широколистяних лісів. До першої її наближає наявність букових лісів, до другої – поширення дубових, дубово-грабових лісів.

Основними типами лісів на території району є дубово-грабові і грабові ліси.

На території Тернопільського Придністер'я на обмежених площах, особливо на схилах скелястих долин, ростуть також діброви, утворювані дубом скельним [3, 102].

Мета дослідження – проаналізувати сучасну функціональну структуру, вікову, склад порід, бонітет та повноту лісів Тернопільського Придністер'я.

Лісові біоценози Тернопільського Придністер'я є досить різноманітними, як за складом порід так і за віковою та функціональною структурою, класами бонітету та повнотою.

Ліси Тернопільського Придністер'я залежно від основних виконуваних ними функцій поділяються на такі категорії:

- ліси природоохоронного, наукового, історико-культурного призначення;
- рекреаційно-оздоровчі ліси;
- захисні ліси;
- експлуатаційні ліси.

Ліси природоохоронного, наукового, історико-культурного призначення займають 30% території регіону, рекреаційно-оздоровчі займають 14% території, частка захисних лісів становить 15,2%, а частка експлуатаційних лісів становить 40,8%. Як бачимо найбільшу частку займають експлуатаційні ліси, що може призвести до зменшення лісу (рис. 1).

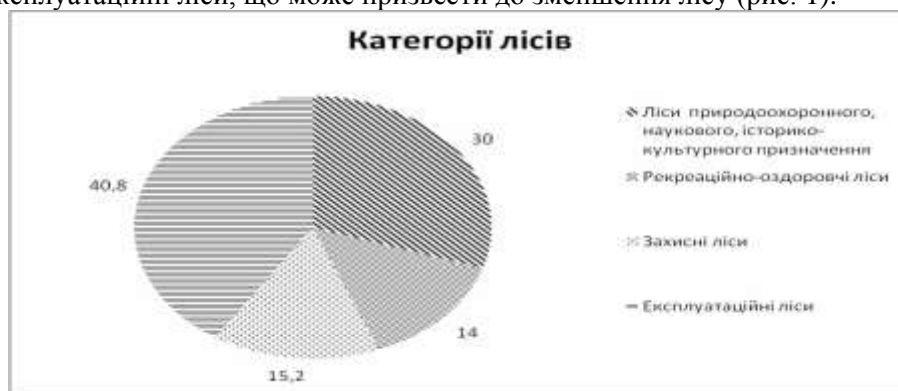


Рис. 1. Функціональна структура лісових насаджень Тернопільського Придністер'я

За даними теперішнього лісовпорядкування із вкритих лісовою рослинністю ділянок у даному регіоні домінують насадження твердолистяних порід, які займають 90% від площі території. Панівними породами серед цієї групи є насадження дуба високостовбурного, дуба

низькостовбурного, бука граба, ясена, клена, в'яза, акації. Серед них найбільшу площу займають дуб високостовбурний який становить 70% серед інших порід цієї групи.

Хвойні породи займають площу 4456,7 га, що становить 8% території регіону. Панівними породами серед цієї групи є сосна, ялина та модрина, найбільшу частку займає сосна, яка займає 60 % території серед інших порід цієї групи.

Найменшу частку у Тернопільському Придністер'ї становлять м'яколистяні породи, які займають близько 1188,5 га у господарстві, що становить лише 2 % від площі території. Панівними породами у цій групі є береза, осика, вільха, липа, тополя та верби деревовидні. Найбільшу площу серед них займає береза, яка займає близько 30 % площі території (рис. 2).

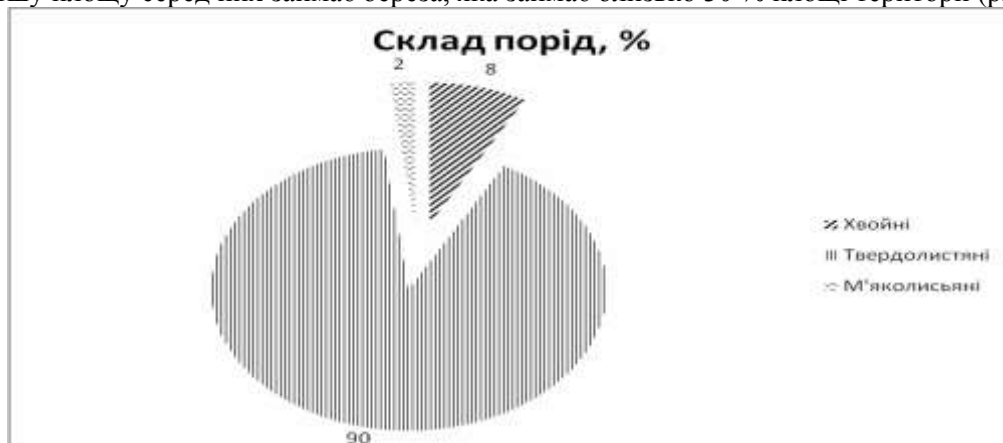


Рис 2. Склад порід лісових ресурсів Тернопільського Придністер'я

Важливим показником стану лісів, з погляду довгострокової перспективи їх використання, є *вікова структура лісів* — розподіл площ лісів за групами віку. Для лісів України використовується такий поділ на вікові категорії – молодняки (вік до 40 років), середньовікові (40—60 років), пристигаючі (60—80 років) і стиглі та перестійні (понад 80 років). Економічно найбільш вигідним є рівномірний розподіл площ насаджень за групами віку.

На жаль, ліси Тернопільського Придністер'я характеризуються нерівномірним розподілом лісонасаджень за групами віку зі значним переважанням молодняків та середньовікових (77% від усіх площ) і недостатньою кількістю стиглих та перестійних (13%), а ще меншу частку займають пристигаючі (10 % від усіх площ) (рис. 3).

Основною причиною такого розподілу за групами віку є:

- господарська діяльність лісгоспу;
- заліснення непокритих лісовою рослинністю лісових ділянок відповідно до типів лісорослинних умов;
- переведення не зімкнутих лісових культур і природного поновлення у вкриті лісовою рослинністю лісові ділянки;
- природний ріст насаджень.

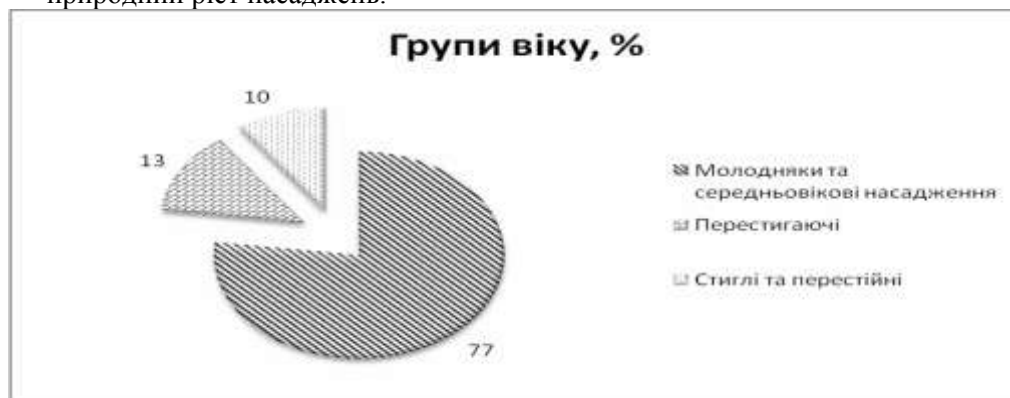


Рис. 3. Розподіл основних лісоутворюючих порід Тернопільського Придністер'я за групами віку

Насадження основних лісоутворюючих порід характеризується 1 класом бонітету, але

крім цього на території регіону наявні і низькобонітетні (5 і нижче класів бонітету) насадження, що пояснюється тим, що вони зростають на ґрунтах, які не відповідають типам лісу, на крутих схилах річки Дністер (рис. 4).



Рис. 4. Класи бонітету лісової рослинності Тернопільського Придністер'я

Насадження з повнотою 0,3 - 0,4 займають 1,08% площі території. Їх наявність зумовлена насадженням дубових, ясеневих та ялинових насаджень, пошкодження насаджень вітровалами, сніголамами і буреломами. Загалом найбільшу частку займають насадження з повнотою 0,7, що займають 45,4 % площі території (рис. 5).

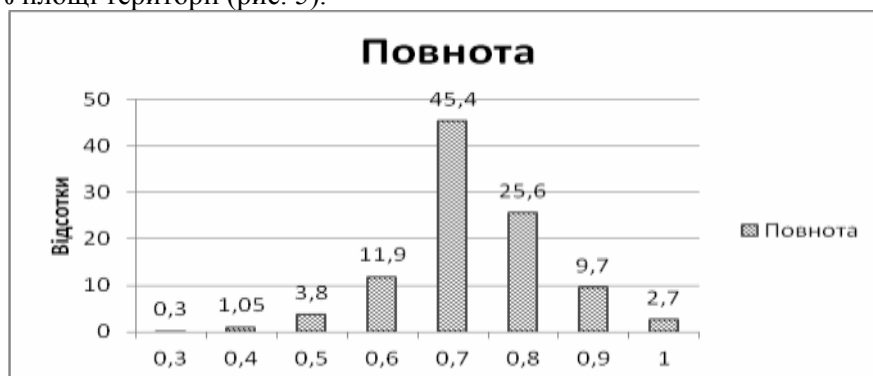


Рис. 5. Повнота лісової рослинності Тернопільського Придністер'я

Ліси Тернопільського Придністер'я виконують різноманітні народногосподарські функції: вони дають цінну сировину, мають протиерозійне, кліматичне, санітарно-оздоровче, рекреаційне, природоохоронне значення.

ЛІТЕРАТУРА

1. ДП «Бучацьке лісове господарство» [Електронний ресурс] / Режим доступу: <http://ternopillis.gov.ua/>
2. ДП «Чортківське лісове господарство» [Електронний ресурс] / джерело доступу: <http://ternopillis.gov.ua/>
3. Природа Тернопільської області / Під ред. К. І. Геренчука – Л. : Вища школа, 1979. – 167 с.

Федючок А.

Науковий керівник – доц. Питуляк М.Р.

ВОДНІ РЕСУРСИ ХМЕЛЬНИЦЬКОЇ ОБЛАСТІ, ЇХ ВИКОРИСТАННЯ ТА ЕКОЛОГІЧНИЙ СТАН

Хмельниччина щедро обдарована природою водними ресурсами. Поверхневі води, які є складовою частиною водного фонду області, представлені річками, озерами, штучними водоймами (водосховищами, ставками), каналами, іншими водними об'єктами. Річки є основною складовою частиною водних ресурсів.