

Accent Graphics
Publishing & Communications

Accent Graphics Communications & Publishing, Hamilton, Canada

 **PREMIER**
Publishing

Premier Publishing s.r.o.

Центр научных исследований «Solution»

9th International conference

Science and society

1st February 2019

Hamilton, Canada
2019

The 9th International conference “Science and society” (February 1, 2019) Accent Graphics Communications & Publishing, Hamilton, Canada. 2019. 1359 p.

ISBN 978-1-77192-360-6

The recommended citation for this publication is:

Busch P. (Ed.) (2019). Humanitarian approaches to the Periodic Law // Science and society. Proceedings of the 9th International conference. Accent Graphics Communications & Publishing. Hamilton, Canada. 2019. Pp. 12–17

Editor	Lucas Koenig, Austria	Morozova Natalay Ivanovna, Russia
Editorial board	Abdulkasimov Ali, Uzbekistan	Moskvin Victor Anatolevich, Russia
	Adieva Aynura Abduzhalalovna, Kyrgyzstan	Nagiyev Polad Yusif, Azerbaijan
	Arabaev Cholponkul Isaevich, Kyrgyzstan	Naletova Natalia Yurevna, Russia
	Zagir V. Atayev, Russia	Novikov Alexei, Russia
	Akhmedova Raziya Abdullayevna	Salaev Sanatbek Komiljanovich, Uzbekistan
	Balabiev Kairat Rahimovich, Kazakhstan	Shadiev Rizamat Davranovich, Uzbekistan
	Barlybaeva Saule Hatiyatovna, Kazakhstan	Shhahutova Zarema Zorievna, Russia
	Bestugin Alexander Roaldovich, Russia	Soltanova Nazilya Bagir, Azerbaijan
	Boselin S.R. Prabhu, India	Spasennikov Boris Aristarkhovich, Russia
	Bondarenko Natalia Grigorievna, Russia	Spasennikov Boris Aristarkhovich, Russia
	Bogolib Tatiana Maksimovna, Ukraine	Suleymanov Suleyman Fayzullaevich, Uzbekistan
	Bulatbaeva Aygul Abdimazhitovna, Kazakhstan	Suleymanova Rima, Russia
	Chiladze George Bidzinovich, Georgia	Tereschenko-Kaidan Liliya Vladimirovna, Ukraine
	Dalibor M. Elezović, Serbia	Tsersvadze Mzia Giglaevna, Georgia
	Gurov Valeriy Nikolaevich, Russia	Vijaykumar Muley, India
	Hajiyev Mahammad Shahbaz oglu, Azerbaijan	Yurova Kseniya Igorevna, Russia
	Ibragimova Liliya Ahmatyanovna, Russia	Zhaplova Tatiana Mikhaylovna, Russia
	Blahun Ivan Semenovich, Ukraine	Zhdanovich Alexey Igorevich, Ukraine
	Ivannikov Ivan Andreevich, Russia	Proofreading Andrey Simakov
	Jansarayeva Rima, Kazakhstan	Cover design Andreas Vogel
	Khubaev Georgy Nikolaevich	Contacts Premier Publishing s.r.o.
	Khurtsidze Tamila Shalvovna, Georgia	Praha 8 – Karlín,
	Khoutyz Zaur, Russia	Lyčkovo nám. 508/7, PSČ 18600
	Khoutyz Irina, Russia	1807-150 Charlton st.East,
	Korzh Marina Vladimirovna, Russia	Hamilton, Ontario, L8N 3×3 Canada
	Kocherbaeva Aynura Anatolevna, Kyrgyzstan	
	Kushaliyev Kaiser Zhalitovich, Kazakhstan	
	Lekerova Gulsim, Kazakhstan	
	Melnichuk Marina Vladimirovna, Russia	
	Meymanov Bakyt Kattoevich, Kyrgyzstan	
	Moldabek Kulakhmet, Kazakhstan	

Material disclaimer

The opinions expressed in the conference proceedings do not necessarily reflect those of the Premier Publishing s.r.o. or Accent Graphics Communications & Publishing, the editor, the editorial board, or the organization to which the authors are affiliated.

The Premier Publishing s.r.o. or Accent Graphics Communications & Publishing is not responsible for the stylistic content of the article. The responsibility for the stylistic content lies on an author of an article.

Included to the open access repositories:

eLIBRARY.RU

© Premier Publishing s.r.o.

© Accent Graphics Communications & Publishing

© Центр научных исследований «Solution»

All rights reserved; no part of this publication may be reproduced, stored in a retrieval system, or transmitted in any form or by any means, electronic, mechanical, photocopying, recording, or otherwise, without prior written permission of the Publisher.

Typeset in Berling by Ziegler Buchdruckerei, Linz, Austria.

Printed by Premier Publishing s.r.o., Vienna, Austria on acid-free paper

	ВОДНЮ У АНТИСЕПТИЧНИХ ПРЕПАРАТАХ ТА ЗАСТОСУВАННЯ ПОТЕНЦІОМЕТРИЧНИХ СЕНСОРІВ.	
96.	КАЛУГІНА С.М., КУПНОВИЦЬКА І.Г., ГУБІНА Н.В., КЛИМЕНКО В.І., БЕЛЕГАЙ Р.І. ДОСВІД ВПРОВАДЖЕННЯ ІНТЕРАКТИВНИХ ФОРМ НАВЧАННЯ ПРИ ВИКЛАДАННІ ДИСЦИПЛІНИ “ОСНОВИ БІОЕТИКИ” У ВИЩІЙ МЕДИЧНІЙ ШКОЛІ.	790
97.	OLEKSANDRA LOPATKINA. THE CHALLENGES IN HIGHER EDUCATION OF THE KINGDOM OF NORWAY WITHIN CONTEMPORARY EUROPEAN FRAMEWORK.	793
98.	ЛЮБОМИР ЦАРИК, ПЕТРО ЦАРИК, ІГОР КУЗИК. НАЦІОНАЛЬНИЙ ПРИРОДНИЙ ПАРК "КРЕМЕНЕЦЬКІ ГОРИ" У СИСТЕМІ ЗАПОВІДНОГО І РЕКРЕАЦІЙНОГО ПРИРОДОКОРИСТУВАННЯ.	805
99.	ЮРЧЕНКО В.В., БЫРКА Е.В., ФЕСЕНКО А.М. АНТРОПОГЕННОЕ ВОЗДЕЙСТВИЕ НА ЖИВОТНЫЙ МИР.	818
100.	ТКАЧУК Л.В. ПРАВОЗАХИСНІ ГАРАНТІЇ ПРАВ ЛЮДИНИ В УКРАЇНІ: ДОКТРИНАЛЬНЕ ДОСЛІДЖЕННЯ В УМОВАХ СЬОГОДЕННЯ.	831
101.	ДМИТРИШИН Т.М. СКЛАДНОЩІ НАУКОВИХ СТОМАТОЛОГІЧНИХ ДОСЛІДЖЕНЬ В УКРАЇНІ.	838
102.	POLISHCHUK I.O. UKRAINIAN ELECTORAL CULTURE: FROM AUTHORIZATION TO DEMOCRACY.	842
103.	ФОКА М. В. ПРИЙОМИ ТВОРЕННЯ ПІДТЕКСТУ В ЛІТЕРАТУРНО-ХУДОЖНЬОМУ ТВОРІ.	850
104.	НАДІЯ ЧАБАНОВИЧ. ОРГАНІЗАЦІЯ НАУКОВОЇ РОБОТИ СТУДЕНТІВ-МЕДИКІВ В КРАЇНАХ ЗАХІДНОЇ ЄВРОПИ.	860
105.	ПРОКОП М.Р. ОРГАНІЗАЦІЯ РОБОТИ СЛІДЧОГО НА МІСЦІ ВИЯВЛЕННЯ ОЗНАК НЕЗАКОННОГО ВИДОБУВАННЯ КОРИСНИХ КОПАЛИН ЗАГАЛЬНОДЕРЖАВНОГО ЗНАЧЕННЯ.	865
106.	САГАЙДАК М.А., БЕРЛИНСКИЙ Н.А., ЗАНОСИМОСТЬ ПОДХОДНОГО КАНАЛА ПОРТА АЗОВСТАЛЬ, В РАЙОНЕ УСТЬЯ РЕКИ КАЛЬМИУС (МАРИУПОЛЬ, УКРАИНА).	870
107.	ЦИГАН Н.В. ПРОФЕСІЙНОЇ РОЗВИТОК СОЦІАЛЬНОГО ПРАЦІВНИКА: СУТНІСТЬ ТА ЗМІСТ.	879
108.	ЦАРИК Л.П., НОВИЦЬКА С.Р., ЯНКОВСЬКА Л.В. ВІКОВІ ОСОБЛИВОСТІ ФОРМУВАННЯ ЕКОЛОГІЧНОЇ КОМПЕТЕНТНОСТІ ШКОЛЯРІВ.	887

**НАЦІОНАЛЬНИЙ ПРИРОДНИЙ ПАРК "КРЕМЕНЕЦЬКІ ГОРИ" У
СИСТЕМІ ЗАПОВІДНОГО І РЕКРЕАЦІЙНОГО
ПРИРОДОКОРИСТУВАННЯ**

ЛЮБОМИР ЦАРИК,

*доктор географічних наук, професор,
зав кафедрою геоекології та методики її навчання*

ПЕТРО ЦАРИК,

*кандидат географічних наук, доцент
доцент кафедри географії України і туризму*

ІГОР КУЗИК

аспірант кафедри геоекології та методики її навчання

*Тернопільський національний педагогічний університет ім. В.Гнатюка,
м. Тернопіль, Україна*

Проблема збереження генетичних ресурсів рослинного і тваринного світу, пам'яток історії, культури та архітектури є однією із глобальних і актуальних проблем сьогодення. З проблемами охорони і раціонального використання природних ресурсів тісно пов'язуються питання організації відпочинку населення, зокрема масового туризму. Кількість людей, які бажають відвідати Кременецькі гори, помилуватися красою, пройтись туристичними стежками, ознайомитися з історією краю і пам'ятками культури та архітектури, відвідати Почаївську Лавру, з кожним роком зростає.

Проте внаслідок зростаючого стихійного та неорганізованого туризму все більше порушується цілісність природних, історичних, культурних та інших комплексів, спостерігається збідніння багатой та щедрої природи Кременецьких гір. Сучасний економічний розвиток регіону не може забезпечити всіх його

потреб, створює низький економічний та соціальний добробут місцевого населення. Інтереси території вимагають пошуку дієвих засобів для прискорення соціально-економічного розвитку. Одним із таких чинників є створення в регіоні національного природного парку. Орієнтація парку на використання рекреаційних ресурсів території не заперечує доцільності розвитку в окремих його зонах сільського, лісового, рекреаційного господарства. Вони розширяють спектр задоволення соціальних та економічних запитів населення, створять можливість уникнути однобічності в господарському розвитку. Однак розвиток галузей господарства повинен підпорядковуватись статусу національного парку й, у крайній мірі, відповідати критеріям екологічності.

Більшість території НПП є придатною для пішохідного, кінного, прогулянкового туризму, є перспективи розвитку велосипедних, мотоциклетних, автомобільних трас через значну пересіченість місцевості. В межах парку можливий розвиток спортивного полювання. Тут досить розвинутим є екскурсійний туризм, особливо в м. Кременці з його численними історичними пам'ятками. Також варто відзначити можливості для розвитку гірськолижного спорту: в Кременці функціонує єдина в Україні санна траса, рельєф є сприятливим для розвитку гірськолижного спорту, є функціонуючі трампліни (рис. 1.)

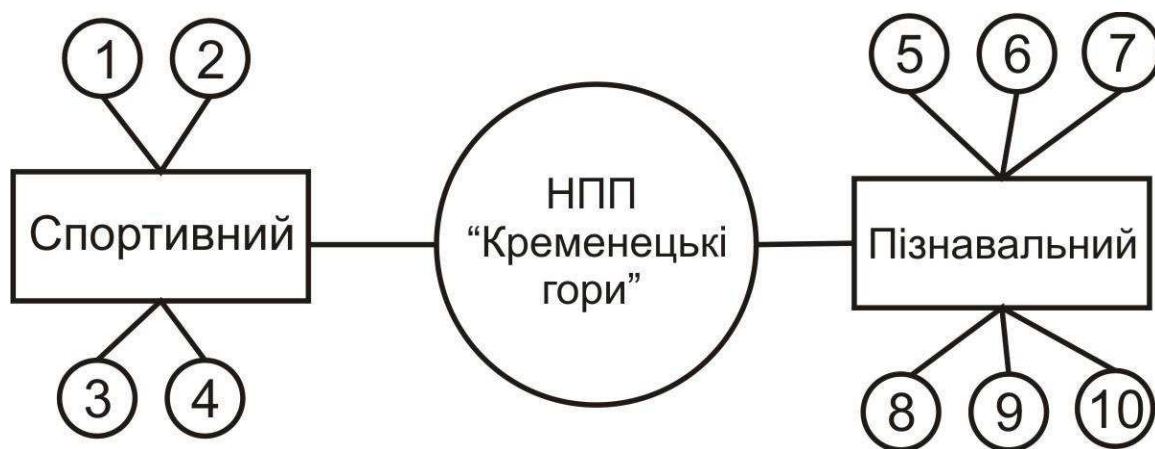


Рис. 1. Рекреаційні об'єкти і види рекреаційних занять НПП "Кременецькі гори"

1. Санна траса для розвитку різних видів санного спорту та перспективні гірськолижні траси та існуючі трампліни
2. Наявні велосипедні маршрути околицями НПП "Кременецькі гори".
3. Перспективні траси для гірських велосипедів, квадроциклів, мотоциклів.
4. Існуючі та перспективні туристичні маршрути для піших туристів, парадром.
5. Еколого-освітня стежка "Дівочі скелі", орнітологічна стежка "Вовча гора".
6. Еколого-освітня стежка "Гостра гора".
7. Еколого-туристична стежка "Бона".
8. Еколого-туристична стежка "Божя гора".
9. Еколого-туристична стежка "Данилова гора".
10. Еколого-туристична стежка "Уніяс".

Еколого-освітня стежка "Дівочі скелі" є особливо цікавим маршрутом протяжністю 2,6 км. Дівочі скелі по праву вважаються однією із найпривабливіших об'єктів національного парку. Знаходиться на північно-східній околиці м. Кременця через що є привабливою для туристів, що відвідують місто.

У вапнякових пісковиках спелеологи відкрили тринадцять ніш, гротів і печер, окремі з яких – Студентська, Піщинка, Холодна – тягнуться в глиб гори на десятки метрів.

Екологічна ємність стежки – до 1550 відвідувачів на рік.

Еколого-освітня стежка "Гостра гора" заходиться поблизу траси Кременець-Почаїв і приваблює сотні туристів. Довжина стежки 1,2 км. Вершини гори кам'янисті, іноді скелясті. Завдяки щільно зцементованим вапнякам, які вивітрюючись, створили красиві ущелини, мальовничі скелі. Здебільшого гора покрита хвойним і листяним лісом. Рослинний покрив є біднішим ніж на "Дівочих скелях", але приваблюють туристів здебільшого скельні утворення та надзвичайний краєвид на рівнину Малого Полісся.

Екологічна ємність – до 50 тис відвідувачів.

Еколого-освітня стежка "Замкова гора" веде на однойменну гору, що

височіє над Кременецем. Довжина стежки 1,4 км. Найпривабливішим туристичним об'єктом стежки є руїни замку XIII століття. Чудовий краєвид відкривається з вершини цієї гори. На одній з найдавніших вулиць Кременця Медовій знаходиться унікальна споруда XVIII ст. – кременецькі будинки-близнюки, зведені у стилі бароко. Під самою горою Миколаївський собор (XVI-XVII ст.), далі комплекс будівель колишнього колегіуму (1731-1743pp), споруди братського Богоявленського монастиря (XVII ст.) монастир реформаторів (XVIII ст.), родинний будинок Словацьких (XVIII ст.) та ряд інших. (рис. 2).

Екологічна ємність – до 55 тис. відвідувачів.

Еколого-освітня стежка "Божа гора" – це частина Кременецьких гір, але через ерозійні та водні руйнування у минулому сталося так, що стоїть вона начебто сама по собі серед поля.

Вона ще з княжих часів, з IX-X ст., була місцем подвижництва численних монахів. Гора Божа відома серед прочан завдяки місцю, що зветься "Ступня Матері Божої". Тут знаходиться новозбудована капличка, "печера Монаха" та кількасотлітнє цілюще джерело. Заступництва Богородиці, духовного та фізичного зцілення у цих місцях шукають віряни з усього світу.

Кількість відвідувачів за сезон складає більше 20 тис. осіб.

Еколого-освітня стежка "Данилова гора" – розташована на північний схід від с.Стіжок, з маленькою старовинною церквою на вершині. Довжина стежки 2 км. Гора складена сарматськими відкладами, як і все пасмо Кременецьких гір, до якого вона входить. Схили і вершина гори покриті лісом. З вершини гори відкривається чудова панорама мальовничої розлогої долини, в якій розкинулось село Антонівці. Маленька старовинна церква святої Трійці на вершині – пам'ятник архітектури XIV-XVII століття.

Екологічна ємність стежки становить до 1050 осіб за сезон.

Еколого-освітня стежка "Уніяс". За кільканадцять кілометрів на північний схід від Кременця на околиці старовинного села Стіжок у долині височіє ціла низка гір: Уніяс, Малий Уніяс, Гостра, Дубова, Злодійка, Ямна.

Серед низки гір вирізняється гора Уніас – це своєрідна славнозвісна окраса цього краю. Розташована неподалік села Антонівці. Довжина стежки 2,1 км.

Гора Уніас є цінною історичною пам'яткою. Тут був розбудований літописний давньоруський Данилів град. На початку 1241 р. нарівні з Кременцем город Данилів вистояв перед ордами Батия, але восени 1259 р. син Данила Лев на вимогу хана Бурундюя змушений був розкидати оборонні споруди поселення. На горі Уніас знаходяться рештки давнього міста волинян. Також виявлені наземні житла і напівземлянки з печами-кам'янками (X-XI ст.), ювелірні вироби, форми керамічних виробів X-XI і XVI-XVII ст., середньовічні монети. Орієнтовна екологічна ємність стежки становить до 890 осіб.

Велосипедні маршрути НПП "Кременецькі гори"[4]

Велосипедний маршрут №1 "Навколо Кременецьких гір"

Надзвичайно цікавий та мальовничий маршрут, який не залишить без чудових вражень будь-якого велосипедиста та шукача пригод.

На маршруті можна ознайомитися із природою Кременецьких гір, побачити неймовірні ландшафти та відчути весь колорит благодатного краю.

Для бажаючих перепочити, поїсти, покупатися пропонує свої послуги відпочинковий комплекс "Бабина стодола", що знаходиться майже в центрі села Рудка на березі ставка.



Рис.2. Велосипедний маршрут №1 "Навколо Кременецьких гір"

Подорож до Кременця може бути продовжено почаївською дорогою або з заїздом в с. Підлісці до Богданової каплиці. Кінець даного маршруту – Центр вільного часу "Панорама".

Велосипедний маршрут №2 "Гора Замкова"

Маршрут розпочинається із комплексу відпочинку "Панорама", де можна чудово та комфортно провести свій вільний час, смачно поїсти та взяти на прокат велосипеди. Рухаючись об'їзною дорогою (близько 2 км) можна відвідати єдину санну трасу в Україні.

(За попередньою згодою з адміністрацією санної траси можна замовити комерційні любительські спуски на санкороликах). Через 1500 м, піднявшись на саму вершину автомобільного перевалу, на вас чекатиме знайомство із національним природним парком "Кременецькі гори", де працівники установи проведуть інструктаж, а також ознайомлять вас із історією, рослинним та тваринним світом регіону.

Замок стоїть на висоті близько 397 метрів над рівнем моря. Вигідне розташування фортеці зумовило те, що її не зміг здолати угорський король Андраш III, монголо-татарський хан Батий, хан Куремса. Руїни Замку досі вражають своєю величчю, свято оберігають історичне минуле нашого краю.

Далі шлях пролягатиме через місто Кременець.

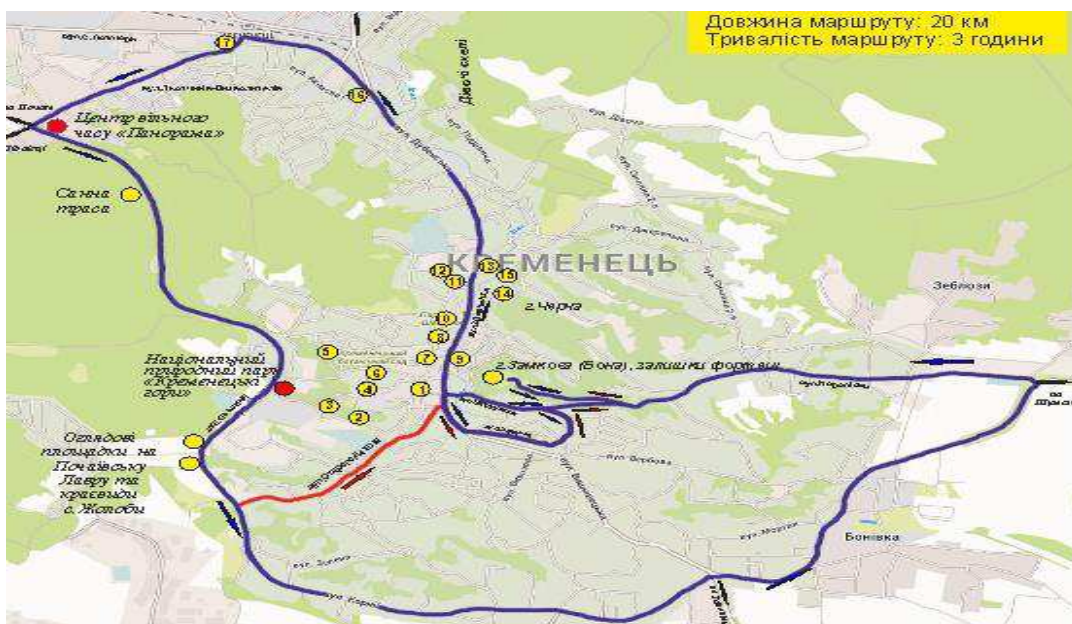


Рис.3. Велосипедний маршрут №2 "Гора Замкова"

У центральній частині міста знаходиться багато місць та історичних будівель, які вражають своєю красою.

Велосипедний маршрут №3 "До Божої гори"

Маршрут розпочинається із центру вільного часу "Панорама".

Рухаючись помаркованим маршрутом, дістаємося першої вершини Божої гори, де можна наповнитися благодаттю у церкві в честь Ікони Божої Матері, побувати у печері, яка має назву "Сльозки Божої Матері", попити води із цілющого джерела. Далі дорога веде до другої вершини, де розташована Церква святої Трійці, на місці якої колись був камінь із відбитком лівої стопи Божої Матері.

Далі необхідно рухатися дорогою до Свято - Юр'ївського чоловічого монастиря, заснованого на місці колишнього замку фундаторки Почаївської Лаври Анни Гойської, де відбувалися перші зцілення іконою Божої Матері в XVI ст. Дорогою натрапляємо на чудову водойму, де можна відпочити та поринути у світ дивовижної природи.

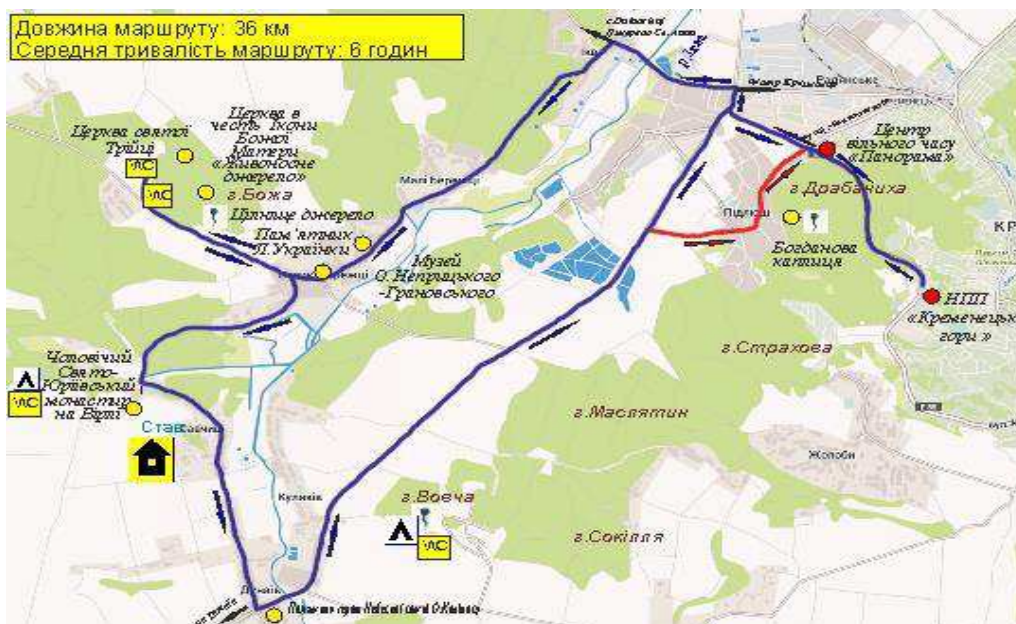


Рис.4. Велосипедний маршрут №3 "До Божої гори"

Дводенний велосипедний маршрут №4 "Стіжок"

Надзвичайно цікавий маршрут, який буде ідеальним відпочинком для активних людей, що шукають нових вражень.

Розпочинається подорож із центру вільного часу "Панорама" та пролягає через м. Кременець в с. Білокриниця. Тут можна відвідати церкву Івана Богослова та замок князів Збараських, який у 1705 році відвідав гетьман Іван Мазепа. Згодом замок переходить у володіння графа Олександра Вороніна та стає справжньою окрасою нашого краю. Зараз в приміщеннях палацу функціонує Кременецький лісотехнічний коледж. Проїжджаючи с. Лішню, можна відвідати джерело св. Анни. У цьому місці є можливість перепочити та насолодитися дивовижною природою, помилуватися чудовими краєвидами, скупатися у джерельній воді.

При в'їзді в село Стіжок перше, на що кожен турист звертає увагу – це гора з однойменною назвою, конічної форми з плоскою вершиною. Знаходиться вона у центрі села та височить на 357 метрів над рівнем моря. З горою пов'язана прадавня історія про те, що стояв на вершині замок-фортеця Стіжок, який не підкорився хану Батию, але був знищений ханом Бурундаєм. Сьогодні на схилі гори стоїть церква Преображення Господнього, збудована у 1872 році. Рухаючись прямо близько 3 км потрапляємо до гори Данилової, на вершині якої знаходиться церва святої Трійці. Храм датується XIV-XVII ст. Відома гора тим, що тут перебував Іов Почаївський, за сприяння якого церква була добудована. Біля підніжжя гори є можливість встановлення наметового містечка. Щорічно на другий день свята Святої Трійці тут проходить Міжобласний мистецько-краєзнавчий фестиваль "Братина", який кожного разу відвідують тисячі гостей цього Південноволинського краю.



Рис.5. Велосипедний маршрут №4 "Стіжок"

На відстані трьох кілометрів від підніжжя Данилової гори, знаходиться гора Уніас, яка є цінною геологічною та історичною пам'яткою. Повертатися назад у м. Кременець через с.Антонівці, де можна оглянути руїни церкви на місцевому цвинтарі та вклонитися могилам керівників та учасників повстанських загонів.

Розвиток парашутизму у НПП "Кременецькі гори"

Парапланеризм (параглайдинг) – це польоти на параплані з використанням енергії висхідних потоків повітря. Параплан – надлегкий літальний апарат, який зовні нагадує парашут, оскільки у нього є і купол, і стропи, і підвісна система, але парашут опускається поступово на землю, а параплан, використовуючи термодинамічні сили обтікання рухомого потоку повітря, спочатку піднімається вгору, може знаходитися там значний період часу, потім також опускається на землю за принципом парашуту. Причому зліт і посадку можна здійснювати на одну площадку.

Мало хто знає про те, що в 30 -х роках минулого століття на горі "Сокилля" біля с. Куликів, на півдорозі між Кременцем і Почаєвом діяла Волинська Планерна Школа LOPP Sokola Gora (Соколина гора), де проводилася підготовка молодих пілотів-планеристів для офіційної військової авіації

тодішньої Польщі, та й ще на самому високому рівні.

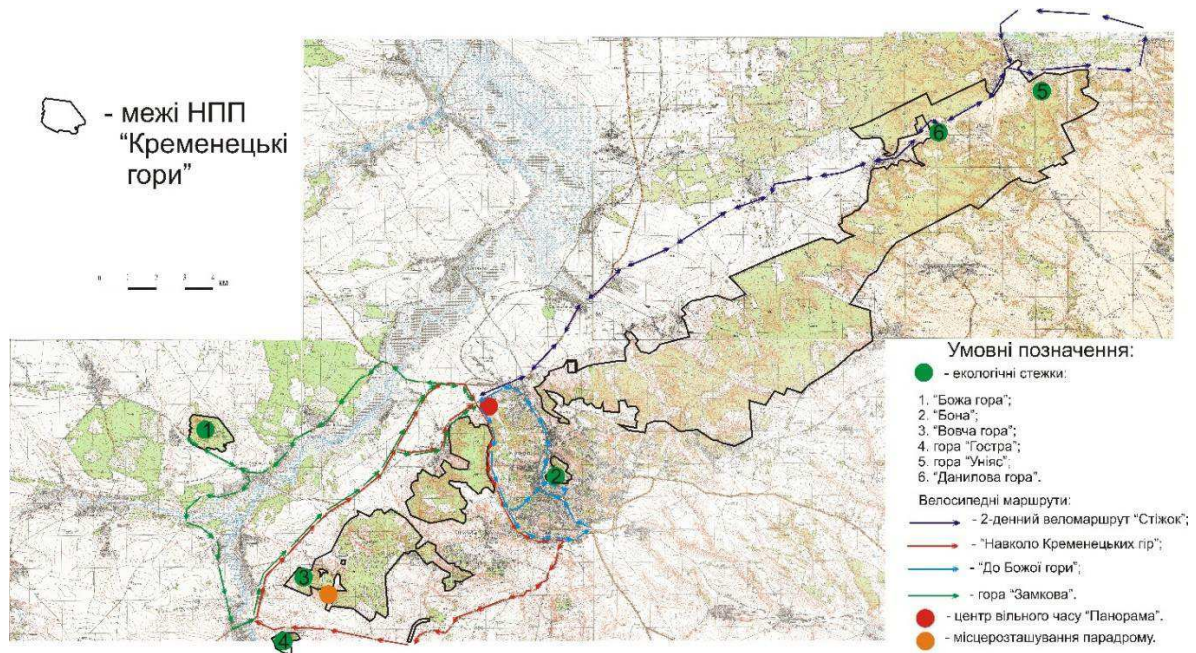


Рис 6. Еколого-туристичні об'єкти НПП «Кременецькі гори»

Околиці планеродрому - численні, не заліснені на той час, схили гір Лиса, Гостра і Сокілля, що характеризувалися наявністю термічних коридорів (димарів), створювали прекрасні можливості до виконання ширяючих польотів. При умілому пілотуванні можливим було піднімання літального апарату до захмарних висот. Термодинамічні повітряні потоки Соколиної гори вже майже століття приваблюють любителів парапланерних польотів. В 2015 році школа парапланеризму відродилася вдруге, запрошуючи екстремалів випробувати себе у новій стихії.

Оцінка рекреаційного потенціалу і рекреаційної ємності території

Визначення рекреаційному потенціалу дав ще у 1990 році відомий російський вчений – природодослідник М.Ф. Реймерс, - як ступінь спроможності природних комплексів здійснювати позитивний фізичний, психічний і соціально-психологічний вплив пов'язаний з відпочинком. Цей ступінь спроможності можна оцінювати за допомогою низки критеріїв, та різними методиками. (бальних, грошових, рекреалогічних, медико-фізіологічних тощо).

Рекреаційна ємність є невід'ємною складовою частиною рекреаційного

потенціалу, під нею розуміють показник можливого рекреаційного навантаження геосистем.

Визначення рекреаційної ємності території було проведено за методикою Кравців В.С., Гринів Л.С., Копач М.В., Кузик С.П., яка враховувала мінімальну, максимальну і середню чисельність рекреантів в межах різних видів природних комплексів від річково-озерних до горбогірних [1].

В межах НПП "Кременецькі гори" 100% території відносяться до горбогірних природних комплексів для яких характерна мінімальне нормативне рекреаційне навантаження у 100 осіб/км², середнє – 125 осіб/км², максимальним у 150 осіб/км² (у теплий сезон) а відтак і рекреаційна ємність.

Для національного природного парку "Кременецькі гори" рекреаційна ємність визначалась для обох сезонів (теплий сезон 183 дні, холодний – 182 дні) через специфіку видів рекреаційних занять і туристичні особливості. Хоча звісно використання туристичних ресурсів Кременецьких гір і холодний сезон є значно нижчим, ніж у теплий.

Рекреаційна ємність території визначалась за такою формулою:

$$V_i = \frac{N_i \times S_i \times C}{\bar{D}_i}$$

де: V_i - рекреаційна ємність і-ї території, осіб;

N_i - норма рекреаційного навантаження на і-ту територію, осіб/км²;

S_i - площа і-ї рекреаційної території, км²;

C - тривалість рекреаційного періоду, днів;

\bar{D}_i - середня тривалість перебування туристів і відпочиваючих на і-й території, днів.

Розрахунки рекреаційної ємності території показали, що в межах НПП "Кременецькі гори" мінімальна рекреаційна ємність становить 497873 осіб, середня – 622341, максимальна 746809 – осіб. Дані вид оцінки враховує усереднені показники навантажень на пересічний квадратний кілометр. Якщо провести розрахунки в межах функціональних зон парку то рекреаційна ємність буде перерозподілена здебільшого між зонами регульованої і стаціонарної

рекреації, господарською зоною з частковим використанням заповідної зони.

Таблиця 1

Рекреаційна ємність території НПП "Кременецькі гори"

Показники	НПП "Кременецькі гори"
Площа НПП, га	6951,2
Загальна рекреаційна ємність осіб/рік	
- мінімальна,	355624
- середня,	444530
- максимальна;	533435

Оскільки під рекреаційними зонами парку зайнято близько 50% території, то для більш точної оцінки рекреаційної ємності функціональних зон потрібно використати понижуючий коефіцієнт 0,5. В результаті застосування цього коефіцієнту загальна потенційна ємність території складатиме 355624 осіб при мінімальній ємності, 444530 осіб при середній ємності та 533435 осіб при максимальній ємності.

Спеціальне обладнання території асфальтованими доріжками, спеціальними місця для відпочинку, сміття, освітленням тощо, дасть можливість максимально збільшити рекреаційні навантаження.

Більш детальна просторова оцінка рекреаційної ємності потребує врахування понижуючого коефіцієнта крутизни схилів. При крутизні схилів 10-20 % - понижуючий коефіцієнт кількості рекреантів становить 0,8; при 20-30 % - 0,6; 30-50 % - 0,4; понад 50 % - 0,2. За середній показник для НПП нами було прийнято понижуючий коефіцієнт 0,6 який використовувався для всієї території парку.

Рекреаційна ємність безпосередньо залежить від площі НПП та середньої тривалості перебування туристів, яка у межах НПП "Кременецькі гори" становить 1-2 дні. При визначенні тривалості перебування туристів враховувалось, що одним з провідних видів рекреації в межах РЛП є короткотривалий кількадечний відпочинок (піші прогулянки, екскурсії тощо). Також було враховано, що більшість туристів відвідують територію парку

проїздом у бік Почаєва, та на інших туристичних маршрутах.

Ідеальним варіантом рекреаційних навантажень території парку є той, який враховує мінімальну рекреаційну ємність території, оскільки НПП "Кременецькі гори" є новоствореним парком і спеціальної інфраструктури на його території створено мало. Нарощування кількості рекреантів парку можливе за умови проведення спеціальних парко-будівельних заходів. Це дало б можливість збільшити потік рекреантів до максимальних розрахункових показників.

Використана література:

1. Науково-методичні засади реформування рекреаційної сфери [Кравців В.С., Гринів Л.С., Копач М.В., Кузик С.П.]. Львів: ІРД НАН України, 1999. – 78 с.
2. Національний природний парк «Кременецькі гори»: сучасний стан та перспективи збереження, відтворення, використання природних комплексів та історико-культурних традицій: монографія [М.О.Штогрин, О.М.Байрак, Л.П.Царик, В.А.Онищенко, П.Л.Царик та ін.]. – Київ: ТВО «ВТО Типографія від А до Я», 2017. – 292 с.
3. Царик П.Л. До оцінки видів рекреаційної діяльності та потенціалу національного природного парку "Кременецькі гори". / П.Л.Царик. – Наукові записки ТНПУ. Серія: географія. – Тернопіль: СМП «Тайп», 2013. №2. – С.132-141.
4. Царик П.Л. Рекреаційне природокористування / П.Л.Царик, С.Р.Новицька // Природокористування. Навчальний посібник. - Тернопіль: Науково-видавничий відділ ТНПУ, 2015 – С. 289-337.
5. Царик П.Л. Щодо функціонально-планувальної мережі елементів регіональної туристсько-рекреаційної системи / П.Л.Царик, Л.П.Царик // Наукові записки ТНПУ. Серія: географія. – Тернопіль: СМП «Тайп», 2014, №1 – С. 139-145.