

досліджень. Перспектива подальших студій пов'язана із дослідженням стану довкілля постконфліктних регіонів, зокрема деградації довкілля Донбасу і Криму внаслідок їх воєнної окупації.

Перелік використаних джерел:

1. Ольховая Ю.І. Військово-географічний аналіз миротворчих місій Збройних Сил України. – дис. ... канд. геогр. наук : 20.02.04, Київ, 2016. – 172 с.
2. Buhaug H, Rød J. K. Local determinants of African civil wars, 1970-2001 / H. Buhaug, J. K. Rød // Political Geography. – 2006. – № 25. – С. 315-335.
3. Cashman, Greg. What Causes War?: An Introduction to Theories of International Conflict (Kindle Locations 216-222). Rowman & Littlefield Publishers. Kindle Edition.
4. Fearon J., Laitin D. Ethnicity, Insurgency, and Civil War // American Political Science Review. – 2003. – 97 (1). – P. 75-90.
5. Fearon J., Laitin D. Violence and Social Construction of Ethnic Identity // International Organisation. – 2000. – 54 (4). – p. 845-847.
6. Galgano F.A. War, Geography of / F.A. Galgano // Encyclopedia of Geography / ed. by Warf Barney. - Thousand Oaks, Calif : SAGE Publications, Inc. – 2010. – С. 3044-3048.
7. Wischnath G., Buhaug H. Rice or riots: On food production and conflict severity across India / G. Wischnath, H. Buhaug // Political Geography. – 2014. – № 43. – С. 6-15
8. https://www.bbc.com/ukrainian/politics/2012/01/120104_nuclear_debates_ag
9. <http://www.dw-world.de/dw/article/0,,15119835,00.html>
10. <https://tsn.ua/ukrayina/ukrayina-dast-vidsich-teritorialnim-pretenziyam-rumuniyi.html>

ЛАНДШАФТНА І БАСЕЙНОВА СТРУКТУРА НАДСЯНСЬКОГО РЕГІОНАЛЬНОГО ЛАНДШАФТНОГО ПАРКУ ЯК ОСНОВА ЙОГО ФУНКЦІОНУВАННЯ

Брусак В.П., Кричевська Д.А.

brusak_vitaliy@ukr.net, diana_kr@ukr.net

Львівський національний університет імені Івана Франка, Україна

Nadsiansky regional landscape park, located within Siansky landscape, includes the dividing range with steep slopes, beech and secondary spruce forests based on Dystric Cambisols soils. The park has four landscape terrains and basins of rivers Sian and Yablunka.

Key words: *Nadsiansky landscape park, landscape structure.*

Надсянський регіональний ландшафтний парк (РЛП) площею 19 428 га створено у 1997 році у Турківському районі Львівської області. Разом з Ужанським національним природним парком (НПП) РЛП входить у склад Міжнародного біосферного резервату (МБР) «Східні Карпати». Головними завданнями МБР «Східні Карпати», відповідно до Севільської стратегії розвитку біосферних резерватів (1995), є: 1) охорона екосистем, ландшафтів, видового та генетичного різноманіття певного біогеографічного регіону, 2) підтримка показових проектів, екологічної освіти і навчання, досліджень і моніторингу, спрямованих на вирішення локальних, регіональних, національних та глобальних проблем, пов'язаних з охороною та сталим розвитком; 3) сприяння економічним та соціальним формам сталого розвитку території. Ключовим засобом реалізації цих завдань є функціональне зонування його території (поділ на заповідну, буферну та транзитну зони) та встановлення відповідних природоохоронних режимів. З цією метою проводиться пошук територій пріоритетної охорони ландшафту з високим рівнем функціональної автономності, ділянок із найкраще збереженими природними комплексами, високим

рівнем репрезентативності (ландшафтної, флористичної, фауністичної тощо), видового і ценотичного різноманіття.

За фізико-географічним поділом А.В.Мельника [4] Надсянський РЛП розташований у межах Сянського ландшафту Опір-Сянського району Міжгірно-верховинської області. За ландшафтною картою Б.П.Мухи [6, 7] цей парк розташований у межах Турківського ландшафту верховинської групи. Зазначені ландшафти територіально співпадають.

Сянський ландшафт належить до Турківського виду міжгірно-верховинського типу ландшафтів [4]. Ландшафт представлений низьогірним гребенем Вододільного хребта з привершинними крутими схилами, що складені груборитмічним пісковиком флішем нижньокросненської підсвіти, які вкриті чистими буковими та вторинними смерековими і смереково-буковими лісами на бурих лісових середньоскелетних суглинкових ґрунтах. У межах ландшафту знаходиться Ужоцький перевал (889 м).

Ландшафтні особливості Надсянського РЛП на локальному рівні вивчені недостатньо. Для здійснення функціонального зонування парку як складової української частини МБР з використанням ландшафтно-екологічних підходів проведені детальні ландшафтні дослідження. На підставі аналізу регіональної літератури [1, 3, 4, 6–9] та рекогносцировочних маршрутів складено ландшафтну карту Надсянського РЛП на рівні місцевостей у масштабі 1:100 000 із використанням методики польового ландшафтного знімання гірських територій, яка розроблена Г.П.Міллером [5].

Отримані дані дозволи деталізувати інформацію про ландшафтну структуру даного регіону Українських Карпат. На території Надсянського РЛП виділено чотири ландшафтні місцевості: 1) крутосхилого ерозійно-денудаційного лісового низькогір'я, 2) спадисто- і крутосхилого лісового і вторинно-лучного низькогір'я, 3) спадистосхилого вторинно-лучного придолинного низькогір'я, 4) терасованих широких долин річок (рис. 1).

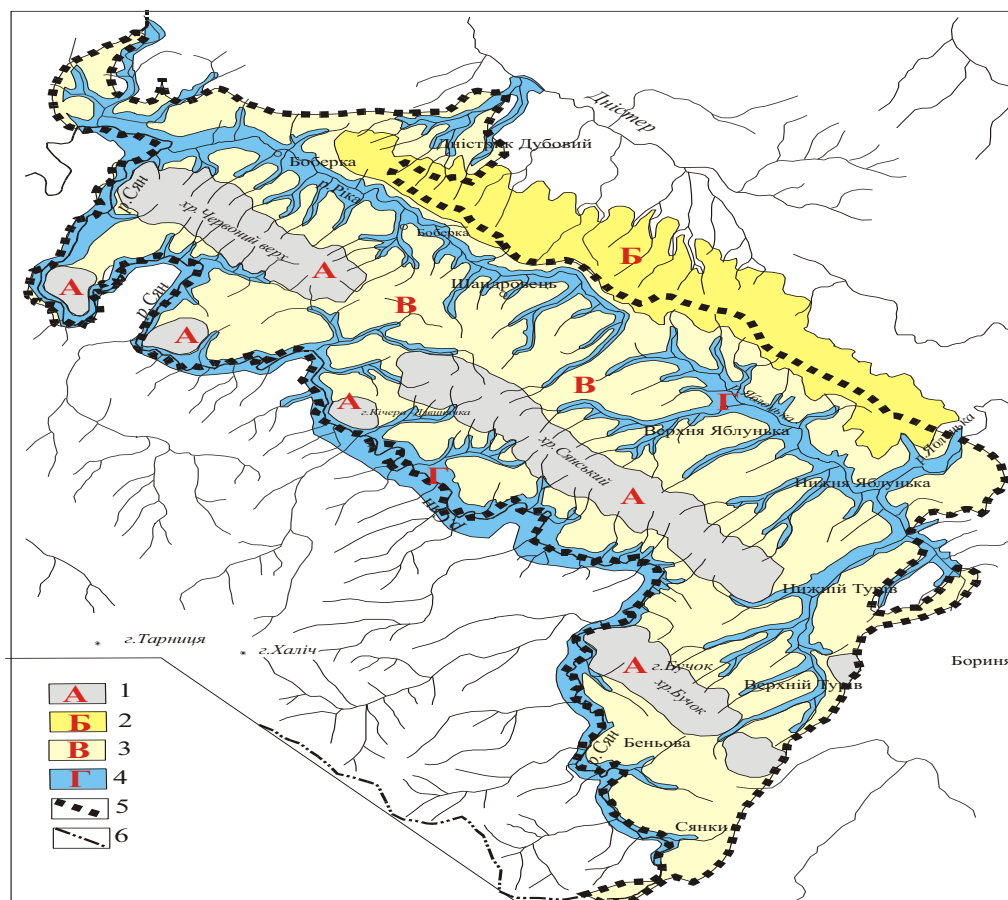


Рис. 1. Ландшафтна картосхема території Надсянського регіонального ландшафтного парку (зменшено з масштабу 1:100 000).

Умовні позначення : *Висотні місцевості:*

1 – крутосхиле (15-25°) ерозійно-денудаційне лісисте низькогір'я (700–900 м н.р.м.) складене олігоценним тонкоритмічним флішем (з перевагою пісковиків Кросненської світи) внутрішньої Кросненської зони, дреноване паралельною системою верхів'їв річок з помірно теплим (липень 15,5–16,0° С, січень –6,0 С), вологим (800–1000 мм) кліматом, з пануванням субформацій ялицево-букових і букових та вторинних смерекових лісів на бурих лісових неглибоких щербенистих середньосуглинкових слабозмитих ґрунтах (А);

2 – спадисто- (10-15°) і крутосхиле (15-20°) ерозійно-денудаційне лісисте низькогір'я (700–850 м н.р.м.) складене олігоценним тонкоритмічним флішем (з перевагою аргілітів та алевролітів) Кросненської світи внутрішньої Кросненської зони, дреноване паралельною системою верхів'їв річок з помірно теплим (липень 15,5–16°С, січень – 6,0°С), вологим (800–1000 м) кліматом з пануванням субформацій букових і буково-смерекових лісів на бурих лісових неглибоких щербенистих слабозмитих суглинкових ґрунтах (Б);

3 – спадистосхилові (10-15°) вториннолучні низькогірні нижні ділянки межиріч (650–750 м н.р.м.), розчленовані зворами, складені олігоценним м'яким аргілітовим флішем Менілітової і Кросненської світ внутрішньої Кросненської зони, дреновані паралельною системою річок з помірно теплим (липень 16–17°С, січень –5–6°С), вологим (700–850 мм) кліматом, зайняті вторинними луками і смеречниками (частково), на бурих лісових та дерново-буроземних середньосуглинкових ґрунтах (В);

4 – терасовані широкі днища долин (650-700 м) переважно поздовжніх річок і потоків з незначним падінням (до 3–5°) з паводковим режимом і помірно теплим (липень 16–17°С, січень –5–6°С), вологим (700–850 мм) кліматом, зайняті вторинними луками на дерново-буроземних глейових і лучно-буроземних суглинкових ґрунтах, сформованих на алювіальних відкладах (Г);

5 – межі Надсянського РЛП; 6 – державний кордон.

Доміную у парку місцевість спадистосхилого вторинно-лучного низькогір'я. У науковому плані важливими є дослідження місцевостей терасованих широких днищ долин, які є залишками давніх поздовжніх прадолин.

Басейнова структура РЛП досліджена з використанням методики визначення порядку водотоку А.С.Стралера–В.П.Філософова [10] за топографічними картами регіону досліджень в масштабі 1:100 000 (окремі порядки уточнювались за топокартами масштабу 1: 50 000).Басейнова територіальна структура Надсянського РЛП представлена системами басейнів річок Сян і Яблунька (притока Стрия) (рис. 2).

Вагоміше природоохоронне значення для парку відіграє басейн р.Сян, оскільки це порядкоформуєча річка регіонального значення. В межах досліджуваної території визначені басейни порядкоформуєчих річок нижчих, зокрема третіх порядків. Серед непорядкоформуєчих рік 3-го порядку в межах української частини басейну р.Сян виділяється лише один потік – Червоний.

Лісові екосистеми Надсянського РЛП займають 52% його території. Сьогодні значні площі вкриті вторинними монокультурами смереки деревостанами, які потребують реконструкції. Найбільш цінні комплекси букових, ялицево-букових та смереково-ялицево-букових лісів збереглися в Боринському та Яблунецькому лісництвах парку в урочищах Бучок, Ліски та Сянський. На терасах р.Сян вздовж українсько-польського кордону поширені угруповання вільхи сірої, вологі луки зі значною участю представників родини зозулинцевих, фрагменти оліготрофних боліт.

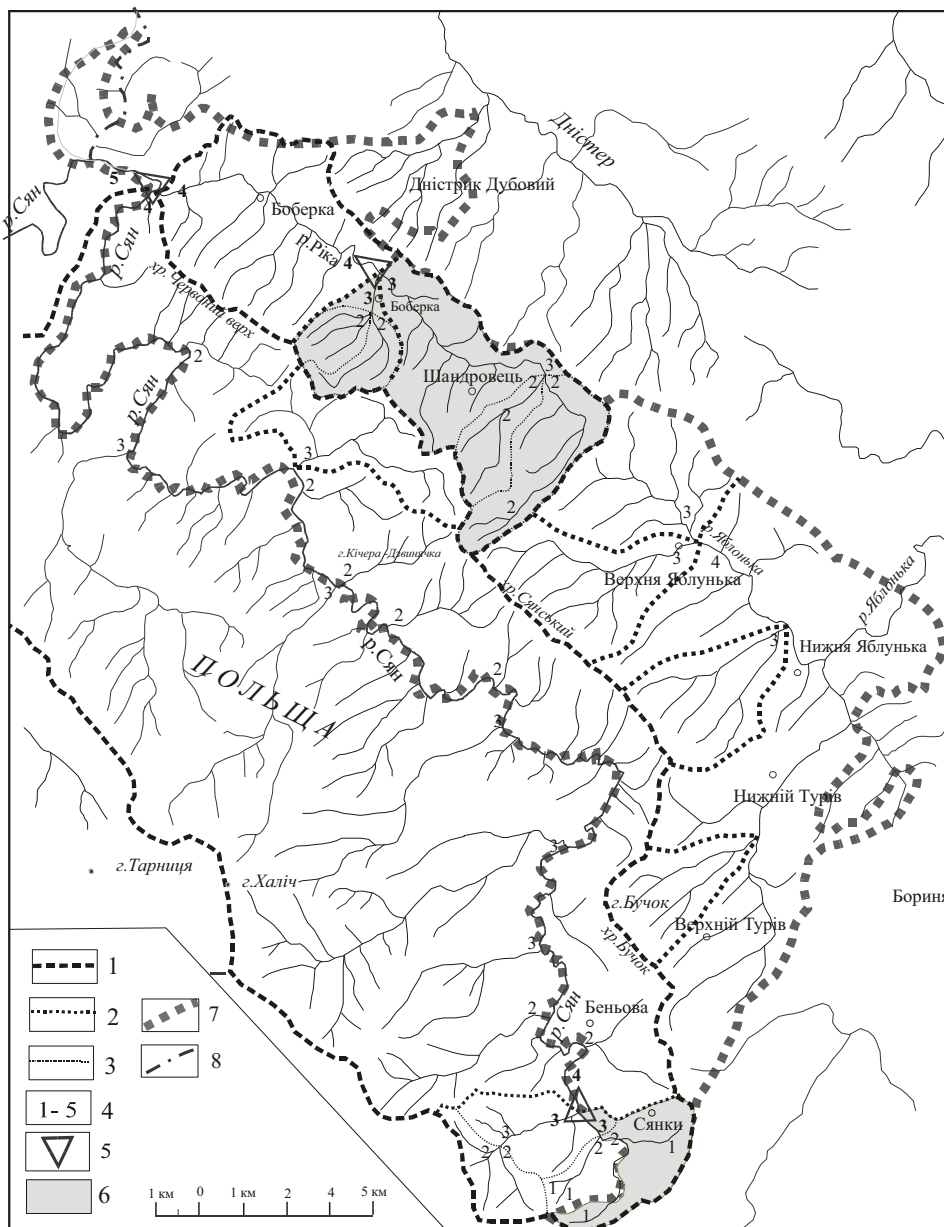


Рис.2. Басейнова структура території Надсянського РЛП (зменшено з масштабу 1:100000)

Умовні позначення:

1 – межі басейнів рядкоформуєчих річок 4-го порядку; 2 – межі басейнів річок 3-го порядку; 3 – межі басейнів рядкоформуєчих річок 2-го порядку; 4 – індекси порядків річок; 5 – місця зміни порядків у рядкоформуєчих річок; 6 – басейни рядкоформуєчих річок 3-го порядку, 7 – межі Надсянського РЛП, 8 – державний кордон.

Ландшафтні дослідження проведені на території парку потребують продовження і деталізації. У представленому вигляді ландшафтна і басейнова структура парку стала підґрунтям для розробки принципів функціонального зонування Надсянського РЛП на еколого-ландшафтних засадах [2]. До територій пріоритетної охорони ландшафту з високим рівнем функціональної автономності віднесені геокомплекси, що репрезентують місцевість крутосхилого ерозійно-денудаційного лісистого низькогір'я та природні комплекси у верхів'ях басейнів р. Ріки та р. Сян. Ці території стали основою для виділення заповідної і буферної зон Надсянського РЛП як складової частини МБР «Східні Карпати». Зважаючи на особливе прикордонне розташування р.Сян, до буферної зони

також віднесена ландшафтна місцевість терасованого широкого днища долини цієї ріки. Заповідну зону сформовано з лісових заказників Бучок, Ліски I, Ліски II, Сянський I, Сянський II та ділянки оліготрофного пухівково-сфагнового болота з рідкісними видами в урочищі «Мішок».

Окрім територіального планування ландшафтна карта може бути використана для розробки репрезентативної мережі пробних площ, пунктів фенологічних спостережень і розташування гідрометеостів, простягання ландшафтно-геохімічних і ландшафтно-геофізичних профілів при організації подальших наукових досліджень на території парку. Відзначимо, що частину території РЛП планується включити до проєктованого на Львівщині національного природного парку «Бойківщина».

Перелік використаних джерел:

1. Койнов М.М. Ландшафтно-типологічні особливості Турківської (Стрийсько-Сянської) верховини // Вісник Львівського університету. Серія географічна. – 1964. – Випуск 3. – С.35-43.
2. Кричевська Д.А. Ландшафтно-екологічні засади територіально-функціональної організації гірських біосферних резерватів (на прикладі української частини МБР «Східні Карпати»): дисертація к.г.н.: 11.00.11/ Кричевська Д.А. ЛНУ ім.Ів.Франка. – Львів, 2007. –329 с.
3. Міллер Г.П., Федірко О.М. Карпати Українські // Географічна енциклопедія України. – К.: Головна ред. УРЕ ім. М.П. Бажана, 1993. – Том 2. – С.113-114.
4. Мельник А. В. Українські Карпати: еколого-ландшафтознавче дослідження: монографія. – Львів: Логос, 1999. – 286 с.
5. Миллер Г.П. Полевая ландшафтная съёмка горных территорий: монография. – Львов: Издательство Львов. университета, 1972. – 127 с.
6. Муха Б.П. Ландшафтна карта Львівської області масштабу 1:200000 // Вісник Львівського університету. Серія географічна. – 2003. – Випуск 29. Ч.1. – С.58-65.
7. Муха Б.П. Ландшафти // Львівська область: природні умови та ресурси: монографія / за заг. ред. М.М. Назарука. – Львів: Видавництво Старого Лева, 2018. – С. 297-310.
8. Природа Українських Карпат: монографія / за ред. К.І. Геренчука. – Львів: Вища школа, 1968. – 251с.
9. Природа Львівської області: монографія / за ред. К.І. Геренчука. – Львів: Вища школа, 1981. – 183 с.
10. Симонов Ю.Г., Кружалін В.И. Инженерная геоморфология: Монография. – М.: Изд-во Москов. университета, 1990. – 121 с.

NATURAL RESERVED AREAS AS OBJECTS FOR THE FORMATION OF ENVIRONMENTALLY COMPETENT SOCIETY

Lisova N. , Havryshok B.

nlisova@gmail.com, gavrishok_b@ukr.net

Ternopil Volodymyr Hnatiuk National Pedagogical University,

Стаття присвячена вивченню природно-заповідних територій та їх впливу на формування екологічно грамотного суспільства. Увага зосереджена на природних і антропогенних змінах, які відбулися в природній флорі за останні століття. Проаналізовано основні екологічні проблеми національного природного парку «Кременецькі гори» та Голицького ботаніко-ентомологічного заказника. Запропоновано основні шляхи вирішення цих проблем. Зазначена необхідність захисту рідкісних і зникаючих видів рослин як невід'ємної частини більш загальної проблеми - збереження і