

ЕКОНОМІЧНА І СОЦІАЛЬНА ГЕОГРАФІЯ

УДК 911.3 : 32 (477.82)

СУСПІЛЬНО-ГЕОГРАФІЧНИЙ АНАЛІЗ ПІДСУМКІВ ВИБОРІВ ДО ВЕРХОВНОЇ РАДИ УКРАЇНИ В МЕЖАХ ТЕРНОПІЛЬСЬКОЇ ОБЛАСТІ (2012-2019 РР.)

Андрій Кузишин

Тернопільський національний педагогічний університет імені Володимира Гнатюка

Вступ. Електоральна прихильність відзначається своєю специфікою для великих територій в межах України. Саме вони формують електоральне поле України. В ході детального регіонального аналізу можна сформулювати бачення електоральної прихильності населення через порівняння результатів виборів за певний часовий проміжок. Принципово важливо проводити такі дослідження з позиції комплексного електорального аналізу, що дає уявлення про формування та особливості нарізки виборчих округів, політичну активність населення шляхом оцінки кількісного показника тих, що голосують та геопросторової прихильності населення до певних ідей та поглядів шляхом підтримки відповідних політичних партій. На основі такого аналізу можна визначити територіальні закономірності, динаміку, стійкість та мінливість політичних симпатій та ідеологічних уподобань населення.

Виклад основного матеріалу. Для організації виборчого процесу важливим є нарізка та формування виборчих округів. Технологія формування виборчих округів покликана представити волевиявлення громади певної території. З практичної позиції вони представляють територіальні підрозділи, що повинні формуватися за принципами рівного виборчого права та пропорційності (для співставності електоральної прихильності округи мають бути приблизно однакові за кількістю виборців та характером заселення; також при їх формуванні враховуються фактори адміністративного устрою, природних меж, кордонів громад, об'єднаних спільними інтересами). Доступ до даних по формуванню округів дозволяє оцінити «рівність голосів» (рівне виборче право), порівнявши співвідношення кількості виборців до кількості представників у кожному окрузі. Маючи доступ до даних щодо меж виборчих округів, групи можна встановити наявність дискримінації в нарізці округів або помітити ознаки «джеримендерингу» (– певні територіальні маніпуляції, які можуть бути помічені під час формування виборчих округів, дозволяють певній партії чи групі отримати політичні переваги за рахунок комунікативного впливу з межами округів). Кількість округів Центральна виборча комісія (ЦВК) визначає, виходячи із Державного реєстру виборців. В законі передбачено, що округи створюються із приблизно рівною кількістю виборців із відхиленням не більше 12 %. ЦВК виходить із того, що орієнтовна середня кількість виборців в одному окрузі становить 161125 осіб. Основною територіальною одиницею виборчого процесу виступають виборчі дільниці, які утворюються з чисельністю від двадцяти до двох тисяч п'ятисот виборців. При цьому, Закон не визначає, наскільки кількість виборців у окремих округах може перевищувати, чи навпаки «недоотягувати» до середньої кількості виборців. Такий діапазон пропонується у Кодексі належної практики у виборчих справах Венеціанської комісії. «Максимально можливе відхилення від норми не мало б перевищувати 10%, але в жодному разі не може перевищувати 15%, за винятком особливих обставин (захист інтересів компактно розселеної меншини, адміністративна одиниця з низькою щільністю населення)», – йдеться у п. 2.2. документу [4].

На території Тернопільська області розміщено 1182 виборчі дільниці (число виборців – 827,5 тис. осіб). Найбільша кількість виборчих дільниць функціонувала в Зборівському районі (90), що навіть випереджував обласний центр (89) і є радше винятком на виборчому полі досліджуваного регіону. Також досить багато дільниць було сформовано в Теребовлянському (79) та Борщівському (77) районах. Серед міст області, які мали статус окремих адміністративних територій, найменша кількість виборчих одиниць була сформована в м. Бережани та м. Кременець (по 11 в кожному), а також в Підгаєцькому районі (33). Серед 21 адміністративної території області усереднений показник кількості виборчих дільниць – 56; цьому показнику відповідає Заліщицький район.

На основі проведеного аналізу в межах 17 адміністративних одиниць Тернопільської області (адміністративні райони та населені пункти, що їх формують – міста, селища міського типу, села та райони в містах, які були основою для формування виборчих дільниць), було створено гістограму, що відображає кількісний розподіл виборчих дільниць та відповідну територіальну доступність до місць голосування. На осі абсцис гістограми вказана кількість виборчих дільниць на території

адміністративної одиниці, на осі ординат – виборчі округи, що містять певне число виборчих дільниць. Проведене відповідне групування адміністративних територій за кількістю виборчих дільниць (малі – менше 500 виборців, середні – 501-1500 виборців та великі – понад 1500 виборців).

Як видно з гистограми (рис. 1), велика кількість дільниць (по 308) функціонує в 164 та 165 виборчому округах, які діють на території міст Бережани, Кременець, Збаразького, Лановецького, Підволочиського, Шумського Кременецького, Бережанського, Зборівського, Козівського, Підгаєцького районів та невеликої частини міста Тернополя. Мінімальна кількість виборчих дільниць виділяється в 163 виборчому окрузі, що розташований в місті Тернополі.

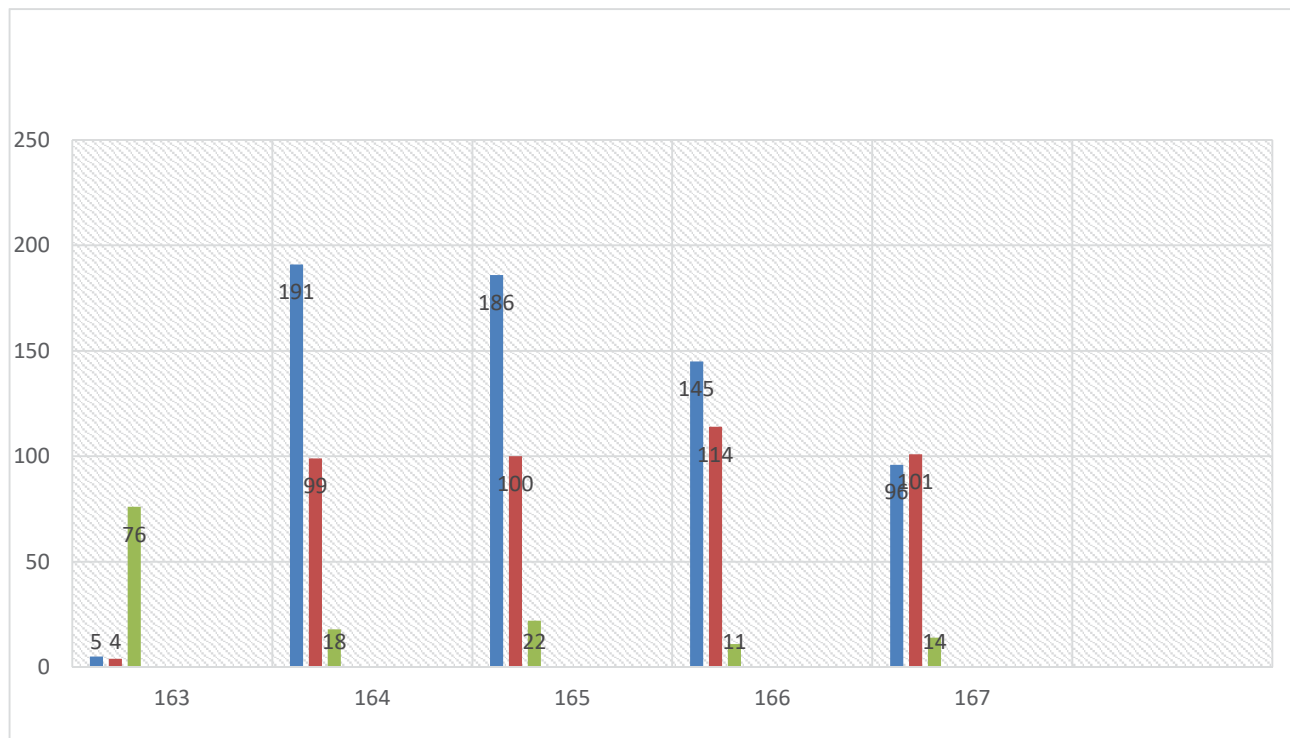


Рис . 1. Кількість виборчих дільниць на території Тернопільської області

Свої риси характерні для розподілу виборчих дільниць за кількістю виборців. Найбільша кількість великих виборчих дільниць розташовується в місті Тернополі (76), що логічно обґрунтовується значною концентрацією виборців на невеликій території обласного центру. Мінімальна кількість великих виборчих дільниць є в південних адміністративних районах області (на місто Чортків та Борщівський, Буцацький, Гусятинський, Заліщицький, Монастириський, Терехівський Чортківський райони припадає всього 25 великих виборчих дільниць). За виключенням міста Тернополя в усіх виборчих округах переважають малі виборчі дільниці (від 96 в 167 виборчому окрузі, що охоплює Буцацький, Гусятинський, Монастириський, Терехівський райони до 191 в 164 виборчому окрузі, в межах міста Кременець, та Збаразького, Лановецького, Підволочиського та Шумського районів і частини Кременецького району). Це можна пояснити значною кількістю сільських населених пунктів та невеликих міських населених пунктів в межах згаданих адміністративних територій, що дозволяє зробити низові пункти доступними для голосування та пропорційно розподілити між ними виборців (згідно чинного законодавства).

Найбільш чітко електоральна прихильність відстежується через результати виборів в межах певного обласного регіону, – це дозволяє виявити уподобання населення за ідеологічною, соціокультурною, економічною проблематикою. Нами в даному дослідженні аналізується три виборчі кампанії до Верховної Ради України – 2012, 2014 та 2019 рр.

У виборчому процесі у 2012 р. загалом було зареєстровано 21 політичне об'єднання. У відсотковому відношенні найбільша частка припадала на центристські партії – 9 політичних об'єднань (Партія регіонів, партія «Україна – вперед», Українська партія «Зелена планета», політичне об'єднання «Рідна Вітчизна», політична партія «Україна майбутнього», політична партія «Зелені», політична партія «Нова політика», Ліберальна партія України, Партія зелених України) або 42,8 % від загального числа суб'єктів виборчих відносин. На правочентристські та праві політичні сили припадало 28,6 % політичних об'єднань (в абсолютному вимірі таких партій було шість – Об'єднана опозиція

«Батьківщина», УДАР, «Наша Україна», Радикальна партія О. Ляшка, Всеукраїнське об'єднання «Свобода», Українська національна асамблея). Такий же відсоток і відповідно така ж кількість політоб'єднань припадала на ліві та лівоцентриські об'єднання (Соціалістична партія України, політична партія «Всеукраїнське об'єднання «Громада», Комуністична партія України, партія «Руський блок», Народно-трудовий союз України).

Якщо ж оцінювати політичні партії виходячи з їх ідеологічної орієнтації та за показником подолання прохідного бар'єру в 4%-ки, то в загальноукраїнському вимірі за багатомандатним виборчим округом три політоб'єднання або 60 % від числа тих, що пройшли до парламенту, сповідують правоцентриські та праві ідеологічні погляди. По одній партії з тих, що пройшли до парламенту, підтримують центристські та ліві ідеї.

В Тернопільській області результати дещо відрізнялись від загальноукраїнських. Три партійні об'єднання, що подолали прохідний бар'єр представляли праві та правоцентриські ідеологічні напрямки і одна – центристський, таким чином в черговий раз підтвердивши свою прозахідну, проєвропейську орієнтацію та ментальну схожість з західноукраїнськими областями.

Загалом в області три праві та правоцентриські партії (Об'єднана опозиція «Батьківщина», Всеукраїнське об'єднання «Свобода», УДАР) отримали підтримку 85,6 % тих, що проголосували (в абсолютному вимірі – 480,3 тис. виборців). Якщо співставляти ці результати з парламентськими виборами 2006 р., то можна констатувати факт, що населення області стало більш прагматичним та більш згуртованим в своєму виборі – тоді за партії цього напрямку, котрі пройшли до парламенту проголосувало 75,9 % населення, а за партії, що не досягли прохідного бар'єру проголосувало дещо більше 19 % (в 2012 р. – 4,2 %) – це дозволяє твердити, що поступово відбувається консолідація електоральних уподобань населення під певною ідеологічною платформою, а не тільки персоналістичними (харизматичними) рисами лідерів.

Правоцентриські сили, що були представлені Об'єднаною опозицією «Батьківщина» та партією УДАР, в сумативному показнику отримали перемогу в усіх адміністративних районах області – від 46 % в південних районах області (Борщівський, Чортківський та Заліщицький) до 58,4 % в Бережанському, Зборівському, Козівському, Підгаєцькому районах. Водночас варто відмітити зростаючу популярність крайньо правих політичних сил (ВО «Свобода»), які підтримали від 40 % виборців на півдні області до 23,5 % – в північних районах області. З одної сторони такі показники варто пояснювати високим вотумом довіри до відносно нової політичної сили, що не заплямувала себе у владних структурах, а з іншої – це реакція на існуючу політичну ситуацію, яка знову вимагає «правішання» поглядів населення у зв'язку з політичними, економічними та суспільними процесами.

Також дані вибори продемонстрували, що партії центристського спрямування, що підтримують ліберальні ідеї з виключно економічною платформою, не мають підтримки в місцевого населення не зважаючи на значущість даного фактора для розвитку таких депресивних територій як Тернопільська область. Найбільший спротив партіям з такою ідеологією сьогодні, як не дивно, зустріли в великих містах, і місто Тернопіль не стало винятком – їх підтримало 5,4 % виборців обласного центру; найвищою підтримка партій цього спрямування була в північних адміністративних районах області – за всі політсили цього ідеологічного спрямування проголосувало майже 12 % виборців. В решті районів області спостерігались незначна підтримка в межах 6-8 %.

Виборці Тернопільської області на парламентських виборах 2012 року не підтримали загальноукраїнської тенденції росту популярності лівих сил, які традиційно не маю підтримки даному регіоні.

Одномандатні виборчі округи можуть виступити певним «дзеркалом» реакції місцевих громад на політичну силу та конкретне ім'я, з якою ототожнюється дана партія.

За одномандатними округами в Тернопільській області було висунуто кандидатів від 13 політичних об'єднань; окрім того досить значною була частка самовисуванці.

Шість партій в одномандатних округах представляло центристський напрямок, що відповідало 46,1 % від загального числа політичних організацій, котрі висунули своїх кандидатів. П'яти партій або 38,5 % від їх загального числа в округах області було представлено правими та правоцентриськими об'єднаннями. І дві партії (15,4 %) – це партії лівої ідеології.

Але переможцями виборів були представники виключно правих і правоцентриських партій, що разом зібрали 44,2 % виборчих голосів за кандидатів, що були висунуті відповідними політсилами та пройшли до парламенту. Варто відзначити, що до цього показника можна додати ще голоси 3,62 % виборців області, які віддали свої голоси за кандидатів від правоцентриських та правих партій, котрі не пройшли до парламенту (в даному випадку розмаїття політичних уподобань одного ідеологічного напрямку привело до певного розпорощення голосів і відповідно часткової втрати підтримки лідерів

виборів). Але відродно те, що партійна прихильність загалом відповідає персоніфікованій частині електоральних уподобань. Представники від правих сил мали перевагу в обласному центрі (їх підтримало 56,7 % виборців). Також кандидат від цих політсил переміг в Збаразькому, Лановецькому та Шумському районах, що можна вважати певною несподіванкою і черговим проявом «правішання» цих адміністративних територій. В решті адміністративних районів області основну підтримку отримав кандидат від правоцентриських сил, що загалом є прогнозованою ситуацією.

Вибори 2014 року відзначилися участю дещо більшої кількості суб'єктів виборчого процесу – загалом до підсумкового етапу виборів було залучено 29 партійних об'єднань.

Традиційно у виборчому процесі домінували партії центристського спрямування – 18 одиниць – 62 % від загального числа (Радикальна партія Олега Ляшка, Партія Сергія Тігіпка «Сильна Україна», політична партія «Громадянська позиція (Анатолія Гриценка)», політична партія «Всеукраїнське агарне об'єднання «ЗАСТУП», партія «Солідарність жінок України», політична партія «5.10», політична партія «Інтернет партія України», Партія Зелених України, Українська партія «Зелена планета», партія «Відродження», Політична партія «Єдина країна», політична партія ВПО «Україна – єдина країна», політична партія «Нова політика», Політична партія «Сила Людей», Політична партія «Україна майбутнього», політична партія «Сила і Честь», політична партія «Громадянський рух України», Національна Демократична партія України).

Правоцентриські партії охоплювали три партії – ВО «Батьківщина», політична партія «Народний фронт», політична партія «Об'єднання «Самопоміч» партія «Блок Петра Порошенка». До правих партій також можна віднести три партії – Політична партія «Правий сектор», Конгрес Українських Націоналістів, ВО «Свобода».

Лівочентристські погляди підтримували три партії – політична партія «Опозиційний блок», політична партія «Блок лівих сил України», Комуністична партія України.

Таблиця 1

Результати парламентських виборів в Тернопільській області від 28.10.2012 за багатомандатним виборчим округом*

№ з/п	Партія	округ										Область загалом	
		163**		164**		165**		166**		167**			
		%	осіб	%	осіб	%	осіб	%	осіб	%	осіб	%	осіб
1.	Всеукраїнське об'єднання «Батьківщина»	36,48	39245	38,71	44622	43,40	52186	39,41	47174	36,57	37516	39,51	220743
2.	Всеукраїнське об'єднання «Свобода»	33,74	36297	23,51	27102	29,32	35266	31,06	37184	39,66	40685	31,46	176534
3.	Політична партія «УДАР (Український Демократичний Альянс за Реформи) Віталія Кличка»	18,04	19407	16,42	18928	14,97	18008	14,17	16967	9,44	9685	14,61	82995
4.	Партія регіонів	4,19	4512	9,64	11117	4,83	5818	6,82	8164	6,41	6579	6,38	36190
5.	Політична партія «Наша Україна»	2,66	2866	3,62	4182	3,77	4534	4,62	5542	2,96	3041	3,53	20165
6.	Комуністична партія України	2,50	2700	3,26	3764	1,00	1212	1,22	1462	1,68	1731	1,93	10869
7.	Партія «Україна – Вперед!»	0,62	675	1,00	1157	0,54	653	0,50	610	0,56	582	0,64	3677
8.	Радикальна Партія Олега Ляшка	0,55	596	0,82	948	0,43	523	0,42	511	0,41	426	0,53	3004
9.	Партія Пенсіонерів України	0,21	235	0,64	744	0,27	336	0,28	347	0,34	349	0,35	2011
10.	Соціалістична партія України	0,14	157	0,45	528	0,23	283	0,29	354	0,23	246	0,27	1568
11.	Політичне об'єднання «Рідна Вітчизна»	0,12	133	0,26	307	0,13	160	0,23	276	0,45	464	0,24	1340

12.	Українська партія «Зелена планета»	0,16	173	0,27	318	0,20	245	0,17	214	0,23	239	0,21	1189
13.	Політична партія «Україна майбутнього»	0,09	105	0,20	241	0,17	213	0,17	210	0,16	172	0,16	941
14.	Українська Національна Асамблея	0,06	66	0,17	203	0,12	148	0,13	165	0,19	200	0,13	782
15.	Партія Зелених України	0,12	135	0,19	224	0,10	130	0,10	123	0,11	115	0,12	727
16.	Політична партія «Зелені»	0,08	95	0,12	144	0,11	137	0,06	79	0,10	103	0,09	558
17.	Ліберальна партія України	0,02	28	0,15	173	0,10	130	0,07	91	0,09	96	0,09	518
18.	Політична партія «Нова політика»	0,04	51	0,13	156	0,06	81	0,05	70	0,13	141	0,08	499
19.	Політична партія Всеукраїнське об'єднання «Громада»	0,03	39	0,16	191	0,06	81	0,05	63	0,08	90	0,08	464
20.	Партія «Руський блок»	0,04	47	0,12	144	0,04	57	0,05	62	0,06	63	0,06	373
21.	Політична партія «Народно-трудовий союз України»	0,01	13	0,05	58	0,03	40	0,02	30	0,04	51	0,03	192

* розраховано за даними Центральної виборчої комісії [9]

За даними Центральної виборчої комісії основну підтримку в Тернопільській області і далі мали партії націонал-патріотичного спрямування – загалом понад 76 % голосів. Найвищим показник підтримки був у обласному центрі (понад 79,5 %), а також в Бережанському, Бучацькому, Гусятинському, Зборівському, Козівському, Монастириському, Підгаєцькому, Тербовлянському, Тернопільському адміністративних районах (понад 77 %). В решті адміністративних територій на півночі та північному-сході області (Збаразький, Лановецький, Підволочиський, Шумський, Кременецький райони) показник підтримки складав в межах 72,5 %. Всі згадані показники суттєво перевищували пересічноукраїнські та є однією з ментальних рис електорату регіону, який традиційно підтримує патріотичні традиції.

Щоправда, дані вибори були певним відходом від ідей країньо правого спрямування, які в регіоні традиційно мали суттєву підтримку. Партії цього спрямування (Політична партія «Правий сектор», Конгрес Українських Націоналістів, ВО «Свобода») підтримало в середньому 8% населення області (тільки в південних районах – Борщівському, Заліщицькому, Чортківському) цей показник перевищив 9 %.

Також традиційно незначну підтримку в області мали партії центристського спрямування, хоча їх кількісний показник участі в виборчому процесі був найбільш вагомий. За партії цього спрямування проголосувало в області 2,5 % виборців – найвища підтримка цих партій була в районах північної частини області (Збаразький, Лановецький, Підволочиський, Шумський, Кременецький) – дещо вище 3 %.

Мінімалістичною була підтримка партій лівого спрямування, ідеологію яких мало шанують в західноукраїнському регіоні загалом і в Тернопільській області зокрема. За партії цього спрямування проголосувало в середньому 0,5 % населення.

Ондомандатні виборчі округи дещо зміщували виборчі уподобання населення області, яке традиційно в такому випадку орієнтується в значній мірі на особисті риси кандидатів та їх відомість/невідомість в певному регіоні.

З 12 політичних партій, які підтримували висуванців в одномандатних округах області сім представляють націонал-патріотичні та ультраправі партії. Саме представники цих партій мали максимальні підтримку в округах області. І хоча цифри є суттєво нижчими від показників за партійними списками (від 54,5 % в м. Тернополі, Збаразькому, Лановецькому, Підволочиському, Шумському, Кременецькому районах до понад 70 % в інших адміністративних районах області), але

вони є дещо знівельованими за рахунок значної кількості самовисуванців, котрі в подальшому визначились з своєю партійною приналежністю.

Дострокові парламентські вибори 2019 року відзначилися участю 22 політичних сил. Їх можна було згрупувати в чотири ідеологічні напрямки. Найчисельнішим з них був центристський напрямок, який об'єднав 13 партій та блоків, включаючи і лідера парламентських перегонів – партію «Слуга народу». Поодинокими партіями було представлено ідеологічні напрямки прямополярних напрямків – ультраправі та ультраліві – по одній партії (ВО «Свобода» і «Партія Шарія» відповідно). Досить складним був правий блок політичних сил, який представляли три блоки – ультраправі, праві («Європейська солідарність», ВО «Батьківщина», «Українська стратегія Гройсмана», «Об'єднання «Самопоміч») та право-центристські сили («Сила і честь», «Радикальна партія Олега Ляшка», «Громадська позиція»).

Таблиця 2

Результати парламентських виборів в Тернопільській області від 26.10.2014 за багатомандатним виборчим округом*

№ з/п	Партія	округ										Область загалом	
		163**		164**		165**		166**		167**			
		%	осіб	%	осіб	%	осіб	%	осіб	%	осіб	%	осіб
1.	Політична партія «Народний фронт»	33,95	37260	32,74	36751	37,77	47761	38,89	48395	38,89	39402	36,45	209569
2.	Політична партія «Об'єднання «Самопоміч»	19,34	21229	9,42	10575	11,06	13988	7,77	9680	9,30	9426	11,38	64898
3.	Партія «Блок Петра Порошенка»	17,47	19172	20,04	22491	19,55	24726	22,56	28072	18,56	18813	19,64	113274
4.	Всеукраїнське об'єднання «Свобода»	8,13	8921	7,76	8716	7,83	9903	8,16	10156	9,16	9283	8,21	39079
5.	«Громадська позиція (Анатолія Гриценко)»	5,45	5985	3,47	3905	3,24	4099	2,99	3725	3,37	3419	3,70	21133
6.	ВО «Батьківщина»	4,47	4913	7,41	8318	6,90	8728	6,25	7780	6,45	6539	6,30	36278
7.	Політична партія «Правий сектор»	4,29	4707	2,83	3186	2,16	2743	1,74	2171	1,96	1993	2,60	14797
8.	Радикальна Партія Олега Ляшка	3,01	3306	9,51	10 683	6,53	8261	7,41	9231	6,32	6406	6,56	37889
9.	Політична партія «Опозиційний блок»	0,78	863	1,17	1323	0,40	512	0,32	399	0,44	451	0,62	3548
10.	Комуністична партія України	0,72	797	0,41	466	0,08	102	0,11	141	0,29	303	0,32	1809
11.	Партія Сергія Тігіпка «Сильна Україна»	0,50	550	0,86	976	0,43	550	0,23	291	0,65	666	0,53	3033
12.	Політична партія «5.10»	0,49	539	0,14	163	0,17	219	0,08	110	0,17	175	0,21	1206
13.	Всеукраїнське аграрне об'єднання «ЗАСТУП»	0,37	412	2,72	3056	2,96	3743	2,61	3253	3,35	3398	2,40	13862
14.	Партія «Солідарність жінок України»	0,17	187	0,32	369	0,10	133	0,14	181	0,18	184	0,18	1054

15.	Інтернет партія України	0,14	156	0,10	113	0,06	83	0,07	99	0,06	60	0,09	511
16.	Українська партія «Зелена планета»	0,10	120	0,11	134	0,06	83	0,06	82	0,09	94	0,08	513
17.	Конгресс Українських Націоналістів	0,07	84	0,07	79	0,11	151	0,03	44	0,06	68	0,07	426
18.	Партія Зелених України	0,07	81	0,08	95	0,04	63	0,06	82	0,07	72	0,06	393
19.	Партія «Відродження»	0,05	57	0,08	94	0,06	81	0,04	30	0,05	57	0,06	319
20.	Всеукраїнське політичне об'єднання «Україна – єдина країна»	0,04	52	0,09	109	0,04	63	0,04	53	0,06	62	0,05	339
21.	Політична партія «Сила і Честь»	0,04	52	0,04	53	0,03	45	0,04	54	0,05	56	0,04	260
22.	Політична партія «Єдина країна»	0,04	49	0,14	162	0,06	83	0,08	105	0,10	105	0,08	504
23.	Політична партія «Блок лівих сил»	0,04	49	0,03	40	0,03	42	0,01	14	0,03	31	0,03	176
24.	Політична партія «Нова політика»	0,04	47	0,07	85	0,02	36	0,03	41	0,02	28	0,04	237
25.	Політична партія «Сила людей»	0,03	42	0,08	96	0,05	66	0,07	94	0,09	98	0,06	396
26.	Політична партія Громадянський рух України	0,03	33	0,05	61	0,06	78	0,02	37	0,04	42	0,04	251
27.	Національна Демократична партія України	0,02	22	0,04	50	0,02	37	0,05	72	0,04	45	0,04	226
28.	Політична партія «Україна майбутнього»	0,01	21	0,04	47	0,02	33	0,02	32	0,02	22	0,02	155
29.	Ліберальна партія України	0,01	12	0,02	27	0,01	17	0,01	14	0,01	12	0,01	82

* розраховано за даними Центральної виборчої комісії [9]

Результати голосування 2019 року встановили деякі оригінальні та нетипові тенденції, які відобразилися в ході волевиявлення населення області.

Насамперед слід відмітити зменшення підтримки ультраправих сил. 6,75 % виборців області підтримало ВО «Свобода», що слід вважати досить незначним результатом як для політичної сили, що підтримує націоналістичні позиції. Найбільше прихильників цієї партії та її поглядів було в південних районах області (Борщівський, Заліщицький, Чортківський райони).

Праві партії в області підтримало дещо менше 30 %, але цей показник було досягнуто за рахунок двох політичних сил – партія «Європейська солідарність» та ВО «Батьківщина», які слід вважати партіями з потужним колом політичних обличчя та тривалою, як для вітчизняного політикуму, життєвою історією. Найвищу підтримку ці партії мали в обласному центрі та в адміністративних районах навколо обласного центру. Дещо нижчою була ця підтримка в південних районах області. Слід відзначити, що серед партій цієї групи найменшу підтримку мала політична партія «Об'єднання «Саомпоміч», яка не оправдала сподівань населення краю і тому суттєво втратила в підтримці впродовж останніх чотирьох років, хоча вважається партією західноукраїнського характеру.

Відносно малочисельною за кількістю партій є група партій право-центристського спрямування (партії «Сила і Честь», Радикальна партія Олега Ляшка та партія «Громадська позиція»). В межах області ці політсили отримали підтримку понад 13 % електорату, найвища підтримка була в

адміністративних районах центру та півдня області, а партія Олега Ляшка локально набрала понад 10 % підтримки в Збарзькому, Кременецькому, Лановецькому та Шумському районах.

Найчисельнішою за кількістю партій була група центристських, за ідеологією, політичних сил. Щоправда, лише декілька з них (партії «Слуга народу» та «Голос») мали суттєву підтримку та розуміння своєї ідеології серед населення краю. Винятком в електоральній історії області слід вважати те, що за партії такої ідеологічної лінії проголосувало майже 50 % тих, хто мав право голосу. Не вдаючись до психологічної та соціальної характеристики такого вибору населенням Тернопільської області, відзначимо, що підтримка партії «Слуги народу» була загальним трендом українського електорату в 2019 році та реакцією на ту невпевненість в майбутньому, яка склалась в Україні. За лідера парламентських перегонів проголосувало в розрізі адміністративних одиниць області від 29 % до 33 % електорату. Модерна партія «Голос» отримала від 20 % підтримки в обласному центрі до 8,5 % в адміністративних районах навколо нього. Інші партії цього ідеологічного напрямку виступили відтягуючим елементом, що розпорошили сили та голоси серед непрохідних партій та втрати єдиної думки серед населення.

Традиційно мінімалістична підтримка (близько 0,4 %) в ході цієї виборчої кампанії була у лівих сил, які певний час навіть не брали участі у виборах в Україні через заборону суду.

Висновки. Геопросторові результати голосування на парламентських виборах 2014 року варто вважати одними з найбільш реалістичних та незаангажованих в сучасній Україні та її регіонах. Зважаючи на це є можливість оцінки за їх результатами геопросторових проявів уречевлення громадської думки через електоральну прихильність населення відповідних територій. Основну підтримку населення Тернопільської області традиційно надало партіям націонал-патріотичного спрямування (від 88-90 % у адміністративних районах центру та заходу області до 75-85 % у адміністративних районах півночі та північного-сходу).

Таблиця 3

Результати парламентських виборів в Тернопільській області від 21.07.2019 за багатомандатним виборчим округом*

		Округи										Область загалом	
		163		164		165		166		167			
		%	осіб	%	осіб	%	осіб	%	осіб	%	осіб	%	осіб
	<i>Ультра-праві партії</i>	5,71	4783	6,34	5559	5,93	5743	6,72	6118	9,06	6920	6,75	29123
1	Політична партія «ВО «Свобода»	5,71	4783	6,34	5559	5,93	5743	6,72	6118	9,06	6920		
	<i>Праві (націонал-патріотичні) партії</i>											29,30	128336
2	Політична партія «Європейська солідарність»*	15,12	12659	10,39	9104	14,26	13807	11,50	10467	11,51	8789	12,56	54826
3	Політична партія Всеукраїнське об'єднання «Батьківщина»*	8,77	7341	14,13	12380	13,15	12732	14,1	12833	10,46	7986	12,12	53272
4	Політична партія «Українська стратегія Гройсмана»	3,17	2660	3,46	3030	3,07	2974	3,16	2883	2,27	1738	3,03	13285
5	Політична партія «Об'єднання «Самопоміч»»	1,38	1159	0,73	643	1,18	1150	3,01	2744	1,64	1257	1,59	6953
	<i>Право-центриські партії</i>											13,81	60293
6	Політична партія «Сила і честь»	5,74	4806	3,37	2956	3,6	3489	3,45	3148	4,36	3333	4,10	17732
7	Політична партія «Радикальна партія Олега Ляшка»	1,92	1613	10,83	9488	7,23	6996	8,61	7865	8,09	6178	7,34	32140
8	Політична партія «Громадянська позиція»	3,26	2735	1,86	1635	2,67	2586	2,34	2131	1,74	1334	2,37	10421
	<i>Центристські партії</i>											49,89	
9	Політична партія «Слуга народу»*	29,11	24365	33,31	29176	28,99	28054	33,06	30088	33,44	25517	31,58	137200
10	Політична партія «Опозиційна платформа – за життя»*	2,16	1811	3,22	2827	0,87	844	1,00	910	1,33	1016	1,72	7408
11	Політична партія «Голос»*	20,31	16997	8,53	7478	14,05	13596	10,59	9640	12,06	9204	13,11	56915
12	Політична партія «Опозиційний блок»	0,48	403	1,36	1194	0,57	553	0,39	360	0,56	433	0,67	2943
13	Політична партія «Партія Зелених України»	0,33	284	0,65	577	0,59	578	0,58	535	0,68	524	0,57	2498
14	Аграрна партія України	0,15	131	0,35	312	2,35	2283	0,18	171	0,24	187	0,65	3084
15	Політична партія «Рух нових сил Михайла Саакашвілі»	0,69	580	0,33	291	0,36	354	0,32	294	0,41	351	0,69	1870
16	Політична партія «Сила людей»	0,51	430	0,15	138	0,18	181	0,17	161	1,26	966	0,45	1876
17	Політична партія «Сила права»	0,08	71	0,15	133	0,14	136	0,16	151	0,14	108	0,13	599
18	Політична партія «ПАТРИОТ»	0,10	85	0,11	102	0,17	174	0,11	102	0,11	90	0,12	553
19	Політична партія «Соціальна справедливість»	0,05	45	0,11	98	0,11	115	0,12	118	0,12	99	0,10	475
20	Політична партія «Незалежність»	0,03	31	0,04	40	0,08	78	0,07	64	0,06	46	0,06	259
21	Політична партія «ВО «Факел»»	0,02	25	0,05	44	0,05	51	0,04	40	0,06	51	0,04	211
	<i>Ліві партії</i>	0,8	673	0,41	363	0,29	286	0,22	205	0,26	205	0,40	1732
22	Політична партія «Партія Шарія»	0,8	673	0,41	363	0,29	286	0,22	205	0,26	205	0,40	1732

З плином виборчих каденцій відбувається деяка переорієнтація уподобань населення області від крайньо-правих поглядів до правоцентристських – партії цього спрямування більшу увагу приділяють соціально-економічним характеристикам і водночас підтримують націонал-патріотичну ідеологію. Інші ідеологічні течії суттєво не відобразили прихильність громадської думки, що констатованою позицією мешканців досліджуваних територій. Варто відзначити однотайність населення досліджуваної території у ставленні до крайніх ідеологій – традиційно низька підтримка ультралівих сил та загальне зменшення підтримки правих політичних об'єднань. Такі результати є правомірними та реалістичними для досліджуваних територій та відображають усталені політичні, соціально-культурні та економічні підходи до розуміння регіональних співвідношень. Населення Тернопільської області виступає структурованим електоратом, виборче рішення якого є результатом тривалої партійної ідентифікації, обумовленої структурою існуючих соціально-політичних поділів.

Наразі остання виборча кампанія показала можливість протестної поведінки електорату в області аж до відмови підтримки традиційних ідеологічних напрямків (націонал-патріотичні та ультра-праві погляди), які завжди мали популярність серед населення.

Література:

1. Бакумов О.С. Електоральна поведінка українських виборців в 2010-2014 рр. : кластерний аналіз / О.С. Бакумов // Форум права. – 2016. – № 3. – С. 19-24.
2. Брайчевський Ю.С. Концепція місця як чинника електоральної поведінки та регіональна політична поляризація в Україні // Економічна та соціальна географія. – 2013. – вип. 2 (67). – С. 67-74.
3. Вишняк О. Політична типологія регіонів України: динаміка та фактори змін / Олександр Вишняк // Українське суспільство 1992–2008. Соціологічний моніторинг. – К. : Ін-т соціол. НАН України, 2008. – С. 331–342.
4. Кодекс належної практики у виборчих справах Венеціанської комісії Режим доступу: <http://www.vyborkom.org/kb/assets/kodeks-naleznoi-praktyky-u-vyborchih-spravah.pdf>
5. Кузишин А.В. Політична географія області // Географія Тернопільської області: монографія. В 2-х т. – Т. 2. Населення. Господарство. За ред. М.Я. Сивого та Л.Б. Заставецької. – Тернопіль: Крок, 2017. – С.324-339.
6. Кузишин А.В. Прояви електоральної культури на виборчому полі областей Карпатсько-Подільського регіону // Вісник Одеського національного університету. Серія: Географічні та геологічні науки. – Одеса, 2017. – Том 22. – № 30. – С. 162-172.
7. Кузишин А.В. Суспільно-географічний аналіз нарізки виборчих округів та дільниць у першому турі президентських виборів 2019 року (на прикладі західноукраїнських областей) Міждисциплінарні інтеграційні процеси у системі географічної та екологічної науки. Матеріали міжнародної науково-практичної конференції, присвяченої 25-річчю відкриття спеціальності «Екологія» у Тернопільському національному педагогічному університеті імені Володимира Гнатюка, 7-8 травня 2019 року // наук. ред. Л.П. Царик та ін. – Тернопіль: СМП «Тайп», 2019. – с. 111-117.
8. Кузишин А.В. Тренди електоральних уподобань населення Тернопільської області // Тернопільщина: цілі і потенціал сталого природокористування. Монографія / за ред. Л.П. Царик. – Тернопіль: СМП «Тайп», 2016. – С.486-494.
9. https://cvk.gov.ua/vibory_category/vibori-narodnih-deputativ-ukraini/pozachergovi-vibori-narodnih-deputativ-ukraini-21-lipnya-2019-roku.html

Abstract:

Andrii Kuzyshyn. SOCIO-GEOGRAPHICAL ANALYSIS OF THE ELECTION RESULTS TO THE VERKHOVNA RADA OF UKRAINE WITHIN THE TERNOPIL REGION (2012-2019)

The article is devoted to determining the electoral commitment of the population in the context of elections to the Verkhovna Rada of Ukraine. For the study, data from the Central Election Commission for 2012-2019 were used. Comparative analysis of election results in the context of constituencies, voter activity during the three election cadences, as well as commitment to certain candidates who represent relevant ideological trends in the context of Ternopil districts.

Keywords: Ternopil region, electoral geography, parliamentary elections, regions of constituencies, election results.