

-
- Сполом, 2007. – 156 с.
2. Інформаційно-статичний довідник Бродівського району. Львів – 2014. – 167с.
 3. Результати лабораторних досліджень в населених пунктах Бродівського району Львівської області. Матеріали санепідемстанції м. Броди, 2018. – 312 с.

Мірза В., студентка

Науковий керівник: д.г.н., професор Царик Л.П.
ПРОСТОРОВО-ФУНКЦІОНАЛЬНИЙ АНАЛІЗ
ЗАПОВІДНОСТІ
ЛАНОВЕЦЬКОГО РАЙОНУ

Лановецький район розташований у північно-східній частині Тернопільської області. Межує на заході – зі Збаразьким, на півночі – з Шумським, на півдні – з Підволочиським районами Тернопільської області. По східній межі району проходить межа Тернопільської і Хмельницької областей [2]. Площа земель Лановецького району становить 63 234 га, із них 69,8% - рілля, 14,2% - сіножаті і пасовища, 6,17% - ліси та 4,5% - забудовані землі.

Лановецький район лежить у межах Подільської височини. Поверхня місцевості – пагорбна, лісова, рівнина. Більш круті схили горбів розміщені у долинах річок Буглівка (околиці сіл Буглів, Огризківці, Ванжулів) та Жиравка (околиці сіл Шили, Карначівка, Пахиня). Загалом по території району протікає 9 річок. Загальна довжина річкової сітки району становить близько 150 км. Основу гідросітки становить р. Горинь, яка належить до числа найдовших правих приток Прип'яті. Протяжність Горині на території району – 28 км. В районі є й інші річки: Буглівка, Жирак, Жердь, а також 37 ставків загальною площею водного плеса 980 га [3]. Станом на 01.01.2019 р.у Лановецькому районі зосереджено 20 об'єктів ПЗФ місцевого значення, загальною площею 2986,64 га, що становить 4,72% площі району.

Найбільшим за площею заповідним об'єктом Лановецького району є Вербовецького-Заліський загальнозоологічний заказник площею 2699 га, це територія всієї Вербовецької сільської ради.

Наступними ідуть ботанічний заказник «Кіптіха» площею близько 200 га та заповідні урочища («Каленикові гори» і «Березенина») 18 га і 21,2 га відповідно. Оскільки Вербовецького-Заліський загальнозоологічний заказник та ботанічний заказник «Кіптіха» займають найбільші площі, то у структурі ПЗФ Лановеччини 97,6% площ територій припадає на заказники, тоді як за кількістю переважають пам'ятки природи (12 од.).

Серед інших районів Тернопільської області, Лановецький, із заповідністю 4,72%, займає 11 місце за часткою природоохоронних земель (рис 1). Звичайно, що така оцінка є суб'єктивною оскільки в окремих районах Тернопільщини є великі національні природні парки і природні заповідники. Хоча, такий порівняльний аналіз заповідності адміністративних районів, стимулює створення більших за площею об'єктів ПЗФ на території Лановеччини, типу природних заповідників чи РЛП.

Таким чином, найбільшу частку природоохоронних земель мають ті адміністративні райони де розташовані національні природні парки «Дністровський каньйон» (Заліщицький, Борщівський, Монастириський та Бучацький райони), «Кременецькі гори» (Кременецький та Шумський райони) і природний заповідник «Медобори» (Гусятинський район).

Заповідність Лановецького району майже така сама як і сусіднього Збарзького району, близько 4% також мають Зборівський та Підволочиський райони.

Попри те, що заповідність Лановецького району становить 4,72% окремі адміністративні одиниці (сільські ради та об'єднані територіальні громади (ОТГ) характеризуються показником заповідності менше 1%. Лише у Вербовецькій сільській раді 100% території заповідні – це Вербовецького-Заліський загальнозоологічний заказник. Тобто, 97% природоохоронних земель Лановеччини зосереджено у двох селах.

В таких сільських радах як Верещаківська, Вишгородоцька, Гриньківська, Іванковецька, Карначівська, Лопушненська, Малобілківська, Молотківська, Печірнянська, Снігурівська і Чайченецька заповідні об'єкти зовсім відсутні. У районному центрі смт. Ланівці землі природоохоронного призначення займають 35,2 га, що становить 0,26% території населеного пункту.

У Бережанській сільській раді зосереджено 18,5 га заповідних земель, у Білозірській – 12 га, у Влащинецькій – 8,8 га, у Москалівській – 1 га, у Буглівській – 0,18 га і у Ванжулівській – 0,02 га.

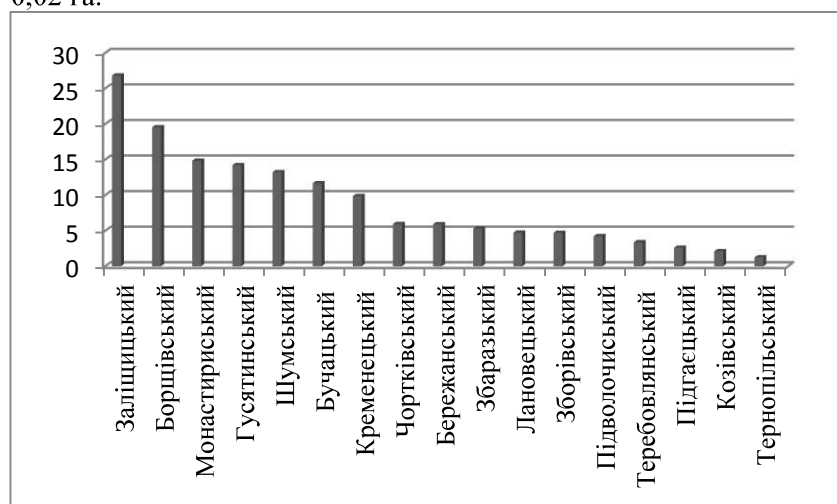


Рис. 1. Заповідність адміністративних районів Тернопільської області [6]

Окремо варто, звернути увагу на об'єднані територіальні громади, яких у Лановецькому районі є дві – міська Лановецька ОТГ та сільська Борсуківська ОТГ [1]. У Борсуківській громаді землі природоохоронного призначення займають 46,2 га, що становить 0,5% території, у Лановецькій ОТГ заповідність – 0,26%. З чого, можна зробити висновок, що новостворені адміністративні одиниці потребують нарощення потенціалу земель природоохоронного призначення, розвитку заповідного і рекреаційного природокористування. Враховуючи економічні та адміністративні переваги реформи децентралізації, об'єднані громади мають усі необхідні умови для організації на своїх територіях нових заповідних об'єктів.

Отож, заповідність Лановецького району становить 4,72%. В межах району розташовано 20 об'єктів ПЗФ загальною площею 2986,64 га. Більшість сільських рад Лановеччини мають частку

природоохоронних земель менше 1%, в 11 з яких заповідні об'єкти взагалі відсутні. Дві новостворені ОТГ, Бурсуківська і Лановецька, мають частку заповідності 0,5% та 0,26% відповідно. 97 % площ ПЗФ Лановецького району зосереджено в одній сільській раді. Серед інших адміністративних районів Тернопільської області, Лановецький посідає 11 місце за показником заповідності. В районі необхідно створювати великі за площею заповідні об'єкти – РЛП, природні заповідники тощо. Особливо розвитку природозаповідання потребують об'єднані територіальні громади та сільські ради, де зовсім відсутні заповідні об'єкти.

Література:

1. Децентралізація. Офіційний сайт [Електронний ресурс]. – Режим доступу: <http://decentralization.gov.ua>
2. Інвестиційний паспорт Лановецького району. [Електронний ресурс]. – Режим доступу: [http://economy-te.gov.ua/ Investytsijnyj-pasport-Lanovetskogo-rajonu-2017.pdf](http://economy-te.gov.ua/Investytsijnyj-pasport-Lanovetskogo-rajonu-2017.pdf).
3. Кузик І. Геоекологічні проблеми землекористування об'єднаних територіальних громад Тернопільської області / І. Кузик // Наукові записки Тернопільського національного педагогічного університету імені Володимира Гнатюка. Серія: Географія. – Тернопіль: СМП «Тайп». – 2018. – № 1 (випуск 44). – С. 196-201.
4. Матеріали звіту Головного управління Держгеокадастру у Тернопільській області (форма 6-зем) станом на 01.01.2016 р.
5. Офіційний сайт Управління екології та природних ресурсів Тернопільської обласної державної адміністрації. [Електронний ресурс]. – Режим доступу: <http://ecoternopil.gov.ua>.
6. Царик Л.П. Еколого-географічний аналіз і оцінювання території: теорія та практика / Л.П. Царик. - Тернопіль: Навчальна книга - Богдан, 2006. - 256 с.
7. Царик Л.П. Мережа природоохоронних об'єктів і територій Поділля: стан, проблеми, перспективи / Л.П. Царик // Наукові записки ТНПУ. Серія: Географія. – Тернопіль: Вид-во ТДПУ, 2006. - №1. – С. 135-142.
8. Черняк В.М Унікальні перлини природи Тернопільської області / В.М. Черняк, Г.Б. Синиця, І.О. П'ятківський – Тернопіль: Навчальна книга – Богдан, 2014. – 510 с.