

ТЕОРЕТИКО-МЕТОДОЛОГІЧНІ ПІДХОДИ ДО ПРИРОДОКОРИСТУВАННЯ

УДК 502.15 (477.8) [502.15 + 502.171] (477.8)

Клавдія КЛІНСЬКА

ПРИРОДНО-ГОСПОДАРСЬКА РІЗНОМАНІТНІСТЬ – СКЛАДОВА РЕГІОНАЛЬНОГО ПРИРОДОКОРИСТУВАННЯ

У статті досліджуються зміст і структура регіонального природокористування, методи і принципи та основні підходи до аналізу регіонального природокористування, соціально-економічний, екологічний та інвестиційний чинники у регіональному природокористуванні, природно-господарська різноманітність - основна характеристика регіонального природокористування, запропонована оцінка екологічного стану.

Ключові слова: регіональне природокористування, навколишнє природне середовище, природно-господарська різноманітність, оцінка екологічного стану.

Вступ. Централізоване державне управління процесами природокористування та моніторингу в останні роки потребує корінної перебудови. Найефективнішим і найрезультативнішим вирішенням цього питання є регіональне управління, що забезпечує розмежування повноважень між органами виконавчої влади, дозволяє враховувати екологічні аспекти, формує механізм фінансового забезпечення природоохоронної діяльності, визначає фіксовану частку валового регіонального продукту на охорону природи, базується на принципі пропорційності внесків місцевих структур, стимулює до створення й реалізації екологічних програм, створює передумови для приватизації об'єктів з урахуванням специфічних умов забезпечення їх економічної рентабельності. Особливе місце у структурі регіонального природокористування (РП) займають питання державного та іноземного інвестування [2]. Основні капітальні вкладення на охорону навколишнього природного середовища (НПС) та раціональне використання природних ресурсів здійснюються за наступними статтями: раціональне використання водних, земельних, мінеральних, лісових, рибних ресурсів та охорона атмосферного повітря. Контроль за охороною природи проводиться регіональними відділами комплексного використання природних ресурсів. Їх основна функція зводиться до перевірки об'єктів господарювання. У випадку невідповідності виробничим стандартам відбувається притягнення до адміністративної відповідальності осіб, підприємств, установ і до призупинення їх виробничої діяльності. У більшості випадків пред'явлені позови задовольняються на 60-90 %.. Однією з суттєвих проблем є дуже низька плата за використання природних ресурсів та встановлені мізерні штрафи за порушення природоохоронного законодавства. Тому наразі вважаємо за головну необхідність перегляд державної політики у сфері природокористування, що повинно призвести до зміни свідомості і ставлення окремих підприємств та підприємців до природоохоронних питань.

Висвітлення проблеми в науковій літературі. *Регіональне природокористування* включає діяльність по вивченню, використанню, відновленню, збереженню і покращенню природних умов і природних ресурсів.

З точки зору фізико-географів (Маринич А.М., Пашенко В.М., 1990, с.13) та економіко-географів (Іванух Р.А., 1990, 39 с.; Льїна Л.М., 1982, с. 43; Михайлов Ю.П., 1989, 3 с.; Нестеров П.М., 1984, 23 с.; Паламарчук М.М. і Паламарчук О.М., 1990, 7 с.) РП є складовою частиною проблеми взаємодії природи і суспільства.

Виклад основного матеріалу. Регіональне природокористування: зміст і структура. *Регіональне природокористування* - це відношення суспільства до природи, що проявляється у спрямованих діях використання природних ресурсів і забезпечення умов для матеріального виробництва, життєдіяльності, збереження природи й іншої мети. Основними структурними блоками РП є складно сформовані стосунки між природним і соціальним середовищем, де важливу роль відіграє людина, що формує процеси використання та покращення довкілля. І тут питання регіональності якраз і окреслюється у тісному взаємозв'язку природно-господарських процесів у певному географічному просторі.

РП базується на вивченні компонентної структури (*перший блок структури РП*), що виявляє сприятливі природні умови, ресурсний потенціал з метою їх подальшого використання. *Другий блок РП* – економіко-географічні умови, які корелюють процеси господарювання і суспільні й демографічні можливості території. Комплексне поєднання першого і другого блоків у структурі РП обумовлює необхідність проведення еколого-географічного аналізу (*третій блок структури РП*)

процесів господарювання з позиції виявлення забруднення компонентів природи небезпечними речовинами для НПС, визначення форм і видів природоохоронних і санітарно-захисних обмежень тощо. *Четвертий блок РП* – інфраструктурний (віддаленість виробничих ділянок від пунктів збуту продукції, господарських центрів, їх форми і площа, доступність). Аналіз соціально-географічних чинників (щільність населення, особливості розселення) - основа *п'ятого блоку*. Частково цей блок перекликається зі функціональним призначенням другого блоку. *Шостий блок РП* забезпечує детальний аналіз процесів використання і форм власності окремих видів природних ресурсів. Однак його реалізація у практику можлива тільки при врахуванні історико-географічних (освоєння території, виробнича діяльність населення) та культурно-соціальних складових (наявність культурних, історичних, архітектурних, природоохоронних об'єктів). Останній *восьмий блок РП* націлений на висвітлення та врахування політико-географічних (політична стабільність) законодавчих і виконавчих (довіра населення) конструктивних програм економічного і соціального розвитку (табл. 1).

Таблиця 1

Структура регіонального природокористування [за Покровським С.Г., 1998]

Вивчення процесів природокористування	Категорії
	1. Природно-географічні: літологічні, геоморфологічні, кліматичні, гідрологічні, ґрунтові, геоботанічні, ландшафтні.
	2. Економіко-географічні: забезпечення землекористувачів виробничими фондами, трудовими ресурсами.
	3. Еколого-географічні: забруднення НПС, види природоохоронних і санітарно-захисних обмежень.
	4. Виробничо-географічні: віддаленість виробничих ділянок від пунктів збуту продукції, господарських центрів.
	5. Соціально-географічні: щільність населення, особливості розселення.
	6. Організаційно-географічні: структура земельного фонду й сільськогосподарських земель, функціональних груп лісів, форми власності на землю.
	7. Історико-географічні: тривалість освоєння території, види виробничої діяльності населення, наявність культурних, історичних, архітектурних, природоохоронних об'єктів.
	8. Політично-географічні: “стабільність” законодавчих і виконавчих органів влади, “ступінь” довіри населення, конструктивні програми економічного і соціального розвитку.

Географічні дослідження РП включають природно-географічний, економіко-географічний (ресурсний) й наскрізний еколого-географічний напрями, що реалізуються за допомогою *регіонального просторового аналізу* [7, 8]. *Локальний* аналіз виявляє різноманітність природних і антропогенних властивостей ландшафтів, їх ресурсну цінність.

Основним підходом до виявлення РП є *конструктивний підхід*, що створює підґрунтя до розгляду об'єкту дослідження як управлінського утвору, де логічно поєднуються природні й господарські комплекси. Конструктивний підхід забезпечує дослідження не тільки з хорологічних позицій, а й з таких, що створюють експертно-контрольну перспективну характеристику, вимагаючи проведення ретельного контролю за станом НПС впродовж окресленого часового терміну. Конструктивний підхід обумовлює виявлення впливу (час виникнення, характер і інтенсивність зміни) людини на НПС і управління ним (*управлінський аспект*) процесами РП.

Основні підходи до аналізу регіонального природокористування. Методи і принципи дослідження регіонального природокористування. Просторовий аналіз РП базується на експертному, теоретичному, інформаційному, лінгвістичному, гносеологічному, логічному, діалектичному, динамічному, математичному, статистичному, комплексному, структурно-функціональному, топологічному підходах (табл. 2). Просторовий аналіз РП логічно об'єднує важливі теоретико-методологічні підходи конструктивного характеру, дозволяє визначити функції ландшафтів, виявити їх складні структури.

Структурно-логічна модель РП представлена теоретико-методологічним і аналітико-синтезуючим блоками (рис. 1). Перший блок формується на основі аналізу РП, виявлення предмету, завдання та рівнів вивчення. Основними принципами дослідження є просторово-територіальний, генетичний, комплексоутворюючий. Аналітико-синтезуючий блок структурно-логічної моделі включає оцінку екологічного стану й формування управлінських рекомендацій стосовно подальшого розвитку цього аспекту. На етапі інтенсивного природокористування важливим аспектом дослідження є ретельний аналіз процесів природокористування та питання охорони природи.

Характеристика основних підходів до аналізу регіонального природокористування

<i>№ пп.</i>	<i>Підходи</i>	<i>Коротка інформація про них</i>
<i>1</i>	<i>2</i>	<i>3</i>
1.	<i>Експертний</i>	В більшості випадків, дослідження розпочинається із вивчення думки фахівців (експертів) щодо важливості обраної проблеми, об'єкта і предмета дослідження. Так відбувається підсилення сформованої загальнонаукової думки щодо основної мотивації проблеми.
	<i>Теоретичний</i>	Визначає понятійний апарат, аксіоматичну базу формування алгоритму дослідження. Комплексно поєднує теоретичний підхід й авторський погляд на основну „канву” дослідження.
3.	<i>Інформаційний</i>	Пов'язаний з експертним підходом, формує інформацію про об'єкт дослідження.
4.	<i>Лінгвістичний</i>	Покликаний вивчати предмет на засадах коректного використання географічних термінів, дозволяє запроваджувати визначення, що відповідають умовам території. Його складовими є конструктивна термінологія, яка поєднує реалії НПС та вміло їх трактує. Сутність окремого терміну (поняття) по різному інтерпретується в різних природних умовах. Тому важливо коректно їх використовувати. Система географічних понять відображає властивості складних об'єктів і їх змінність у просторі і часі.
5.	<i>Гносеологічний</i>	Просторовий аналіз, через взаємовідношення об'єкта, суб'єкта і предмета дослідження у взаємному відображенні і поєднанні послідовно відображає реальний стан, змістовну інтерпретацію, виявляє пріоритети способів і методів моделювання будови ландшафтів у просторі їх прояву.
6.	<i>Логічний</i>	Його елементами є думка, правило і логіка. Крім цього звертається увага на відповідність постановки проблеми і створених висновків правилам діалектичної логіки (діалектичний підхід), наслідувати яку важливо тоді, коли мова йде про сумісне і, водночас, самостійне (незалежне) існування протилежних структур.
7.	<i>Динамічний</i>	Висвітлює динаміку ландшафту у просторі характеристик його стану, створює підґрунтя до розгляду зміни об'єкта для різноманітних стратегій управління. Цей підхід найкраще апробований в економічному, гідрологічному, гідрохімічному прогнозуванні. Поєднання його з математичним підходом (зокрема геометричним) націлює на пошук числових залежностей просторового розміщення об'єкта.
8.	<i>Статистичний</i>	Доповнює динамічний та математичний підходи, допомагає провести оцінку статистичної значимості, визначає область кількісних показників – операційних одиниць дослідження, формує часові і просторові ряди.
<i>Розглянуті підходи окреслюють I етап дослідження. За їх допомогою формується банк даних про об'єкт і предмет дослідження.</i>		
9.	<i>Комплексний</i>	Сприяє розгляду території як окремого великого „поля” прояву законів окремих властивостей, що впорядковані за ступенем їх прояву.
10.	<i>Структурно-функціональний</i>	Виявляє взаємозв'язки природно-господарських об'єктів території, вирішує причини зміни одного показника під впливом зміни іншого, чи, загалом, зміни НПС. Використовується для визначення стадій розвитку об'єкта та проведення районування.
11.	<i>Топологічний</i>	Вивчає структуру топологічних просторів і різноманітних їх станів.
<i>Розглянуті підходи окреслюють II етап дослідження. За їх допомогою визначається регіональне природокористування.</i>		

Дослідження РП включає функціонально-компонентну, функціонально-територіальну та функціонально-управлінську структури та детальний аналіз їх складових. Основним методичним оператором слугують загальнонаукові та спеціальні методи дослідження (табл. 3). Серед основних загальнонаукових методів виокремлюється метод просторового аналізу, діалектичний, статистичний, абстрактно-логічний, історичний, соціологічний методи, метод аналізу і синтезу, евристичний. До спеціальних методів відносять комплексний, картографічний, порівняльно-географічний, метод районування.

У рамках загального географічного підходу для дослідження РП використовуються природничо-географічний, економіко-географічний та еколого-географічний підходи, зміст яких визначається специфікою природокористування [5].

Соціально-економічний, екологічний та інвестиційний чинники у регіональному природокористуванні. РП базується на низці важливих чинників. Серед них особливе місце займають соціально-економічний, екологічний та інвестиційний.

Соціально-економічний чинник формує візуальність території дослідження (площа, численність населення, поселення, ін). *Екологічний чинник* використовує наскрізний природоохоронний аспект у природно-географічних і економіко-географічних дослідженнях, що націлені на формування екологічної стратегії суспільства й розробку і функціонування нової моделі регіональної політики [1].

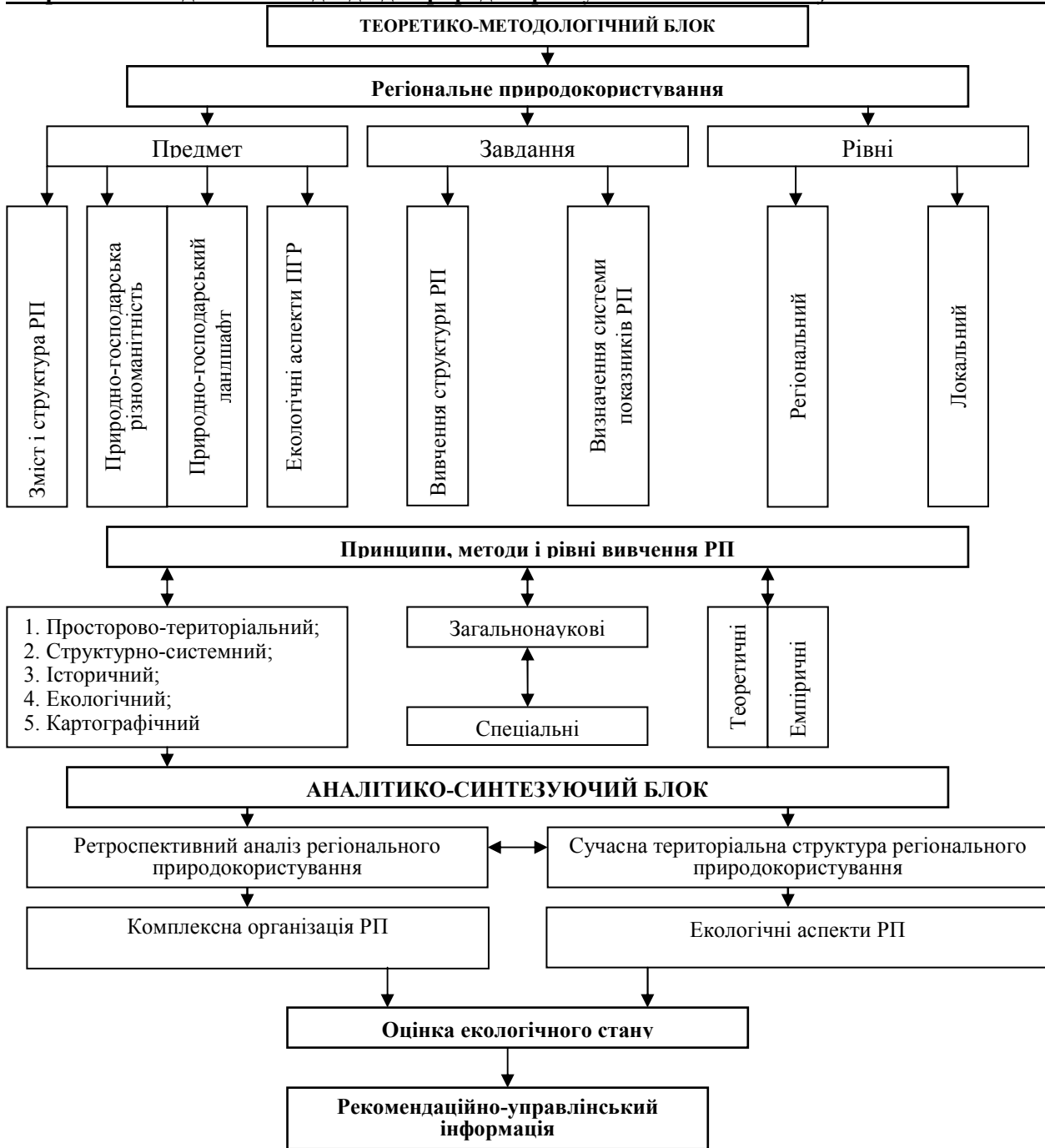


Рис. 1. Структурно-логічна модель регіонального природокористування

Інвестиційний чинник. Існуючі соціальні відміни у стані регіонів доцільно охарактеризувати за їх інвестиційною привабливістю. Визначення інвестиційної привабливості здійснюється на основі експертних оцінок, які періодично друкуються, а також відомими експертними комісіями. У географічній літературі наведено багато варіантів оцінки інвестиційної привабливості регіонів, серед яких домінують моделі оцінки інвестиційної привабливості, інвестиційного клімату регіонів [6]. Розрахунки інвестиційного рейтингу враховують інвестиційний потенціал, інвестиційний ризик і обсяги реальних інвестицій [3]. За розрахунками Ю.Д. Качаєва в Україні виділяються території за інвестиційною привабливістю (за рейтингами ресурсів, середовища, ризиків): 1) найпривабливіші; 2) привабливі; 3) мало привабливі; 4) слабкої привабливості. Внаслідок тривалої тоталітарності у розвитку регіонів, коли всі ініціативи і хід виконання різноманітних планів “нав’язувався” центрами,

відбулося знецінення (і відсутність) активності територіальних громад. Майбутнє регіонів тісно пов'язано із розвитком регіональних досліджень. По-новому мають оцінюватися питання ренатуралізації природи, створення нових можливостей для відпочинку людей. Майбутнє за регіональними службами, які стануть основою нових комерційних форм регіонального і міжрегіонального розвитку. Сутність „інвестиційного клімату” зводиться до врахування інтересів окремих території із загальнодержавними, створення сприятливих передумов для узгодження загальних процесів галузевого і територіального управління, планування і прогнозування, у акцентуації на найбільш привабливі і вирашні особливості території, що дає можливість виділити її у міжнародному територіальному поділі праці. На даному етапі зароджується одна з фундаментальних суспільно-екологічних ознак - *зацікавленість людини* до стану НПС в якому вона мешкає. На цьому рівні суспільної свідомості виникають *еколого-господарські питання*, основний зміст яких – використання природних ресурсів, забезпечення економічної ефективності природокористування за умови збереження

НПС й забезпечення екологічної безпеки, збереження й покращення якості середовища життєдіяльності, контроль за його забрудненням і станом, еколого-соціальне (насамперед еколого-естетичне) збереження властивостей НПС.

Природно-господарська різноманітність – основна характеристика регіонального природокористування. Природно-господарська різноманітність (ПГР) розглядається як продукт „вікової творчості” етносу і природи, своєрідна „пам'ять” про матеріальну і духовну культуру соціуму. Вона формує національну природно-господарську систему, що із покоління до покоління передає матеріальні та духовні цінності. Під різноманітністю розуміють набір певних ознак природної (природна різноманітність) та антропогенної (антропогенна різноманітність) складових ландшафту. Виходячи із сучасних стратегічних пріоритетів різноманітність – це властивість екосистем, за якою повинні зосереджуватися політичні акції для захисту НПС [5]. Різноманітність – це "функція від порушення природи". Природно-господарська різноманітність (ПГР) – це відчуття людиною ситуації, структури, конфігурації, що сприймається у вигляді певних усталених видів природокористування. У нашому розумінні *природно-господарська різноманітність – це історично сформоване та взаємопов'язане речовинно-енергетичними потоками співіснування природних умов та господарських процесів, що обумовлене територіальним об'єктом, в якому поєднуються функціональні історичні і сучасні структурні риси існуючих природно-господарських комплексів.*

Таблиця 3

Основні методи дослідження регіонального природокористування

МЕТОДИ		
Загальнонаукові		
1.	Просторового аналізу	Організовано й упорядковано вирішує проблему, базується на кількісних, вербальних і змішаних показниках наявності та використанні природних умов і природних ресурсів.
2.	Діалектичний	Передбачає дослідження РП у тісному взаємозв'язку всіх складових.
3.	Статистичний	Базується на аналізі даних про процеси природокористування.
4.	Систематизації	Систематизує різноманітну інформацію про РП.
5.	Літературних джерел	Створює реальну ситуацію вивченості РП.
6.	Історичний	Прослідковує розвиток питання дослідження.
7.	Аналізу і синтезу	Створює банк даних з питання дослідження та систематизації показників-характеристик.
8.	Математичний	Сприяє обробці первинних статистичних даних, розробці і складанню таблиць, картосхем, виявленню функціонально компонентної і функціонально-територіальної структури.
Спеціальні		
9.	Комплексний	Передбачає вивчення РП з позиції комплексного аналізу розвитку, функціонування та взаємозв'язків.
10.	Картографічний	Створює підґрунтя до картографування процесів РП, їх просторового розташування і взаємозв'язків.

Різноманітність – це реальна змінна властивість НПС, що урізноманітнює його стан. Вона обумовлена територіальним об'єктом, в якому поєднуються історичні, структурні та функціональні риси існуючих і проєктованих ландшафтно-антропогенних систем, що виконують природні і соціально-економічні функції.

Різноманітність формується на фундаменті природного ландшафту і наділена тими властивостями, що і ландшафт (спадковість, динамічність, тощо). Основними видами різноманітності є функціональна, еволюційна, революційна, сукцесійна, антропогенна. Власне антропогенна інтегрує всі види і проявляється у функціонуванні, розвитку, еволюції, революційних змінах. Отже різноманітність це властивість НПС, існування якої обумовлено природно-господарськими

процесами.

Основним елементом її прояву слугує природно-господарський ландшафт (ПГЛ). *Природно-господарський ландшафт – це історично сформована та спеціально створена територіально стійка, просторово-часова сукупність взаємопов'язаних модифікованих природних і господарських складових, що характеризуються здатністю функціонувати в НПС як єдине ціле та виконувати господарські функції* [5]. Сутність ПГЛ укладається у наступних важливих постулатах, що розкривають сучасні його особливості: 1) *ПГЛ різноманітний*. Внутрішня та зовнішня різноманітності розкривають його змінність, екологічні та естетичні якості. Внутрішня різноманітність (основою якої є геолого-геоморфологічна будова) обумовлює складну еколого-естетичну ситуацію НПС. Переважання одного виду природокористування (створення моно-ПГЛ) у ландшафтах зі складною морфологічною структурою збільшує ризик виникнення несприятливих природних процесів і часто порушує ландшафтно-екологічну рівновагу. Зовнішня різноманітність (чергування невеликих за площею земельних угідь з лісами, водоймами, населеними пунктами, заболоченими територіями) з екологічної точки зору є стійкою, з виробничої – ускладнює використання ПГЛ і порушує естетичність НПС; 2) *ПГЛ проєктований*. Основними „архітекторами” слугують природні і господарські процеси. Поєднання різноманітних видів природокористування (на схилі ділянках – орні землі, пасовища, сіножаті, лісові масиви, на вододілах – лісові масиви та орні землі) зменшує екологічну напругу. Безперервна підтримка ландшафтно-екологічної рівноваги і регулювання природних процесів у необхідному напрямі складає основне завдання організації території, у тому числі створення природно-господарських ландшафтів. ПГЛ наділений певними композиціями природного, регіонального, соціального, Етнокультурного, екологічного природокористування.

Визначення ПГР складається з наступних етапів.

Перший етап:

1) визначення загальної кількості господарських об'єктів (водних, лісових, сільськогосподарських, поселенських тощо), аналіз їх просторово-територіального розміщення;

$$R = \frac{1}{\sqrt[2]{\frac{1}{K}}}$$

2) природно-господарська різноманітність визначається за формулою № 1: де, R – коефіцієнт природно-господарської різноманітності; K – коефіцієнт концентрації видів господарських об'єктів. Для зручності у подальшому оперуванні показниками та з метою кращого бачення територіальної диференціації ПГР величина (R) групується за наступною шкалою: *дуже низька, низька, пересічна, висока і дуже висока*.

$$K = \frac{S}{n}$$

Визначення коефіцієнта територіальної концентрації ПГР за формулою № 2: де, K – коефіцієнт концентрації видів господарських об'єктів; S – площа ландшафтного району; n – загальна кількість досліджуваних об'єктів господарювання у межах природного комплексу. Коефіцієнт концентрації характеризує насиченість території окремими об'єктами господарювання.

Методика розрахунку ПГР базується на визначенні площинних показників водних, лісових, сільськогосподарських, поселенських і рекреаційних господарських об'єктів та їх загальної кількості (одиниць) у природному комплексі. *Лісові масиви* визначаються за площинними показниками та переважаючими видами порід. Перший показник дозволяє виявити лісові масиви та їх площі у ландшафтному районі. Другий слугує основою до аналізу породного складу лісових масивів і створює підґрунтя для визначення одного з складових екологічної оцінки – ступеня видозміни НПС. *Сільськогосподарські угіддя* досліджуються на рівні виявлення площинних показників орних земель, пасовищ і сіножатей. Основним підходом є аналіз просторового розміщення всіх видів угідь, що використовуються постійно і сезонно, знаходяться поза межами лісових, поселенських і інших господарських комплексів. Сільськогосподарські угіддя характеризуються своєрідним просторовим розміщенням і часто слугують канвою, на якій сформувалися інші об'єкти господарювання. Їх природними межами слугують річкові долини, лісові масиви, поселення. *Поселенські комплекси* визначаються за характером площинно-просторового розміщення. Враховуються основні (стрічковий, локальний, дисперсний) типи поселень і їх площі. *Водні комплекси* (річки, озера, ставки, тимчасові та постійні водойми) досліджуються відособлено від інших видів господарської діяльності. Їх параметричні характеристики слугують важливою інформаційною складовою ПГР.

3) Сумарний коефіцієнт просторової природно-господарської різноманітності (R_{pr}) визначається за формулою № 3: $R_{pr} = R_1 + R_2 + R_3 + \dots + R_n / S_n$, де - R_n - загальна кількість досліджуваних об'єктів, що знаходяться в межах природного комплексу; S_n - площа природного комплексу. Сумарний коефіцієнт просторової природно-господарської різноманітності (R_{pr}) дозволяє виявити сумарну ПГР об'єктів господарювання.

Другий етап.

Складається з двох операторів дії:

- 1) виявлення (на основі аналізу впливовості видів господарювання на НПС) індекса здатності природного комплексу до самовідновлення;
- 2) визначення сумарного коефіцієнта екологічного стану території.

Індекс здатності території до самовідновлення (S_n) дозволяє диференціювати усталені види господарювання. Його діапазон коливання – від 1-го до 2-х. *Одиниця* (1) присвоюється природним комплексам, де переважають сільськогосподарські, водні і лісові види господарської діяльності. Тут процеси самовідновлення відбуваються як природним шляхом (природний комплекс здатний відновити свої природні умови та ресурси, тому що представлені види господарювання не повністю видозмінюють його компонентну структуру та властивості природних умов), так і за допомогою діяльності людини, що націлена на збереження та раціональне використання НПС (до прикладу – це використання сівозмін на сільськогосподарських землях, лісовідновлення, меліоративні заходи тощо). У природних комплексах, де переважає поселенське природокористування господарські процеси укоренилися та сформували сучасні їх різновиди. Йому (поселенському природокористуванню) присвоюється індекс *два* (2). Бачення здатності ландшафтних районів до самовідновлення практично відсутнє. На територіях, де укоренилися поселенські комплекси, sukcesія природних умов практично відсутня, а господарські види діяльності людини, в їх загальному розумінні, є незмінними. Більше того, на протязі останніх років формується система поселень нового типу (двох і трьох поверхові котеджеві містечка), що інтенсивно „розростається” на місці дачних комплексів, часом сільськогосподарських угідь, які знаходяться на невеликій відстані від обласних та районних центрів.

Оцінка екологічного стану НПС дозволяє виявити, проаналізувати та розрахувати існуючий і перспективний стан НПС. Модель оцінки екологічного стану створюється двома групами показників, що взаємопов'язані і взаємно доповнюють один одного. Перша група – *аналітична*. Вона складається з *а)* визначення найважливіших аспектів зміни природних умов під впливом господарської діяльності, *б)* вибору кількісних і якісних оцінкових показників, *в)* виявлення та аналіз методів дослідження стану НПС. Друга – *синтезуюча*, націлена на визначення ПГР, її рівнів дослідження за допомогою *а)* історичного і сучасного аналізу просторово-територіальної структури ПГР за допомогою просторово-часового аналізу, *б)* визначення, відповідно сучасному стану НПС, основних видів природокористування, *в)* проведення природно-господарського районування.

Оцінка екологічного стану – це комплексна (охоплює всю сукупність природних і господарських проблем), просторово-адаптаційна (виконується в межах фізико-географічних і адміністративно-господарських утворів), прогнозна (враховує тенденції і варіанти можливого розвитку) група показників, яка визначає ПГР, створює підґрунтя до узгодженості природи і господарства і реалізується за допомогою аналізу ретроспективного, нинішнього і майбутнього функціонування НПС [5].

Оцінкові роботи (як мотивація до ведення мови про екологічну оцінку) базуються на загальнонаукових (історичний, просторовий, структурний, порівняльно-географічний, статистичний, картографічний, моделювання, прогнозний) методах, що продукують поступову і логічну процедуру виявлення екологічних природно-господарських чинників і визначають важливі складові оцінки. Територіальні відміни НПС і процеси природокористування є інформаційними ресурсами оцінки. Таке бачення її структури покращує і, водночас, полегшує процес збору і аналізу найважливіших показників формування екологічного стану території.

*Сумарний коефіцієнт екологічного стану території (K_{est}) визначається як відношення суми земельних, лісових, водних, сільськогосподарських, рекреаційних і поселенських об'єктів господарювання (S_n) та індексу здатності території до самовідновлення (I_s) до площі (S_{lr}) природного комплексу (формула № 4): $K_{est} = S_n * I_s / S_{lr}$.*

Традиційним методом, що дозволяє виявити територіальну диференціацію процесів господарської діяльності є картографічний. Особливої актуальності він набуває при дослідженні

концентрації об'єктів господарської діяльності, виявленні видів природокористування, їх площинного розміщення, природно-господарському районуванні. ППР є інформаційною основою для складення картосхем екологічного стану. Її розраховані показники-коефіцієнти виявляють природні комплекси з однаковими видами господарювання і цим дозволяють сформулювати економний і ефективний комплекс природоохоронних заходів, що націлений на покращення стану НПС. Картографічний матеріал вочевидь виявляє групи екологічно функціональних природних районів. Отже метод математичного моделювання та картографічний метод дозволяє визначити ППР та екологічний стан території.

Висновки. ППР слугує інформаційним ресурсом оцінки. ППР – це історично сформоване взаємообумовлене та взаємопов'язане речовинно-енергетичними потоками співіснування природних умов та господарських процесів. Це складова національної природно-господарської системи, що із покоління в покоління передає матеріальні та духовні цінності діяльності людини.

Концепція оцінки екологічного стану узасаджена традиційним у сучасних географічних дослідженнях алгоритмом (мета, завдання, підходи і сценарій реалізації). Він (алгоритм) базується на науково-методичному апараті, допомагає визначити важливі складові-характеристики, що створюють підґрунтя до проведення оцінкових робіт і шляхів їх проведення.

Методологічною засадою оцінювання слугує просторовий аналіз. Його реалізація відбувається за допомогою експертного, теоретичного, інформаційного, лінгвістичного, гносеологічного, логічного, діалектичного, динамічного, математичного, статистичного, комплексного, структурно-функціонального, топологічного підходів.

Просторовий аналіз реально висвітлює питання фізико-географічних умов території та існуючі процеси природокористування. Він дозволяє математично розрахувати (оцінити) останні і виявляє навантаження території об'єктами господарювання.

Проаналізовані підходи до сутності оцінки та представлений погляд на неї створює підґрунтя до ведення мови про нову вітку сучасної географічної науки – філософську географію, що узасаджує поняття і термінологію оцінкового дослідження на географічний ґрунт.

Література:

1. *Богданова Л.П.* Экологические интересы населения: содержание и опыт конкретного исследования / *Л.П. Богданова.* // География и природные ресурсы. - Новосибирск. Изд-во СО РАН, филиал «ГЕО». – 2002. - №1. С. 130-135.
2. Економіка природоохоронної діяльності (витяги з нормативно-правових актів) // Довідник з питань економіки та фінансування природокористування і природоохоронної діяльності. - Вид-во "Геопринт", К.: 2000.- С. 41.
3. *Качаев Ю.Д.* Особенности территориального развития инвестиционного рынка Украины / *Ю.Д. Качаев* // Український географічний журнал. – 2000. - № 3. - С. 31-40.
4. *Кілінська К.Й.* Еколого-прогнозна оцінка природно-господарської різноманітності Карпато-Подільського регіону України. / *К.Й. Кілінська.* – Чернівці. – „Рута”. – 2007. – 496 с.
5. *Крючков В.Г.* Пути рационализации использования земель в разных типах природной среды Алтайского края / *В.Г. Крючков* // Вопросы географии. 1975. - № 99. – С. 21-25.
6. *Маринич А.М.* Географические аспекты природопользования в условиях научно-технического прогресса / *А.М. Маринич, В.М. Пащенко* // Конструктивно-географические основы рационального природопользования в Украинской ССР. Теоретические и методические исследования. К.: Наукова думка. – 1990. - С. 13.
7. *Шищенко П.Г.* Прикладная физическая география / *Шищенко П.Г.* - К.: Головное издательство издательского объединения. - «Выща школа». - 1988. - С. 16-23.

Резюме:

Килинская К. ПРИРОДНО-ХОЗЯЙСТВЕННОЕ РАЗНООБРАЗИЕ – СОСТАВНАЯ ЧАСТЬ РЕГИОНАЛЬНОГО ПРИРОДОПОЛЬЗОВАНИЯ.

В статье исследуется содержание и структура регионального природопользования, методы, принципы и основные подходы к анализу регионального природопользования, социально-экономический, экологический и инвестиционный факторы в региональном природопользовании, природно-хозяйственное разнообразие как основная характеристика регионального природопользования, оценка экологического состояния.

Ключевые слова: региональное природопользование, окружающая среда, природно-хозяйственное разнообразие, оценка экологического состояния.

Summary:

Kilins'ka K. NATURE AND EFFICIENCY DIVERSITY AS A PART OF LOCAL NATURE USE.

The article presents a research of the essence and structure of regional nature use, the methods, principles and basic approaches to the nature use analysis are reviewed; social, economic, ecological and investment composition in the regional nature use are studied; nature and efficiency diversity is discussed within the major characteristics of regional nature use, the evaluation of the ecological state is given.

Key words: regional nature use, environment, nature and efficiency diversity, the evaluation of the ecological state.

Надійшла 08.03.2010р.