

Заповідне, рекреаційне природокористування та моніторинг навколишнього середовища Наукові записки. №1. 2010.

14. *Migoń P., Pijet-Migoń E.* Czeski Raj – nowy europejski geopark // *GeoTurystyka*. 2006. N 4 (7). S. 21–32.
15. *Miśkiewicz K.* Geoturystyka, geochrona i edukacja geologiczna w tematach XXXII Międzynarodowego Kongresu Geologicznego (Florence 20-28 sierpnia 2004 r.) // *GeoTurystyka*. 2005. T. 2. N 1 (2). S. 57–62.
16. Operational Guideline for National Geoparks seeking UNESCO's assistance. UNESCO, 2004. Paris, 14 pp.
17. UNESCO Geoparks Programme – a new initiative to promote a global network of geoparks safeguarding and developing selected areas having significant geological features // Hundred and fifty-sixth Session. United Nations Educational, Scientific and Cultural Organization: Executive Board. Paris, 1999. S. 1–4.
18. *Zouros Nickolas C.* European Geoparks Network: transnational collaboration on Earth heritage protection, geotourism and local development // *Geoturystyka*. 2008. N 1 (12). P. 3–22.
19. www.europeangeoparks.org – European Geopark Network
20. www.unesco.org/science/earthsciences/geoparks/geoparks.htm – Geoparks
21. <http://www.unesco.pl/nauka/neste/3/article/28/trzecia-miedzynarodowa-konferencja-nt-geoparkow/> - Trzecia Międzynarodowa Konferencja nt. Geoparków
22. <http://www.rosnedra.com/article/841.html> - Карпузов А.Ф., Семилеткин С.А. "Геологические парки в России: мифы и реальность"
23. <http://www.resgeol04.org/> - Reserve Géologique de Haute Provence – France
24. <http://www.petrifiedforest.gr/> - Petrified Forest of Lesvos – Greece
25. <http://www.parcodellemadonie.it> - Madonie Natural Park – Italy
26. <http://www.geopark-vulkaneifel.de/> - Vulkaneifel European Geopark – Germany

Резюме:

Шевчук О., ЕВРОПЕЙСКИЕ ГОПАРКИ: СОХРАНЕНИЯ ГЕОНАСЛЕДИЯ И РАЗВИТИЕ ГЕОТУРИЗМА.

Проанализирован мировой опыт создания и функционирования геопарков, выделены главные направления их деятельности – сохранение геонаследия, а также других компонентов природы и историко-культурного наследия некоторых территорий; образование в сфере наук о Земле; популяризация объектов геонаследия; обеспечение устойчивого развития регионов. Рассмотрено историю создания и функционирования Европейской сети геопарков, их значение для охраны и популяризации геонаследия, а также устойчивого развития природоохраненных территорий.

Ключевые слова: геопарк, геонаследие, устойчивое развитие, геотуризм, геообразование, Европейская сеть геопарков.

Summary:

Shevchuk O. EUROPEAN GEOPARKS: THE CONSERVATION GEOLOGICAL HERITAGE AND DEVELOPING GEOTOURISM

The paper analyses the world practice of establishing and operating geoparks; it describes the major trends of geoparks activity; namely, the preservation of geological heritage and other components of natural, historical and cultural heritage of certain territories, education in the field of Earth sciences, promotion of geological heritage objects, and the provision of sustainable development of the regions. The paper also considers the history of the establishment and operation of European geopark networks, their role in the protection and promotion of geological heritage as well as in the sustainable development of nature protected territories.

Key words: geopark, geological heritage, sustainable development, geotourism, geoeducation, European Geopark Network.

Надійшла 28.03.2010р.

УДК 574:911.2

Світлана НОВИЦЬКА

**ПЕРСПЕКТИВА СТВОРЕННЯ РЕГІОНАЛЬНОГО ЛАНДШАФТНОГО ПАРКУ
“БЕРЕЖАНСЬКЕ ОПІЛЛЯ”**

В статті охарактеризовано геоморфологічні, кліматичні і гідрологічні особливості території, описано специфіку рослинності і тваринного світу, проаналізовано історичні передумови розвитку регіонального ландшафтного парку “Бережанське Опілля”. Також оцінено транспортну доступність території РЛП, проаналізовано рекреаційну привабливість перспективного РЛП і, на основі цього, проведено функціональне зонування території парку.

Ключові слова: регіональний ландшафтний парк, природоохоронні функції, рекреаційні функції, функціональне зонування, культурно-історичні об’єкти, заповідні об’єкти.

Актуальність дослідження. В зв’язку з процесами урбанізації, значним забрудненням середовища дедалі більше зростає потреба людей в якісних рекреаційних послугах, яку можуть задовільнити такі багатофункціональні природно-заповідні об’єкти як регіональні ландшафтні парки (далі - РЛП). Створення РЛП сприятиме ландшафтно-екологічній оптимізації території регіону і

виконанню нею функцій найвищого пріоритету: антропоєкологічної (по створенню комфортних і гігієнічно стабільних умов середовища життєдіяльності людей), і природоохоронної (по збереженню біорізноманіття). Стійким вважається такий розвиток території, який поєднує захист оточуючого середовища, його екологічну безпеку та успішне ведення господарської діяльності. Саме РЛП поєднують в собі всі ці умови.

Регіональні ландшафтні парки в Україні є природоохоронними рекреаційними установами місцевого чи регіонального значення, що створюються з метою збереження в природному стані типових або унікальних природних комплексів та об'єктів, а також збереження умов для організованого відпочинку населення. РЛП організуються, як правило, без вилучення земельних ділянок, водних та інших природних об'єктів у їх власників, або користувачів.

На РЛП покладається виконання таких завдань: збереження цінних природних та історико-культурних комплексів та об'єктів; створення умов для ефективного туризму, відпочинку та інших видів рекреаційної діяльності в природних умовах з додержанням режиму охорони заповідних природних комплексів і об'єктів; сприяння екологічній освітньо-виховній роботі[1].

Важливість створення національних природних парків і регіональних ландшафтних парків в національній екомережі з метою запобігання фрагментації екосистем підкреслюють в своїх працях О. Мудрак, Л.Кирилюк; про роль РЛП в збереженні біотичного різноманіття і культурно-історичної спадщини наголошує С.І.Кукурудза, і аргументує доцільність створення РЛП "Берестечківський" на теренах Волинської, Львівської та Рівненської областей, еколого-економічне обґрунтування розвитку рекреації на основі національних та регіональних ландшафтних парків подає в своїх працях Л.М.Савчин (2004), перспективам розвитку мережі природних національних та регіональних ландшафтних парків Поділля присвячені наукові праці В.П.Брусака, Р.М.Гнатюка, Ю.В.Зінька, Я.С.Кравчука (1998), Л.П.Царика, П.Л.Царика (1999, 2002, 2004, 2009), Й.М.Свинка, В.М.Черняка, П.М.Дем'янчука (1999), Л.В.Гудзевича, В.Є.Любченка (2001, 2004), Е.Кульчицької (2008), Г.І.Денисика, В.М.Воловика (2009) та інших.

Метою даного дослідження є обґрунтування доцільності створення регіонального ландшафтного парку "Бережанське Опілля" в межах Подільського горбогір'я, де поєднуються сприятливі природні ресурси (значна розчленованість рельєфу, найвища в області лісистість території, водні ресурси, представлені рр. Золота Липа, Нараївка та Бережанським водосховищем, велика кількість рідкісних видів рослин і тварин, унікальні ландшафтні комплекси) із цікавими культурно-історичними пам'ятками (Бережанський замок, замковий, парафіяльний і вірменський костюли, монастир отців бернардинів, палац Потоцьких і ін.).

Запропонований РЛП стане ядром екологічної мережі, по території якого проходитиме екологічний коридор регіонального значення "Опільський", що сприятиме обміну генетичною інформацією між розрізненими локально-розташованими природними біоценозами, а також виступить шляхами міграції біоти між Гологоро – Кременецькою грядою і долиною Дністра. Він включатиме здебільшого заліснені території (середня лісистість його буде становити до 40%, а частка природних ландшафтів у співвідношенні до антропогенних – 54,6%, що є найвищими показниками по області).

Територія, що пропонується для організації РЛП "Бережанське Опілля" розташована на заході Тернопільської області і включає в себе Бережанський район і почала використовуватися задля задоволення рекреаційних потреб ще на початку ХХ століття. Так, починаючи з 1928 року в путівниках по Воеводству Тернопільському (зокрема Томаша Кунзека і ін) зустрічаються описи географічних, геологічних, кліматичних та етно-культурних особливостей Бережанщини [9]. На окрему увагу заслуговує путівник по Бережанах і околицях Станіслава Вішневського, в якому досить детально описано краєвиди Бережанщини, найкращі автомобільні і залізничні шляхи, як дістатися до основних туристичних об'єктів, основні маршрути власне по Бережанах (описано замок Сенявських, бережанська замкова каплиця, костюли фарний і вірменський, греко-католицька парафіяльна церква, костюл і каштор оо. Бернардинів, головна синагога, єврейський цвинтар, ратуша, пам'ятник Яна Собеського. міський музей), Бережани – Рай (описано 3-кілометрову липову алею, палац в ренесансному стилі збудований Адамом Сенявський, який і назвав цю місцевість Раєм), Бережани – Нараїв (хрест на постаменті поганського ідола у Лопушній)[10] і інші.

Площа проєктованого РЛП "Бережанське Опілля" становить орієнтовно 25600 га. Протяжність з півночі на південь складає 24 км, а з заходу на схід – 17км. Відстань від Бережан до Тернополя залізницею 72 км., а шосейним шляхом – 53 км.

Територія РЛП характеризується досить інтенсивною розчленованістю рельєфу, для неї характерний пасмово-горбистий уклад поверхні з наявністю глибокої зрілої долинної системи. Вершини пасм і окремих горбів заокруглені, переважно без різких форм. Своєрідною особливістю є асиметрія схилів: західні і північно-західні схили пасм і горбів більш круті, східні і південно-східні схили вологіші і мають відлоги. В окремих місцях спостерігається терасованість схилів, особливо добре виявлена на межиріччі Золотої Липи і Нараївки. За надзвичайну мальовничість окремих ландшафтів цієї території її цілком заслужено називають “Подільською Швейцарією”. Цікавим елементом в рельєфі парку є Подільське пасмо, що простягається з північного заходу на південний схід. Воно виділяється у вигляді горбистої і лісної смуги висот з найвищою відміткою 443 м над рівнем моря (на південний захід відс. Мечищів). Різниця у висотах між вершинами горбів в найбільш зниженими частинами долин досягає 80-120 м, доходючи в окремих місцях до 150 м. У Бережанському ландшафті чергуються крупногорбисті лісові місцевості з середньогорбистими сильноззелісненими розораними. Ці два види місцевостей займають понад 80% площі РЛП, решта території – заплавні і надзаплавно-терасові місцевості, що зайняті сільськогосподарськими угіддями.

Клімат парку є сприятливим для зростання лісової рослинності, в якій основними компонентами є дуб і бук звичайний. Сумарна сонячна радіація становить близько 100 ккал/ см. кв. за рік. Тривалість сонячного сяння за рік 1800 годин. Середня тривалість вегетативного періоду становить 202 дні (з 8-10 квітня по 27-29 жовтня). Середня багаторічна температура липня складає +18,5°C, максимальна температура до + 36,6°C буває в період першої декади серпня. Середня температура січня становить – 5,4°C, мінімальна – 27,3°C. Останні весняні приморозки закінчуються в середньому в першій декаді травня, перші приморозки восени бувають в першій декаді жовтня. Найбільша кількість опадів припадає на травень-серпень. Абсолютні добові максимуми опадів можуть досягати 200 мм. Сніговий покрив триває в межах 40-75 днів. В середньому він настає в третій декаді листопада – першій декаді грудня і сходить в третій декаді березня. Середня багаторічна товщина снігового шару 14-18 см. В поєднанні з горбогірним рельєфом ці умови є сприятливими для розвитку гірськолижного туризму в зимовий період. Перешкодою може стати лише та обставина, що сніговий покрив є нестійким, і може сходити до кількох разів за зиму внаслідок частих відлиг. На території парку досить чітко виражені всі пори року.

Річкова система РЛП “Бережанське Опілля” представлена рр. Золотою Липою, Нараївкою, Ценівкою та їх притоками, які належать до числа малих річок. Річкова мережа досить розвинена, більш висока густина річкової сітки в північній частині парку. За своїм режимом ці річки належать до типу рівнинних із змішаним живленням: за рахунок атмосферних опадів і підземних вод. У зв'язку з тим, що річки та їх притоки пронизують цілий ряд водоносних горизонтів, живлення їх за рахунок підземних вод займає значне місце і є постійним. Цікавими в рекреаційному відношенні є водосховище і ставки в межах РЛП: Бережанське (його площа 240 га, а об'єм води 4,3 млн. м³), ставок в урочищі “Панські озера” і інші.





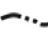
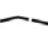
Сучасна природна рослинність на території району зберегла риси типової для лісостепу Волино – Подільської височини. В минулому ліси мали значно більше поширення ніж тепер. Вирубування лісів і поширення посівних площ придало території регіону лісостепового району. Значне поширення на території мають дубові та букові ліси з домішкою граба, осики та інших порід. Чагарниковий підлісок в цих лісах представлений ліщиною, кленом татарським, бруслиною європейською та бородавчатою шипшиною, а трав'яний покрив – осокою, барвінком, копитником та іншими травами. Букові ліси зустрічаються окремими масивами і пов'язані з найбільш підвищеними місцями. Хвойні ліси на території району в природному стані не зустрічаються, хоч невеликі, але досить часті посадки хвойних дерев – результат праці людини. Вони в основному представлені насадженнями сосни, ялини. Серед культурної рослинності провідне місце займають сади.

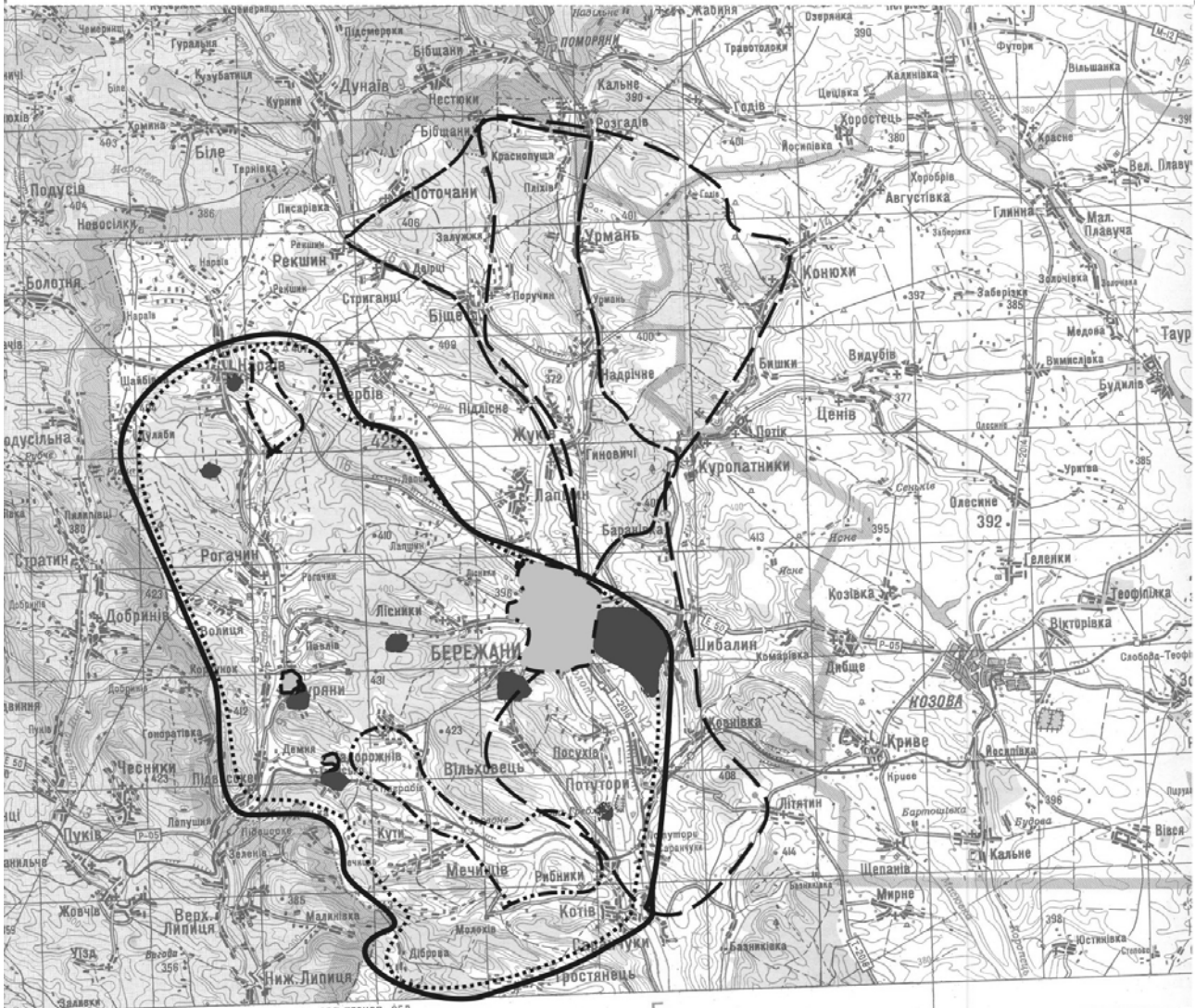
Досить різноманітний і тваринний світ Бережанщини. В лісових масивах з копитних тварин зустрічаються: козуля європейська, дикий кабан, лось, олень благородний. Серед гризунів поширені білки, миші. Цінні тварини тхір чорний і лісова куниця, заєць, лисиця, видра річкова, борсук. Рідко, але зустрічається дикий кіт лісовий. Характерними представниками з птахів є соловей, дикі голуби, горлиці, в дуплах дерев гніздяться шпаки і синиці. На зиму прилітають снігурі, чижі, чубарі, синиці. В лісах зустрічаються комахи, жуки, метелики. З хижих птахів досить поширений яструб-перелітник, яструб-коршун. У річкових долинах водяться чаплі, болотні сови, зустрічаються лебеді, дикі качки. Рибна фауна представлена коропом, карасем, лином, окунем, шукою, плотвою, річним амуром, лящем. В населених пунктах зустрічаються дикі види сов, летючі миші, сільська і міська ластівка,

Заповідне, рекреаційне природокористування та моніторинг навколишнього середовища *Наукові записки. №1. 2010.*
стрижі, галки, сороки. У зв'язку з великою освоєністю території видовий склад тваринного світу змінюється, деякі з них починають зменшуватися і зникати. Тому охорона природи, зокрема тваринного світу, зараз одна з найважливіших проблем даного регіону.

Рис.1. Функціональні зони перспективного РЛП "Бережанське Опілля".

умовні позначення

-  межі регіонального ландшафтного парку
-  заповідна зона
-  зона регульованої рекреації
-  зона стаціонарної рекреації
-  господарська зона
-  туристичні маршрути



Якщо детально проаналізувати і оцінити економічну ефективність від сільськогосподарського і промислового виробництва та рекреаційно-оздоровчої галузі, то перевага без сумніву буде на боці останньої. Проблема в тому, що до цього часу сфері рекреації і оздоровлення не приділялося

відповідної уваги, а тому відсутня оцінка потенціальної можливості місцевих природних комплексів. Такий, суто економічний підхід, призвів до антропогенних перевантажень на певні природні екосистеми, внаслідок чого розпочався процес деградації природних структур [2]. Зокрема, Бережанський район характеризується (за даними Заставецької О.В., 1993) [5] досить високим відсотком еродованих земель (50%), ґрунти парку піддаються розвитку ерозійних форм рельєфу, утворенню ярів, балок, промоїн, ритвин, а це передбачає впровадження комплексу агротехнічних лісо- та лукомеліоративних заходів. Тому створення на цій території регіонального ландшафтного парку є надзвичайно актуальним в плані стабілізації просторової структури ландшафтів і екосистем.

Шляхом накладання карти оцінки придатності природних комплексів Тернопільської області для рекреації на карту проєктованого РЛП ми з'ясували, що практично вся територія парку, окрім схилів річкових долин, зайнята сприятливими і найсприятливішими для розвитку рекреації природними комплексами. Слід також зазначити, що ландшафтні комплекси запропонованого РЛП є найбільш привабливими з позиції еколого-естетичної цінності, оскільки на території парку оптимальне співвідношення лісових масивів, водних комплексів і горбистих рівнин.

При виборі території перспективного парку застосовувались такі критерії: площа незмінених природних ландшафтів, їх унікальність; площа урбанізованих територій, наявність цікавих культурно-історичних об'єктів, наявна мережа автомобільних та залізничних доріг (транспортна доступність РЛП); площа еродованих земель, площа лісів і водного дзеркала, контрастність ландшафтів, визначення функціональних зон парку та розробка туристичних маршрутів по території парку, пов'язані з цікавими культурно-історичними і заповідними об'єктами, виділення специфіки рекреаційних занять в межах парку.

Функціональне зонування території РЛП “Бережанське Опілля”. Виділення функціональних зон здійснюється для створення умов, необхідних для виконання цією територією різнопланових завдань. Схема функціонального зонування відображає просторову диференціацію функцій, які ця територія має виконувати. Відповідно до закону України “Про природно-заповідний фонд” на території РЛП виділяють 4 функціональні зони – заповідну, регульованої рекреації, стаціонарної рекреації, господарську.

Заповідна зона об'єднує території природно-заповідних категорій (заказників, пам'яток природи, дендропарку і ін) на території парку, а також природні комплекси, що мало трансформовані антропогенними чинниками з рідкісними видами та угрупованнями. Основу заповідної зони проєктованого РЛП будуть складати 1 ботаніко-ентомологічний заказник загальнодержавного значення на площі 60 га, з перспективою розширення до 72 га., 4 ботанічних, 1 орнітологічний, 1 загальнозоологічний заказник місцевого значення, 2 геологічних, 5 гідрологічних, 10 ботанічних пам'яток природи місцевого значення і Бережанський дендропарк місцевого значення в с.Рай (Рис 1). Також в межах запропонованого РЛП існує перспектива створення карстово-спелеологічного заказника місцевого значення “Урочище “Підвисоке” на площі близько 202 га.

Їх загальна площа -2525га, що становить9,9 %. Ця зона здебільшого фрагментована. В її межах недоцільно проводити масові екскурсії, рекреації. Можливе проведення спеціальних екологічних науково-пізнавальних екскурсій, екологічного навчання для науковців, педагогів з облаштуванням спеціалізованих стежок. У цій зоні встановлюється режим, передбачений у Законі “Про природно-заповідний фонд України” для заказників, і обмежується, або забороняється діяльність, яка суперечить цілям і завданням, передбаченим положенням про заказник. Доцільно збільшити площу заповідної зони хоча б до 10 -15% за рахунок перспективних заповідних територій, а також за рахунок розширення вже існуючих (зокрема, Голицького заказника).

Голицький ботаніко-ентомологічний заказник загальнодержавного значення знаходиться поблизу с.Гутисько Бережанського району на площі 60 га на горі “Голиця”. Охороняється надзвичайно унікальний резерват аборигенної лучно-степової рослинності і ентомофауни та багатства флори. Тут зростає понад 300 видів рослин, серед яких багато рідкісних (20 червонокнижних видів, 50 рідкісних регіональних видів, 130 видів ентомофауна). В околицях заказника знаходяться карстові лійки, угруповання букових лісів, що засвідчує можливості пізнавальної рекреації (зокрема створення екостежок), а також короткотривалого відпочинку населення.

Шибалинський ботаніко-гідрологічний заказник місцевого значення знаходиться в околицях с.Шибалин на площі 10 га, що є місцем зростання горицвіту весняного і наскельно-степової рослинності, проживання та відтворення корисної ентомофауни.

Лучно-степове різнотрав'я з корисною ентомофауною охороняється на територіях заказників місцевого значення Могила (с.Гутисько), гора "Лисоня" (околиця с.Потутори), урочище "Сторожисько" (околиця м.Бережани). Гора "Лисоня" в поєднанні з історико-меморіальним комплексом одноіменної назви є місцем не тільки пізнавальної рекреації, а й національно-патріотичного виховання молоді.

Урочище "Кашталівка" в м. Бережани є місцем відтворення і проживання численної водоболотної орнітофауни, диких качок та лебедів, дрімлюги, крячка світлокрилого, які є рідкісними для області птахами. Також тут проживає лебідь-шипун, норець малий, лиска, чапля сіра і руда, крижень, крячок великий, річковий і білощокий, чернь червоноголова та багато інших видів птахів.

Місцем проживання та відтворення чисельності тваринного світу є загально зоологічний заказник Звіринець, де зустрічається борсук звичайний – вид, занесений до Червоної книги України, заєць сірий, лисиця звичайна, куниця лісова, зозуля звичайна, куріпка сіра, білка звичайна, кабан дикий, олень благородний – цінні мисливські види тварин.

У межах парку знаходиться ціла низка привабливих геологічних пам'яток природи, серед яких: Коржовське відслонення середнього девону, Курянський вапняковий останець, Чортів камінь – вапняковий останець-велетень.

З метою розширення заповідної зони доцільним було б створення перспективного карстово-спелеологічного заказника місцевого значення "Урочище "Підвисоке" на площі 202 га, що є місцем зростання унікальних рослинних степових угруповань: червонокнижні анемона розлога, билинець комарниковий, відкасник осотовидний, відкасник татарниколистий, вовчі ягоди пахучі, сон великий, молочай волинський, ясенець білий. Також, тут знаходиться група типових карстових ліюк діаметром 25 м. і глибиною 18 м.

На особливу увагу заслуговує дендрологічний парк в с.Рай поблизу м.Бережан, закладений ще у 1760 році навколо збудованого магнатом Потоцьким палацу. Колекція нараховує понад 60 видів і форм дерев. У Раївському парку зростає 600-річний дуб величезних розмірів – 25 м заввишки і 7 – в обхваті. Під ним зупинявся на відпочинок Богдан Хмельницький, проходячи біля Бережан весною 1648 року, під час першого визвольного походу проти Польщі. Неподалік ще два 500-літні велетні. Один з них Івана Мазепи, який відвідав Бережанський замок та резиденцію Сенявських у 1707 році.

Зона регульованої рекреації охоплює маршрути постійних екскурсій та екологічного туризму на території парку, є основою на його території, і охоплюватиме більше 50% площі парку. До неї входять території з напівприродною та культурною рослинністю, які є об'єктом демонстрації та складовою ландшафту. Основна вимога до режиму зони – збереження існуючого ландшафту, заборона побудови великих промислових комплексів, підприємств, що забруднюють середовище. В цій зоні можлива реконструкція ландшафту, ренатуралізація окремих ділянок природних комплексів. В цій зоні мають бути прокладені і обладнані маршрути екскурсій для різних груп відвідувачів. Крім цього, в цій зоні може бути дозволене спортивне мисливство та рибальство, проведення спортивних змагань з додержанням правил охорони навколишнього природного середовища.

Пропонується створення таких екологічних стежок і туристичних маршрутів:

-історико-краєзнавчого пішого походу на 6 днів з метою ознайомлення з унікальними пам'ятниками дерев'яного зодчества Бережанщини по маршруту:*м.Бережани* (монастир оо. Бернардинів (поч. XVII ст.), бережанський замок (XVI ст.), вірменська церква (поч.XVIII ст.), фарний римо-католицький костьол (кін. XVI ст.), синагога (XVII ст.), церква св. Миколая (XVI ст.), міська ратуша (1810 р.), краєзнавчий музей, музей книги, музей Б. Лепкого, музей репресованої церкви, музей скла (Бережанський склозавод), пам'ятний знак жертвам діянь НКВС, пам'ятний знак до 50-ліття депортаційної акції „Вісла”, меморіал радянських воїнів, що загинули за звільнення Бережан від німецько-фашистських загарбників, та земляків, які полягли на фронтах Другої світової війни, пам'ятник Т. Шевченку,пам'ятник Б. Лепкому, пам'ятник св. Миколаю) → *с.Жуків* (пам'ятник УСС,пам'ятник Т. Шевченку,дерев'яна церква І. Богослова (XVII ст.), пам'ятник Б. Лепкому,могила о. С. Лепкого,музей родини Лепких) → *с.Біще* (урочище „Поляна”, костьол Діви Марії (XVII ст.),кам'яна фігура (XVII ст.)) → *с.Рекшин* (церква XVII ст.) → *с.Поточани* (церква XX ст.)→*с.Краснопуца* (монастир оо. Василіян (XVII ст.) → *с.Розгадів* (дерев'яна церква XIX ст.,музей Р. Купчинського,пам'ятник Р. Купчинському)→*с.Пліхів*(дерев'яна церква XIX ст.,костьол XX ст., пам'ятний знак короля Польщі Яна Соб'єського) → *с. Урмань* (дерев'яна церква XVI-XVII ст.)→*с.Надрічне* (дерев'яна церква XVIII ст., костьол XIX ст.)→*с.Куропатники* (унікальне цілоще джерело, костьол XVII-XVIII ст.)→*м.Бережани*, протяжність пішої частини 75-80 км.

Пропонується проходження даного маршруту в період з травня по жовтень, а найоптимальніше – липень-жовтень;

-туристсько-краєзнавчого пішого походу на 8 днів з метою ознайомлення з об'єктами, які мають краєзнавчу цінність по маршруту: м.Бережани → ур.Капталівка → с.Жуків → ур. Поляна → с.Біще → х.Залужжя → с.Краснопуца → с.Бишки(музей УПА) → с.Куропатники → с.Шибалин → гора Лисоня (у серпні – вересні 1916 року Легіон УСС героїчно стримував натиск російської армії) →с.Жовнівка (карстова печера „Бережанська – І”, яка була відкрита літом 1980 року, на даний час вхід засипано обвалом ґрунту) → с.Базниківка → с.Котів → ур.Панські озера (багато джерел і рукотворний ставок) → м.Бережани, протяжність пішої частини 100-105 км. Пропонується проходження даного маршруту в період з травня по жовтень, а найоптимальніше – червень-вересень;

краєзнавчо-патріотичний маршрут по місцях бойової слави українських січових стрільців: м.Бережани – с.Пліхів – с.Конюхи – с.Бишки – х.Цвяків – с.Шибалин – гора Лисоня – с.Саранчуки – с. Потутори – м.Бережани;

- ботаніко-ентомологічна екологічна стежка по горі Голиця і заказнику Могила. Пропонується проходження даної екологічної стежки в період з квітня по серпень.

На території парку є значний потенціал для розвитку пізнавальних видів рекреації, зокрема місця, де є майстри різьби по дереву, також велика кількість різноманітних музеїв в м. Бережани і околицях, також Лемківський фестиваль, що проводиться тут на свято Покрови.

На господарських угіддях цієї зони ведеться традиційне господарювання з деякими екологічними обмеженнями, які узгоджуються з дирекцією парку і контролюються нею. У лісах цього РЛП багато грибів, лісових ягід, лікарських рослин, що безумовно буде приваблювати сюди потоки рекреантів і сприяти розвитку любительської рекреації.

Зона стаціонарної рекреації виділяється в найбільш привабливих для тривалого відпочинку місцях з метою створення там готелів, мотелів, кемпінгів та інших об'єктів обслуговування відвідувачів парку. Нажаль, в межах перспективного РЛП ця зона представлена досить слабо: готель «Золота Липа» в м.Бережани, декілька ресторанів ”Галичина”, ”Анатоль”, обласний комунальний дитячий гастроентерологічний санаторій в м. Бережани, гостинні садиби в с. Куряни і с. Гутисько.

Господарська зона представлена освоєними територіями, на яких ведеться традиційне господарство, поширені традиційні ремесла (Бережанщина славиться як центр різьбярства на Тернопіллі). Тут можуть знаходитися історико-архітектурні пам'ятки, які віддзеркалюють особливості побуту та культури місцевого населення. Також тут може розміщуватися орган управління парком, а діяльність людини не повинна вступати в протиріччя з завданнями парку.

На території самого парку і в межах найближчої доступності розміщена велика кількість історико-архітектурних об'єктів, що зможе задовольнить пізнавальний інтерес навіть найвибагливішого туриста: ратуша (1811р.), Троїцький собор (1768р.), Миколаївська церква (1691 р.), Замок (1554 р.), Миколаївський костел монастиря бернардинів(1630 р), костел Різдва Діви Марії (1620р.), комплекс Вірменського костелу (1764р.), Троїцький замковий костел-усипальниця (1554р.), велика кількість дерев'яних церков по території Бережанського району (у Бережанах, Жукові, Рекшені, Розгадові, Пліхові, Урмані, Надрічному).

З Бережанами пов'язані долі багатьох визначних діячів культури, науки, медицини, політики України і Польщі: М.Шашкевич, І.Франко, Богдан та Левко Лепкі, М.Яцків, С.Твердохліб, А.Чайковський, О.Маковей, Франц Коковський, В.Гнатюк, З.Кузеля, Л.Джулинський, О.Кульчицька, Едвард Ридз-Сміглий, Я.Струханчук, М.Мороз, В.Савчак, С.Литвинович, М.Лабунька, О.Ковшевич, О.Нижанківський, Д.Січинський, С. Крушельницька, А.Пацлавський, Е.Якимів, І.Легкий,В.Огірко,Т.Гриценко, Л.Мігоцький.

Наймасовішими відвідувачами парку є насамперед жителі м.Бережан, , сіл Потутори, Саранчуки, Рогачин, Нараїв, Куряни, Жуків, Біще, Рекшин, Лапшин, Мечищів, що знаходяться безпосередньо в межах парку, а також відвідувачі з найближчих міст і сіл, зокрема, , м.Козови,м.Рогатин, сіл Літятин, Дибще, Ценів, Козівка, Алексине, Чесники, Добринів, Стратин, Подусільня, Болотня, а також м.Тернопіль і автотуристів з інших населених пунктів.

РЛП має зручне розташування щодо транспортних шляхів. По південній частині парку проходить залізнична лінія Тернопіль-Бережани-Рогатин, також через територію парку проходять автодороги: Тернопіль- Бережани- Рогатин, Бережани-Нараїв, Бережани-Поморяни, Бережани – Підгайці, Бережани –Зборів. РЛП є перспективним для розвитку вело- і автотуризму.

Висновки: Створення регіонального ландшафтного парку, а також органу управління ним сприятиме цілеспрямованому розвитку рекреаційної інфраструктури і належному використанню природних рекреаційних ресурсів, його організація забезпечить відчутний соціально - економічний ефект з мінімальними збитками для природи. Однією з важливих умов гармонійного (узгодженого, збалансованого) розвитку території є функціонування на належному рівні двох таких складових природокористування як рекреаційна сфера і природозаповідання. І саме перспектива створення РЛП дозволить підвищити ефективність господарювання, зберегти природні і соціальні функції ландшафтів, вирішити певні екологічні проблеми. Створення РЛП “Бережанське Опілля” сприятиме виконанню цією територією ландшафтно-стабілізуючої і природоохоронної функції (збереженню унікальних і типових природних комплексів, збереження біорізноманіття, клімато- і водо регулюючої функції), а також сприятиме розвитку на цій території організованої рекреаційної діяльності (урізноманітненню видів рекреаційних послуг, розосередженню рекреаційних навантажень, створенню нових галузей рекреаційно-туристського комплексу). Альтернативний підхід до вирішення проблеми раціонального рекреаційного природокористування - це залучення в даний вид користування все більшої кількості земель, зокрема створення в перспективі на базі РЛП “Бережанське Опілля” національного природного парку.

Література:

1. Заповідна справа в Україні. [Навчальний посібник.] / За заг. ред. М.Д.Гродзинського, М.П.Стеценка. – К.: Географіка, 2003. – 306 с.
2. Нефедова В.Б., Смирнова Е.Д., Чижов В.П., Швидченко Л.Г. Рекреационное использование территории и охрана лесов. / В.Б.Нефедова – М.: “Лесная промышленность”, 1980. – 184 с.
3. Перелік територій та об’єктів природно-заповідного фонду загальнодержавного та місцевого значення Тернопільської області станом на 01.01.2007 р. – Тернопіль – 75 с.
4. Природа Тернопільської області / За ред. Геренчука К.І. – Львів: Вища школа. – 1979. – 167 с.
5. Свинко Й.М. Нарис про природу Тернопільської області: геологічне минуле, сучасний стан/ Й.М.Свинко – Тернопіль: Навчальна книга – Богдан, 2007. – 192с.
6. Царик Л.П. Природні національні та регіональні ландшафтні парки як складові елементи природоохоронного та рекреаційного комплексів Тернопілля/ Л.П.Царик // Наукові записки ТНПУ. Серія: Географія. – Тернопіль: Видавн. відділ ТНПУ, 2004. - № 3. – С. 176-181.
7. Царик Л.П. Регіональні ландшафтні парки – об’єкти рекреаційної і туристичної діяльності/Л.П.Царик // Регіональне географічне краєзнавство: теорія і практика. Ч.2 Тернопіль. – 2002. – С.244-250.
8. Яценко П.Т., Гребенюк Е.М., Жижин Н.П., Прядко Е.И./ Природные национальные парки Украины П.Т.Яценко, Е.М.Гребенюк, Н.П.Жижин, Е.И.Прядко. – Л.: Вища школа, 1988. – 192 с.
9. Kunzek Tomasz Przewodnik po Wojewodztwie Tarnopolskiem. – m. Tarnopol – 1928. – 298s.
10. Wiszniewski Stanislaw Przewodnik po Brzezanach I ocolicy. – drukarnja A.Cichochnego w Brzezanach. – 67s.

Резюме:

Новицька С. ПЕРСПЕКТИВА СОЗДАНИЯ РЕГИОНАЛЬНОГО ЛАНДШАФТНОГО ПАРКУ «БЕРЕЖАНСЬКЕ ОПИЛЛЯ».

В статье проанализированы геоморфологические, климатические и гидрологические особенности территории, описана специфика растительности и животного мира, проанализированы исторические предпосылки развития регионального ландшафтного парка “Бережанское Опілля”. Также оценена транспортная доступность территории РЛП, проанализирована рекреационная привлекательность перспективного РЛП и, на основе этого, проведено функциональное зонирование территории парка.

Ключевые слова: региональный ландшафтный парк, природоохранные функции, рекреационные функции, функциональное зонирование.

Summary:

Novitska S. PROSPECT OF CREATION OF REGIONAL LANDSCAPE PARK THE “BEREGANSCE OPILLYA”.

The geological, climatic, hydrological features of the territory are described. The specific of animal world and vegetation of the park territory is described. Historical pre-conditions of the perspective development are analysed. The park’s situation between the transport objects such as rail-way stations and main lines is evaluated. The recreation attractiveness of the perspective regional landscape park of “Beregansce Opillya” is analysed. The regionalization of the park’s territory is presented.

Keywords: regional landscape park, nature protection functions, functional regionalization, cultural and historical objects, nature protected objects.

Надійшла 15.03.2010р.