

2.8. ЛІСОВІ РЕСУРСИ ТА ЛІСОКОРИСТУВАННЯ

На теперішньому етапі розвитку суспільства немає важливішої проблеми за значущістю і масштабами, ніж проблема збереження і примноження лісового покриття планети. Тому перший пункт Віденської декларації, прийнятої на Міністерській конференції країн Європи в квітні 2003 року, проголошує – «...Ліси є основою життя на Землі. Підтримуючи ліси ми підтримуємо життя земної цивілізації...». В цьому контексті необхідно здійснити переоцінку поглядів на взаємини між людиною і лісом – важливим ресурсо-природоохоронним складником біосфери. Лісові екосистеми потрібно розглядати як головний компонент біосфери, здатний стабілізувати і відновлювати її природну рівновагу.

Слід відзначити, що вищезгадані законодавчі документи не мають розглядатися як чергові декларації, а повинні стати обов'язковою програмою дій державних інституцій нашої країни. Конкретним виразником реалізації цих документів є запровадження сталого розвитку лісового господарства, яке полягає в управлінні і використанні лісів та лісових ресурсів (Парпан, 2006).

Ліси на території області розташовані нерівномірно. Найбільші масиви лісів розсереджені в горбогірних частинах області – Бережанському горбогір'ї, Кременецьких горах, Товтрах. Найвища залісеність простежується в західній, південно-західній частинах області (20-34 %) та північній (18-25 %), південній (15,7 – 17 %). Найнижчі показники характерні для центральної частини області (6 – 9 %), яка найбільш сприятлива для сільськогосподарського освоєння.

Тернопільська область відноситься до малолісистих областей України. Площа земель лісгосподарського призначення області станом на 01.01.2015 року становила 201,7 тис. га, з них 188,2 тис. га земель, вкритих лісовою рослинністю (табл. 2.67).

Таблиця 2.67

Лісистість Тернопільської області

№ п/п	Адміністративні райони, тис. га	Площа районів, тис. га	Площа лісів тис. га	Лісистість, %
1	Бережанський	66,1	22,6	34,2
2	Борщівський	100,6	16,9	16,9
3	Бучацький	80,2	12,8	15,9
4	Гусятинський	101,6	16,7	16,4
5	Заліщицький	68,4	10,7	15,7
6	Збаразький	86,4	7,8	9,1
7	Зборівський	97,8	11,5	11,8
8	Козівський	69,5	4,4	6,3
9	Кременецький	91,8	16,8	18,3
10	Лановецький	63,3	3,9	6,2
11	Монастирський	55,8	14,8	26,4
12	Підволочиський	83,8	4,3	5,1
13	Підгасцький	49,7	9,8	19,8
14	Теребовлянський	113,1	9,5	8,4
15	Тернопільський	80,1	5,9	7,9
16	Чортківський	90,4	11,7	13,0
17	Шумський	83,8	21,0	25,1

Лісистість області складає 14,6 %, що нижче за науково-обґрунтований показник для регіону (20 %) та середній для України (16 %). На одного жителя області припадає 0,19 га вкритих лісом земель (по Україні – близько 0,2 га).

Ліси є національним багатством країни і за своїм призначенням та місцем розташування виконують екологічні (водоохоронні, захисні, санітарно-гігієнічні), оздоровчі, рекреаційні, естетичні, виховні та інші функції, підлягають державній охороні. Усі ліси території області становлять її лісовий фонд, що поділяється на:

- землі лісові – вкриті лісовою (деревною і чагарниковою) рослинністю (188,2 тис. га); не вкриті лісовою рослинністю (зруби, згарища, рідколісся, пустирі та інші), зайняті лісовими шляхами, просіками тощо;
- землі нелісові – зайняті спорудами, пов'язаними з веденням лісового господарства, трасами ліній електропередач, продуктопроводів та підземними комунікаціями тощо; зайняті сільськогосподарськими угіддями; зайняті болотами і водоймами в межах земельних ділянок лісового фонду, наданих для потреб лісового господарства.

Відповідно до Порядку поділу лісів на категорії та виділення особливо захисних лісових ділянок (2007) в області виділяють такі функціональні типи лісів:

Ліси природоохоронного, наукового, історико-культурного призначення:

- ліси природоохоронного призначення з особливим режимом користування на рівнині;

- ліси природоохоронного призначення з обмеженим режимом користування на рівнині;

Рекреаційно-оздоровчі ліси:

- рекреаційно-оздоровчі ліси з особливим режимом користування на рівнині;

- рекреаційно-оздоровчі ліси з обмеженим режимом користування на рівнині;

Захисні ліси:

- захисні ліси з обмеженим режимом користування на рівнині;

Експлуатаційні ліси:

- експлуатаційні ліси на рівнині.

До лісів природоохоронного, наукового, історико-культурного призначення з особливим режимом користування віднесені: національні природні парки (зона стаціонарної рекреації), пам'ятки природи; заповідні лісові урочища.

До лісів природоохоронного, наукового, історико-культурного призначення з обмеженим режимом користування віднесені: національні природні парки (господарська зона), заказники.

До рекреаційно-оздоровчих лісів з особливим режимом користування віднесені: лісопаркова частина лісів зеленої зони.

До рекреаційно-оздоровчих лісів з обмеженим режимом користування віднесені: лісогосподарська частина лісів зеленої зони.

До захисних лісів з обмеженим режимом користування віднесені: лісові ділянки (смуги лісів), які прилягають до смуг відведення залізниць, лісові ділянки (смуги лісів), які прилягають до смуг відведення автомобільних доріг державного значення.

У структурі лісового фонду області найбільшу площу займають експлуатаційні ліси – 64,4 тис. га (41,1 %). Ці ліси одночасно виконують водоохоронну, кліматорегулюючу, ґрунтозахисну та інші екологічні функції. Розміщені такі ліси по території області нерівномірно. Найбільша площа таких лісів є в західній частині області на території Бережанського лісомисливського господарства – 23,5 тис. га (79,5 % від усіх лісів цього ЛМГ).

Майже однакова частка лісів цієї категорії у Бучацькому та Кременецькому лісгоспах (відповідно – 43,2 % та 43,7 %). Значну площу займають експлуатаційні ліси у Чортківському лісовому господарстві – 13,7 тис. га.

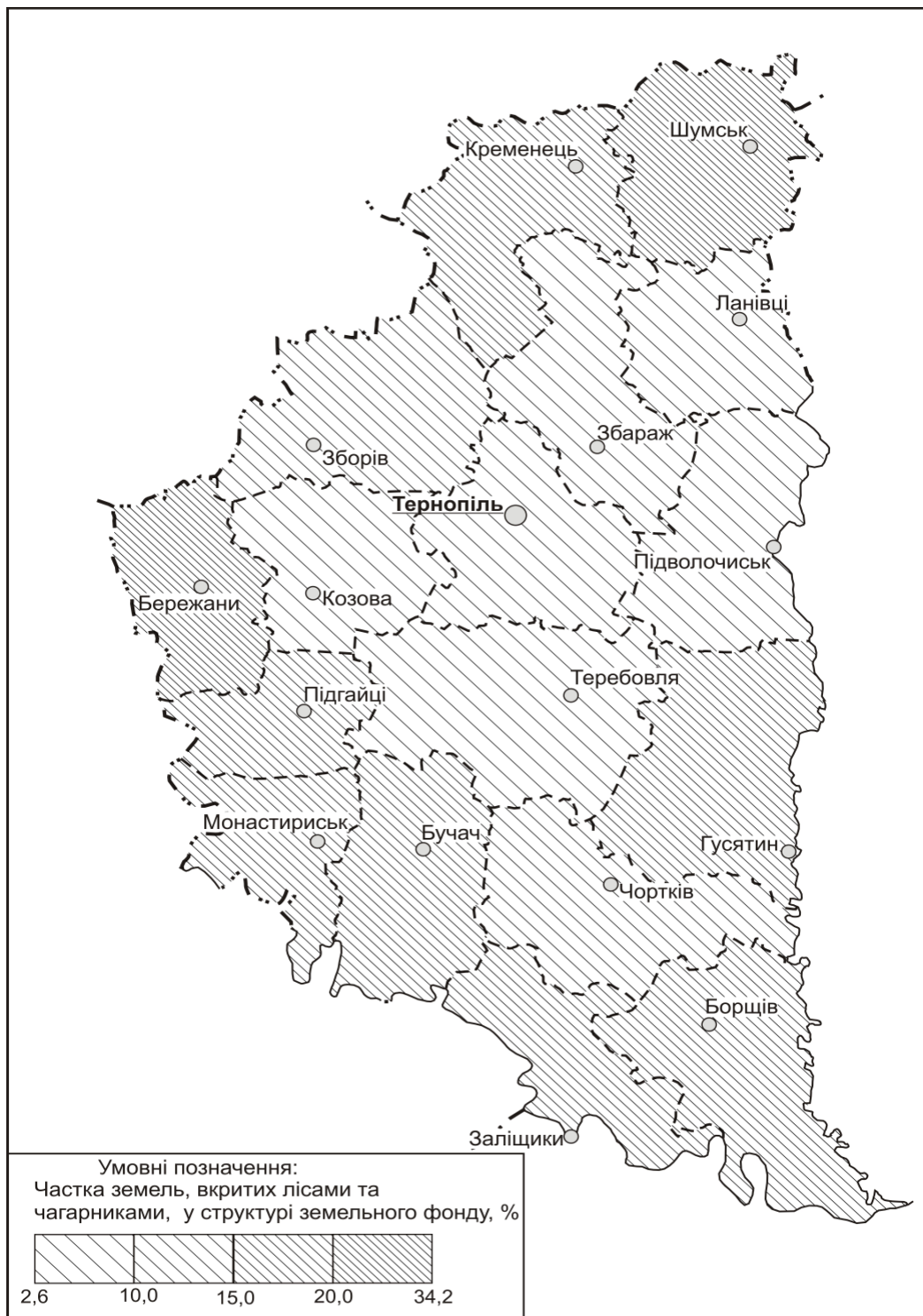


Рис. 2.50. Лісистість Тернопільської області

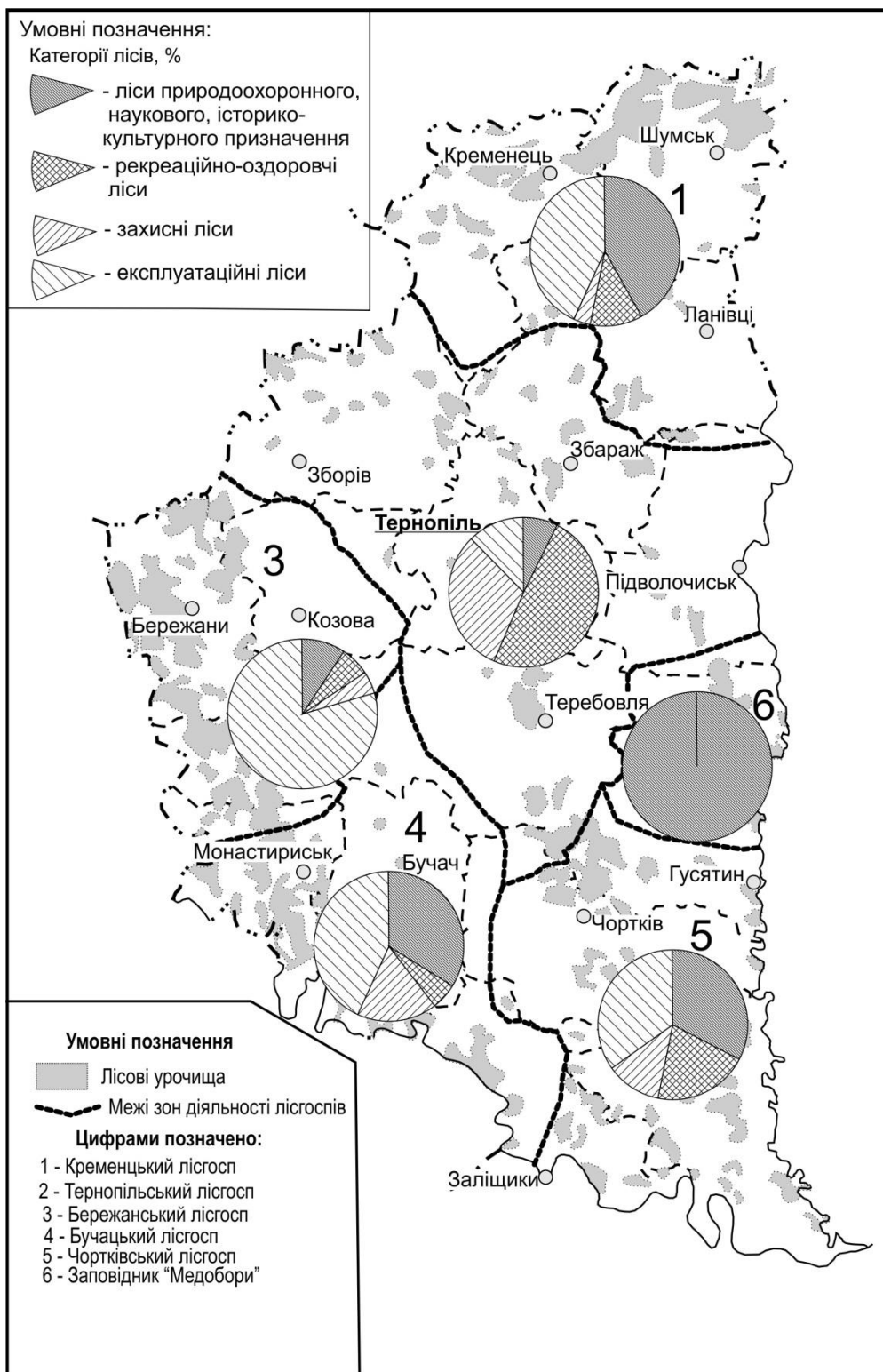


Рис. 2.51. Категорії лісів Тернопільської області

Захисні ліси в області поширені на площі 19,6 тис. га (12,5 % – від усіх лісів області). Вони представлені захисними лісами уздовж залізниць, автомобільних доріг (3,5 тис. га). В межах області частка таких лісів коливається від 1,2 % – в Бучацькому, до 5,6 % – у Чортківському лісгоспах. Тут їх площа становить 1995, 5 га.

Таблиця 2.68

Структура захисних лісів в межах Тернопільської області*

Лісгоспи	Захисні смуги вздовж залізниць, автомобільних доріг		Водоохоронні ліси		Байрачні та інші захисні ліси	
	га	%	га	%	га	%
Бережанське ЛМГ	748,6	2,5	-	-	591,9	2,0
Бучацький лісгосп	317,4	1,2	1377,4	5,2	2915,2	11,0
Кременецький лісгосп	299,2	1,0	120,7	0,4	614,6	2,1
Чортківський лісгосп	1995,5	5,6	722,4	2,2	1848,9	5,2
Тернопільський лісгосп	242,5	1,0	490,3	1,9	7403,6	29,0
Разом	2929,2	11,3	2710,8	9,7	13374,2	49,3

*Укладено за даними Проектів організації і розвитку лісового господарства держлісгоспів Тернопільської області ТООЛМГ

Водоохоронні ліси області займають площу 2,7 тис. га. Вони розміщені вздовж річок, що протікають через територію області: Серет, Стрипа, Золота Липа, Коропець та інші, а також навколо інших водних об'єктів.

Смуги лісів вздовж берегів річок виділяються з лісів за нормативами вздовж річок.

Лікувально-оздоровчі функції лісів визначаються їх фітонцидністю. Найвища фітонцидність характерна для хвойних порід дерев. Основу лісів, які виконують лікувально-оздоровчі та санітарно-гігієнічні функції складають лісопарки і ліси земельних зон, які знаходяться як в населених пунктах так і за їх межами. У рекреаційно-оздоровчих лісах проводять зонування території і виділяють паркову, лісопаркову і лісову зони. Площа таких лісів в області 27 тис. га (17,2 %). Найбільшу площу вони займають у центральній частині області: в Тернопільському лісовому господарстві – 12,4 тис. га та Чортківському лісовому господарстві – 7,9 тис. га.

Важливе значення для рекреаційно-оздоровчої та рекреаційно-пізнавальної діяльності мають ліси природоохоронного, наукового, історико-культурного призначення. Вони представлені лісовими насадженнями в національних природних парках, регіональних ландшафтних парках, пам'ятках природи, генетичних резерватах та ін. Площа таких лісів в межах області 35,2 тис. га, в окремих лісгоспах вона найбільша (Кременецький лісгосп – 12,2 тис. га). Найменшу площу такі лісові масиви займають в центральній частині області, а саме в Тернопільському лісгоспі – 1,9 тис. га.

У межах лісового фонду підприємств Тернопільського обласного управління лісового та мисливського господарства знаходиться 16 об'єктів загальнодержавного значення площею 20039,2 га та 265 об'єктів місцевого значення площею 20558,4 га. Загальна площа природно-заповідного фонду в лісах області становить 40597,6 га або 25,8 % площі земель лісового фонду.

Площа природно-заповідного фонду, включаючи лісові заповідні масиви національних природних парків «Дністровський каньйон» та «Кременецькі гори», становить 41188,9 га або 26,2 % загальної площі лісового фонду.

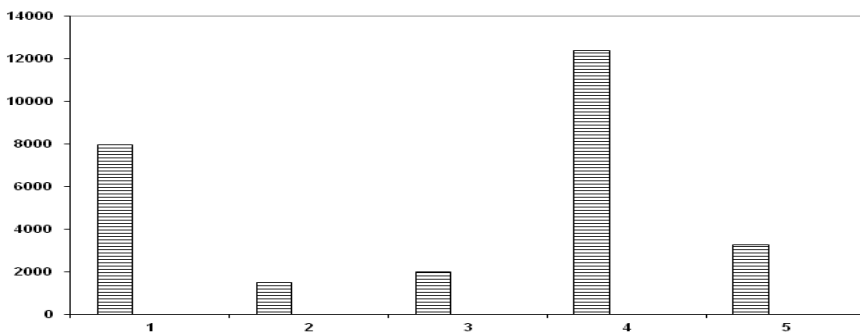


Рис. 2.52. Рекреаційно-оздоровчі ліси Тернопільської області (га):

1. Чортківський ЛГ; 2. Бучацький ЛГ; 3. Бережанське ЛМГ; 4. Тернопільський ЛГ; 5. Кременецький ЛГ

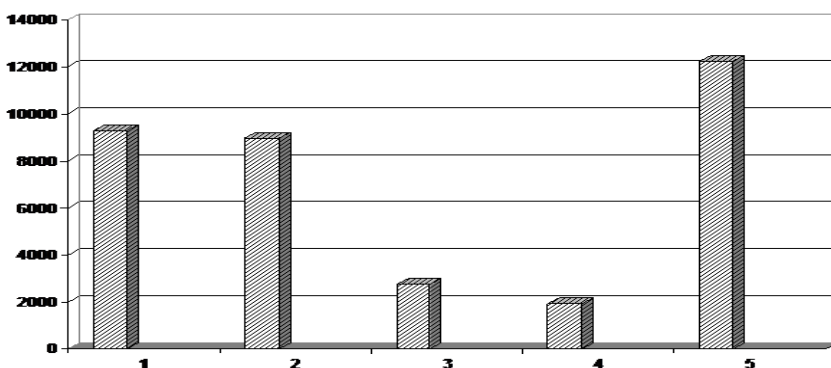


Рис. 2.53. Ліси природоохоронного, наукового, історико-культурного призначення (га): 1. Чортківський ЛГ; 2. Бучацький ЛГ; 3. Бережанське ЛМГ; 4. Тернопільський ЛГ; 5. Кременецький ЛГ

У підпорядкуванні Тернопільського обласного управління лісового та мисливського господарства знаходиться природний заповідник “Медобори” площею 10251,0 га, 4 дендрологічні парки площею 68,7 га, 3 ландшафтні парки площею 7405,9 га, 68 заказників площею 21322,5 га, 204 пам’ятки природи на площі 865,7 га, парк-пам’ятка садово-паркового мистецтва площею 20,0 га та заповідне урочище площею 394,0 га (*ternopilka.land.gov.ua*).

Найбільш відомими об’єктами природно-заповідного фонду Тернопільського обласного управління лісового та мисливського господарства є: дендрологічний парк “Гермаківський” (ДП “Чортківське лісове господарство”), лісовий заказник “Дача Галілея” (ДП “Чортківське лісове господарство”), парк-пам’ятка садово-паркового мистецтва “Раївський парк” (ДП “Бережанське лісомисливське господарство”), лісовий заказник “Суразька дача” (ДП “Кременецьке лісове господарство”), національний природний парк “Дністровський каньйон” (Бучацьке й Чортківське лісові господарства).

Осередком та основним полігоном для багаторічних моніторингових досліджень на Тернопільщині є природний заповідник “Медобори”, який створено 1990 року з метою збереження унікальних природних комплексів Подільських Товтр, генофонду рослинного і тваринного світу, використання їх в наукових цілях та природоохоронній роботі.

Загальна площа охоронної зони природного заповідника становить 10151,0918 га, з них: землі сільськогосподарського призначення – 9574,6653 га, у т.ч. рілля – 9269,3361 га, пасовища – 249,4989 га, сади – 55,8 га, землі лісгосподарського призначення 387,0993 га, у т.ч. ліси – 352,4618 га, чагарники – 34,6375 га, землі природоохоронного призначення 189,2575 га.

Територія охоронної зони заповідника знаходиться на землях 16 сільських та Гримайлівської селищної рад Гусятинського і Підволочиського районів Тернопільської області.

Нині в заповіднику розгорнуто дослідження стану екосистем та їх динаміки, а також ведеться розробка необхідних режимів їх збереження. Актуальним є також питання оптимізації території заповідника з метою підвищення його регіональної репрезентативності. На постійних ботанічних пробних площах та профілях ведуться дослідження флори, рослинності, стану та динаміки популяцій регіонально-рідкісних та червонокнижних видів рослин, на основі чого розробляються рекомендації щодо режимів їх збереження (*ternopilka.land.gov.ua*).

Виконання екологічних, захисних, рекреаційно-оздоровчих, естетичних функцій лісами залежить від їх віку та породної структури. Породний склад лісових насаджень, їх вік є важливим показниками для екологічної оцінки лісових ресурсів.

За віком ліси області поділяють на молодняки – 26 тис. га, середньовікові – 73,6 тис. га, пристиглі – 21,9 тис. га та стиглі і перестійні – 23,5 тис. га. Найбільша частка в лісах області належить середньовіковим насадженням. Незначною є частка стиглих і перестійних лісів (16,3), які можуть використовуватись експлуатуватись, хоча обсяги лісозаготівлі за даними Тернопільського ОУЛМГ в останні роки суттєво збільшилися. Аналіз вікової структури окремих груп порід дає підстави констатувати наступне: для хвойних порід і твердолистяних вікова структура відображає перевагу середньовікових насаджень, відповідно 46: і 52,3 %. Серед м'яколистяних порід в лісах області переважають стиглі і перестійні насадження – 41,5 %.

Вікова структура лісів в межах окремих лісгоспів характеризується також значною часткою середньовікових насаджень – від 36,6 % в Бережанському лісомисливському господарстві до 61,6 % в Тернопільському лісовому господарстві. Незначною у всіх лісових господарствах є частка пристигаючих і стиглих та перестійних лісових насаджень (9,0 – 14,6 %). Максимальна частка лісових насаджень цієї вікової групи характерна для західної частини області (Бережанське ЛМГ) – 21,2 % в пристигаючих і 20,7 % стиглих і перестійних насаджень. Тому тут найбільшу площу займають експлуатаційні ліси (23495,5 га). У Бережанському ЛМГ найбільш збалансованою є вікова структура лісів: відповідно, молодняків – 21,5 %, середньовікових – 36,6 %, пристигаючих 21,2 %, стиглих і перестійних – 20,7 %.

Для вікової структури лісів окремих категорій – природоохоронного і наукового призначення, рекреаційно-оздоровчих, захисних характерним є домінування середньовікових насаджень в усіх лісгоспах області і Бережанському ЛМГ. Хоча у групі м'яколистяних порід дерев, в цих же категоріях лісів (у Бережанському ЛМГ, Бучацькому, Чортківському ЛГ) часто домінують стиглі і перестійні насадження. Їх частка становить 35 – 50 %. Максимальна частка стиглих і перестійних насаджень є в рекреаційно-оздоровчих лісах Бучацького ЛГ (75,4 %).

У віковій структурі природного заповідника «Медобори» також переважають середньовікові насадження, які займають площу 4356 га (44,7 %). Молодняки займають меншу площу 2513 га (25,8 %). Це свідчить про процес лісовідновлення у

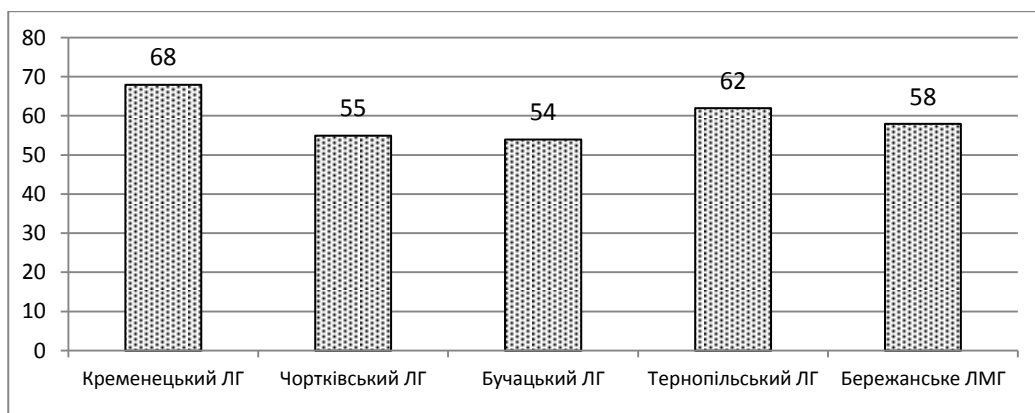


Рис. 2.54. Середній вік лісових насаджень в лісгоспах області (роки)

заповіднику. Значно меншою є частка пристигаючих (13,4 %), стиглих і перестійних насаджень (16,1 %).

Середній вік лісових насаджень області – 61 рік, хвойних – 52 роки, твердолистяних – 63 роки, м'яколистяних – 55 років. Максимальні за віком показники мають такі породи дерев: сосна – 57 років, дуб – 61 рік, ясен – 66 років, граб – 67 років, липа – 76 років.

У складі порід лісових насаджень області переважають твердолистяні, які займають 119,4 тис. га (82,5 %) вкритих лісовою рослинністю земель. Серед твердолистяних порід домінують насадження дуба – 79,6 тис. га, граба – 14,5 тис. га, бука – 13,5 тис. га. Хвойні породи дерев займають в лісах області значно меншу площу – 20,4 тис. га. Найбільшу площу серед хвойних порід займає сосна – 15,3 тис. га (75,1 %). Субдомінантними є ялина – 2,6 тис. га і модрина – 2,5 тис. га.

На м'яколистяні породи в лісах області припадає незначна частка – 3,4 %.

У породному складі лісів області простежується такі регіональні відмінності – на півночі області, у Кременецькому ЛГ значно більшою, ніж в інших лісових господарствах і в області загалом, є частка хвойних насаджень (39,1 %), які займають площу 10,4 тис. га, хоча домінують тут також твердолистяні (54,3 %).

Найбільші площі у лісгоспах області займає дуб – у Бережанському ЛМГ (10,8 тис. га), Тернопільському ЛГ (14,8 тис. га), Чортківському ЛГ (22,7 тис. га), Бучацькому ЛГ (16,4 тис. га). Значно меншими в цих лісгоспах є площі інших твердолистяних порід. В Бережанському ЛМГ найбільшою є частка бука лісового у структурі твердолистяних порід (40,2 %).

Склад порід природного заповідника «Медобори» характеризується домінування твердолистяних, які займають площу 8291 га (85,1 %). Серед твердолистяних порід найбільшу площу займає дуб – 4445 га і граб – 1961 га. Хвойні породи (сосна, ялина модрина) займають площу 877 га (9 %). Найменшу площу займають деревостани представлені м'яколистяними породами – 576 га (5,9 %).

Функціональна і вікова структура лісів Тернопільської області потребує оптимізації, так як зростає антропогенне навантаження внаслідок вирубування лісів для різних господарських потреб, а також внаслідок рекреаційно-туристичного використання.

Лісовими ресурсами є деревні, технічні, лікарські та інші продукти лісу, що використовуються для задоволення потреб населення і виробництва та відтворюються у процесі формування лісових комплексів.

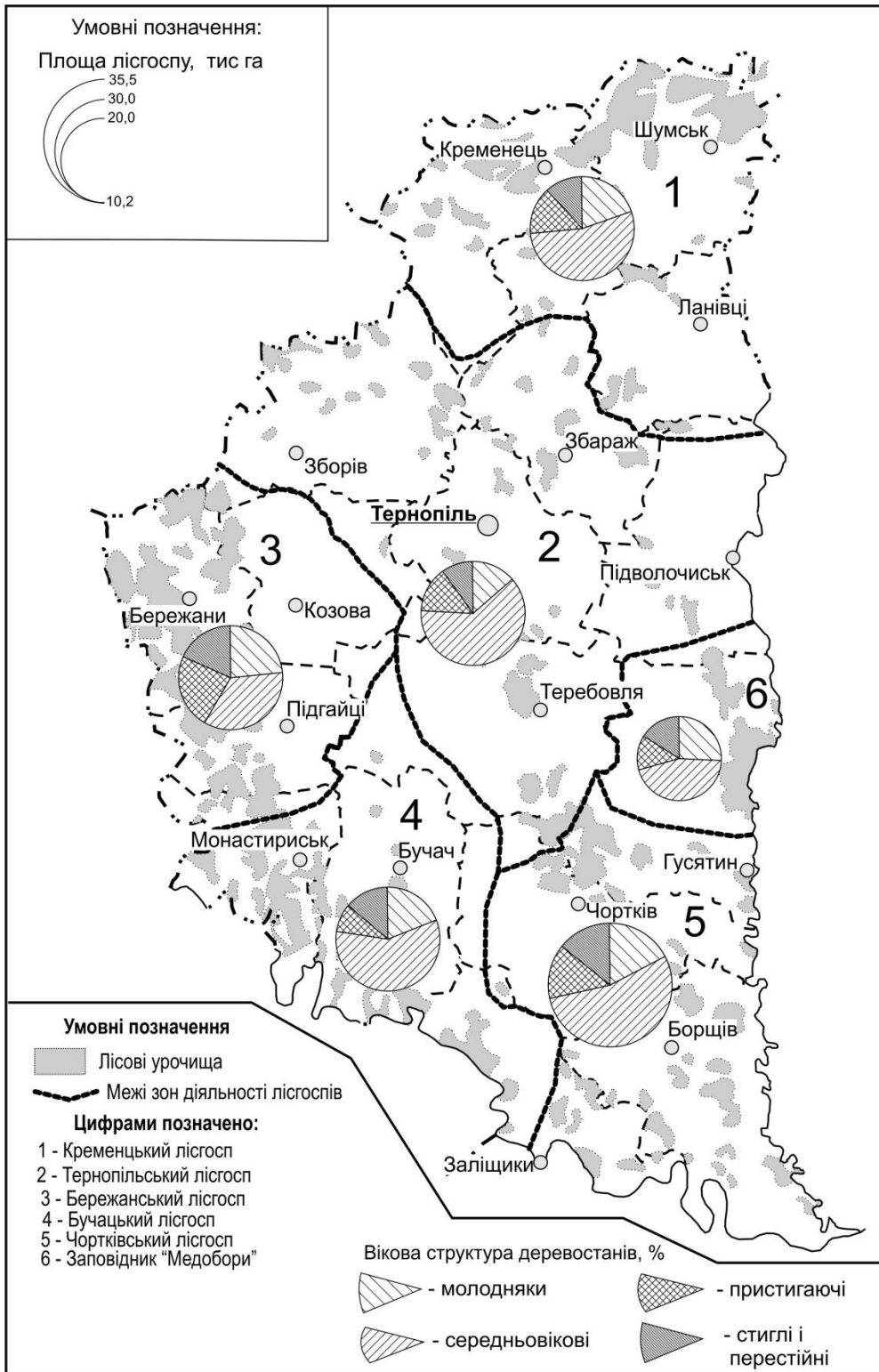


Рис. 2.55. Вікова структура лісів у Тернопільській області

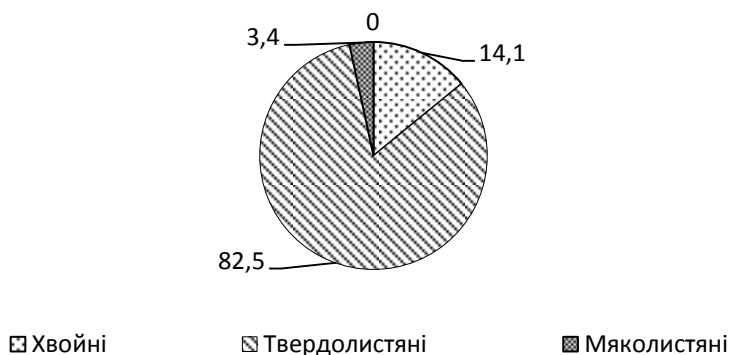


Рис. 2.56. Склад порід в лісах Тернопільської області (%%)

До лісових ресурсів також належать корисні властивості лісів (здатність лісів зменшувати негативні наслідки природних явищ, захищати ґрунти від ерозії, запобігати забрудненню навколишнього природного середовища та очищати його, сприяти регулюванню стоку води, оздоровленню населення та його естетичному вихованню тощо), що використовуються для задоволення суспільних потреб.

В наші дні ліс розглядається не тільки як біологічна, біофізична, природна система, але і як система економічна. Сировинне значення лісів як еколого-економічної системи може бути поділене на чотири взаємопов'язані між собою і зовнішнім середовищем обов'язкові компоненти:

- ресурси деревини, до яких належить стовбурна деревина та інші потенційні продукти деревного походження (гілки, деревна зелень, кора);
- ресурси не деревного рослинного походження, що включають в себе гриби, ягоди, плоди, лікарську і технічну сировину, кормові ресурси);
- ресурси тваринного походження – птахи, звірі, комахи;
- специфічні матеріальні ресурси не речовинного походження, під якими розуміють рекреаційну (оздоровчу) цінність лісів, їх ґрунтозахисну, водоохоронну, полезахисну роль.

Ліси та лісові ресурси є складовою біотичних ресурсів, які активно використовуються для рекреаційно-туристичної діяльності на території Тернопільської області.

Рекреаційну цінність лісових ресурсів визначають такі характеристики: лісистість, породний склад, бонітет, різноманітність ландшафтів, фітонцидність, естетичність, характер рельєфу, наявність грибних і ягідних місць, водойм, транспортна та пішохідна доступність, наявність елементів рекреаційної інфраструктури.

Лісові рекреаційні ресурси Тернопільщини характеризуються фітонцидністю та високими естетичними якістьми. Естетична цінність лісів залежить від складу порід, віку, бонітету, повноти. Більшість вчених вважають, що найсприятливішими для рекреаційного лісокористування є сухі соснові, широколистяні, хвойно-широколистяні ліси, а також змішані ліси з домішкою субтропічних видів. Ці ліси мають також пізнавальне значення.

Широколистяні ліси області представлені дубово-грабовими, грабово-буковими, рідше буковими, дубовими. На схилах скелястих долин у Придністер'ї зростають ліси субсередземноморського типу.

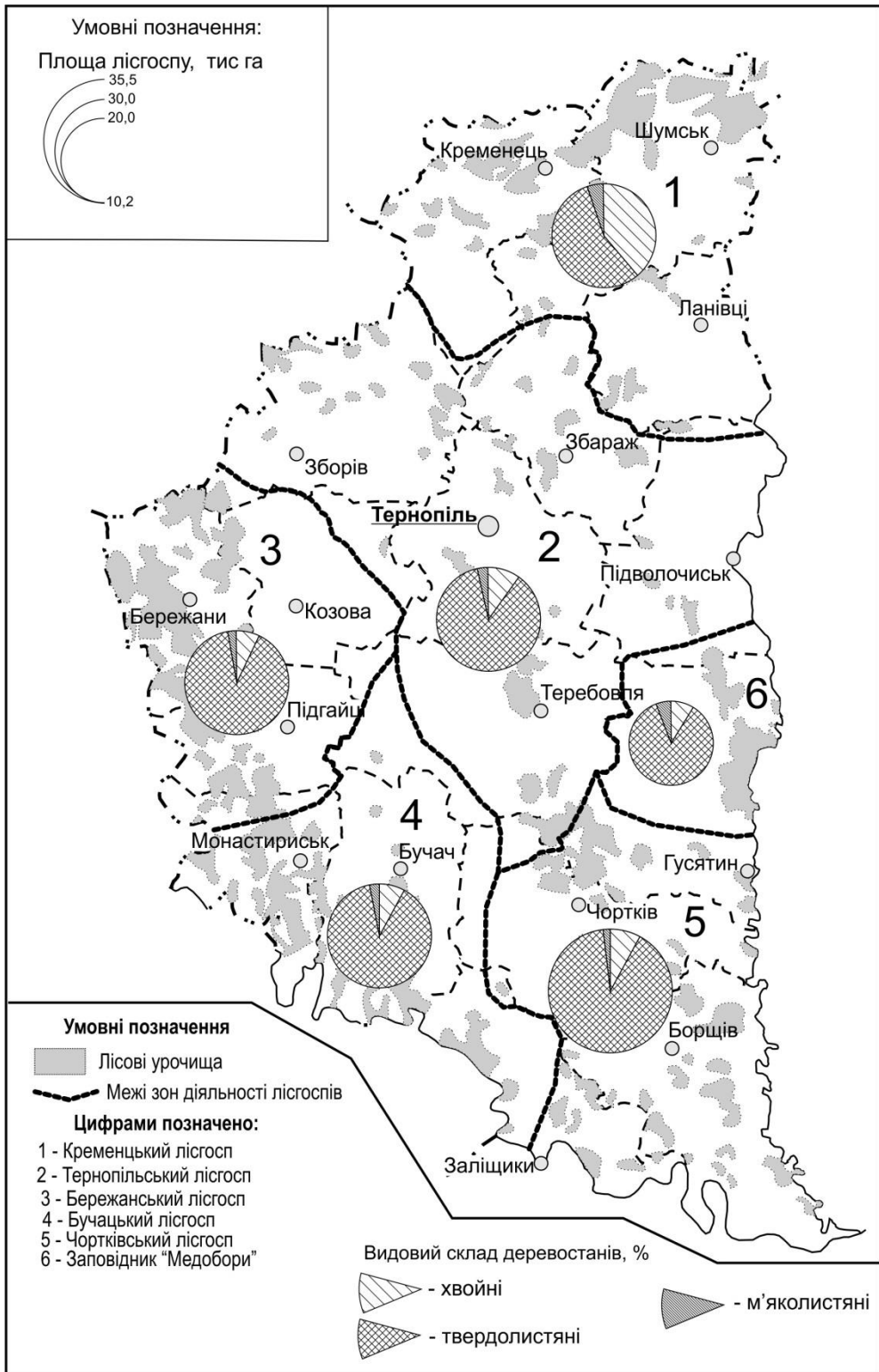


Рис. 2.57. Склад порід в лісах Тернопільської області

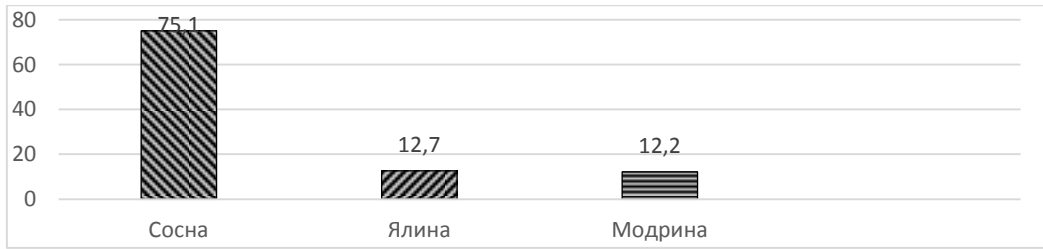


Рис. 2.58. Склад хвойних порід в лісах Тернопільської області

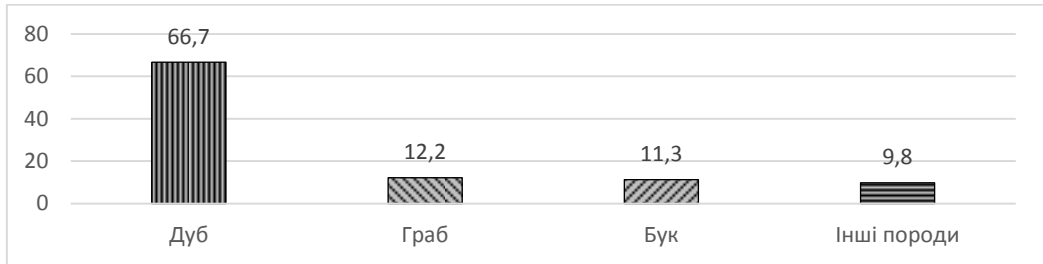


Рис. 2.59. Склад твердолистяних порід в лісах Тернопільської області

У південній частині області на межиріччі Нічлави і Збруча, на території Бережанського горбогір'я значні площі займають букові ліси. Окремі ділянки реліктових соснових лісів зустрічаються в північній частині області. У похідних деревостанах тут спостерігається значна частка хвойних порід дерев – 39,1 %.

Лісостани Тернопільської області характеризуються домінуванням у своєму складі твердолистяних порід (82,5 %) (рис. 2.59), а саме дуба звичайного, бука лісового, граба звичайного, ясена звичайного. Сосна звичайна, ялина європейська, модрина займають незначні площі (2000-2500 га), що становить 7,6 % у Чортківському ЛГ, 8 % - у Буцацькому ЛГ, 9,7 % у – Бережанському ЛМГ.

Поєднання листяних і хвойних порід в лісах сприяє підвищенню рекреаційного значення лісів. Хвойні, а саме сосну звичайну, ялину звичайну, а також твердолистяні – дуб черешчатий, клен гостролистий та інші відносять до провідних ландшафтотворчих порід. На підвищення продуктивності та естетичного вигляду лісів впливають інтродуценти – модрина європейська, модрина японська, горіх чорний, дуб червоний, дугласія, модрина сибірська, сосна Веймутова, сосна Банка та інші. Переважна більшість деревних порід області за естетичними властивостями належить до першого класу з високими декоративними якістьми: сосна, модрина, дуб, береза, клен тощо.

Загальна площа рекреаційно-оздоровчих лісів в області – 27 тис. га. Площа лісів природоохоронного, наукового, історико-культурного призначення, частина яких використовується для рекреації становить 45,7 тис. га.

Найбільші площі таких лісів у південній частині області. Лісові масиви Тернопільського Придністер'я знаходяться на територіях Чортківського та Буцацького ЛГ. За даними останнього лісовпорядкування загальна площа лісів становить 62,1 тис. га, з яких 9395,4 (15,1 %) це ліси рекреаційно-оздоровчого призначення, та 8877,9 га – ліси національних природних парків та регіональних парків, що становить 14,3 % від загальної площі лісових масивів. Рекреаційно-оздоровчі ліси включають ліси в межах населених пунктів. Рекреаційні функції виконують також інші

категорії лісів, зокрема природо-заповідних об'єктів та ліси наукового призначення, які включають генетичні резервати. Площа таких лісових масивів становить 6626,8 га у Чортківському та 2766 га у Буцацькому лісових господарствах. Серед природо-заповідних об'єктів найбільшим за площею тут є НПП «Дністровський каньйон». Значні масиви рекреаційних лісів є також у північній частині області (Кременецький ЛГ – 6,1 тис. га).

Основними характеристиками лісів є такі показники: тип ландшафту, естетична оцінка, рекреаційна оцінка, рекреаційна дигресія, стійкість насаджень і наявність архітектурних форм. У лісах рекреаційно-оздоровчого призначення на території області переважаючим типом ландшафту є закритий. У рекреаційно-оздоровчих лісах Буцацького ЛГ цей тип ландшафту займає площу 386,4 га (88,6 %), напіввідкритий і відкритий відповідно – 9,4 га (2,2 %) і 40, га (9,2 %). Ліси НПП на території цього лісгоспу характеризуються також домінуванням закритого типу ландшафту в зоні регульованої рекреації – 92,9 %. Частка напіввідкритого і відкритого типів ландшафтів відповідно становить 4,0 % і 3,1 %. Закритий тип ландшафту домінує в лісах рекреаційного призначення на території НПП Чортківського (90,8 %) та Кременецького ЛГ (90,7 %). У Бережанському ЛМГ ліси рекреаційного призначення характеризуються також найвищою часткою закритих деревостанів горизонтальної зімкнутості (70,6 %). Значну частку у цьому ЛМГ займає відкритий тип ландшафту (14,4 %).

Зазначимо, що оптимальне співвідношення типів ландшафтів повинна бути відповідно: закритий – 70 – 80 %, напіввідкритий – 15 – 20 % і відкритий – 5 – 10 %. Для досягнення оптимального співвідношення необхідно проводити рубки формування ландшафтів, санітарні рубки, а також збільшити площі декоративних культур.

Лісові насадження НПП на території Буцацького ЛГ мають високу та середню естетичну оцінку. Значну площу займають насадження другого класу естетичної оцінки. Переважають ліси з високою рекреаційною оцінкою (91,6 %) та першою стадією (100 %) рекреаційної дигресії, що свідчить про незначне рекреаційне навантаження на ці ліси. Тут домінують ліси з високим і середнім рівнем стійкості (39,1 % і 33,4 %). У рекреаційно-оздоровчих лісах Буцацького ЛГ значну площу займають ліси з дуже високою і середньою естетичною оцінкою (357,9 га – 82,8 %) та рекреаційною оцінкою (382 га – 96,4 %).

Естетична оцінка лісів рекреаційного призначення у Чортківському, Кременецькому ЛГ та Бережанському ЛМГ є досить високою. Частка лісів з високою естетичною оцінкою становить відповідно: у Чортківському ЛГ – 54 – 82,6 % у лісах НПП та 77 % у рекреаційно-оздоровчих лісах, у Кременецькому ЛГ – 75,2 %, у Бережанському ЛМГ – 84,9 %.

Висока естетичність лісів обумовлена наявністю як змішаних хвойно-листяних так і чистих хвойних (переважно у північній частині) і листяних деревостанів різного віку.

У рекреаційно-оздоровчих лісах області переважають середньовікові деревостани. Частка їх становить від 55,8 % – у Чортківському ЛГ до 60-61 % в інших лісових господарствах.

У лісах цього типу в цілому по області переважає перша стадія рекреаційної дигресії: у Кременецькому ЛГ – 96,3 %, Чортківському ЛГ – 64,5 %, Бережанському ЛМГ – 84,5 %.

На території НПП, що знаходиться в межах Чортківського ЛГ лісові масиви ха-

рактизуються третьою стадією рекреаційної дигресії. Частка рекреаційно-оздоровчих лісів з третьою стадією рекреаційної дигресії становить 23,8 %. Це свідчить про значне рекреаційне навантаження і зниження стійкості лісових екосистем.

Рекреаційне навантаження залежить від стійкості лісових біоценозів. Стійкість лісостанів до рекреаційних навантажень полягає в їх здатності витримувати несприятливі умови, які виникають в процесі рекреації і більш менш нормально розвиватись. Науковці виділяють п'ять класів стійкості лісів до рекреаційного навантаження.

У рекреаційно-оздоровчих лісах області домінують лісові насадження другого класу стійкості, які характеризуються ущільненим ґрунтом на стежках і високою часткою непошкоджених дерев (51 – 70 % у листяних лісах). Частка таких насаджень складає: 87,2 % у Бережанському ЛМГ, 71,3 % – у Кременецькому ЛГ, 88,2 % - у Буцацькому ЛГ, 71,4 % – у Чортківському ЛГ. Лісостани першого класу стійкості (найстійкіші) займають незначні площі: 7,3 га – у Буцацькому ЛГ, 0,7 га – Чортківському ЛГ, 9,7 га – у Бережанському ЛМГ. Максимальна площа рекреаційних лісів першого класу стійкості 170,9 га у Кременецькому ЛГ. Значна частка лісів (40 %) на території Чортківського ЛГ (в межах НПП) мають низьку життєстійкість насаджень (четвертий і п'ятий клас стійкості). Ці ліси потребують оптимізації лісогосподарських заходів.

Основними заходами щодо оптимізації використання рекреаційних лісів є не лише зонування території, але й створення мережі еколого-пізнавальних, ландшафтних, пішохідних, туристичних стежок. Унаслідок посилення антропогенного навантаження на лісові масиви, особливо на приміські ліси, лісопарки відбувається порушення їх екологічної рівноваги. Часто це призводить не просто до забруднення (механічного, хімічного та ін.), а й до порушення динаміки лісових біоценозів, їх деградації, зміни умов їх місцезростання та інше.

Ліс – одне із найскладніших і найстійкіших рослинних угруповань. Проте лісогосподарські заходи можуть суттєво вплинути на стан генетичних ресурсів, розмах генетичної мінливості лісових деревних видів. В лісах Тернопільщини до найбільш відчутних лісогосподарських втручань, які можуть спричинити зміни в стані генетичних ресурсів, відносимо різноманітні види рубок (головного користування та пов'язаних із веденням лісового господарства), штучне лісорозведення тощо.

У 2014 р. рубки лісу були проведені лісогосподарськими підприємствами на площі 9,6 тис. га, що на 5,5 % більше в порівнянні з 2013 р.

Основна маса деревини в регіоні заготовлюється від рубок головного користування, площа яких у 2014 р. становила 800 га, що на рівні 2013 р і майже на 100 га більше ніж у 2006 р. На значних лісових площах здійснюються рубки, пов'язані із веденням лісового господарства – рубки догляду (освітлення, прочищення, прохідні, прорідження), суцільні і вибіркові санітарні рубки, реконструктивні та лісовідновні рубки, інші рубки. У 2014 р. такими рубками було пройдено 8757 га, що становить майже 6 % вкритої лісом площі (табл. 2.69). Основні площі рубок головного користування (89 %) зосереджені в межах Бережанського, Чортківського, Кременецького та Буцацького районів. Рубки формування і оздоровлення лісів розподілені більш рівномірно, проте понад 50% їх площ припадає на ці ж райони. Причина такого розподілу по території – особливості ведення статистичної звітності. Як бачимо основні площі рубок, як і обсяги заготовленої деревини, зосереджено у районах, що є центрами лісгоспів, а саме по останніх ведеться звітність у лісовому господарстві.

Таблиця 2.69

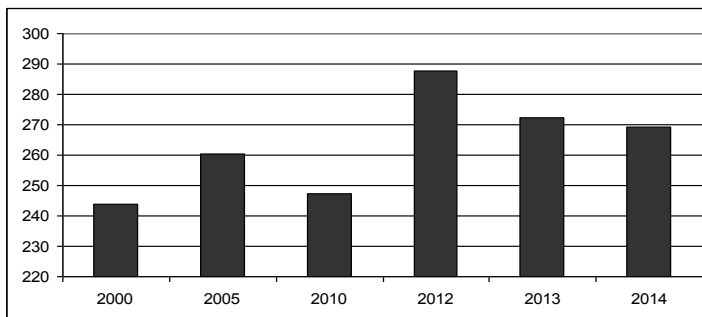
Основні показники ведення лісового господарства в Тернопільській області

	2000	2005	2010	2012	2013	2014
Заготівля деревини – всього, тис. м ³		292,6	283,0	328,9	311,4	308,6
з неї ліквідної деревини	243,7	260,5	247,2	287,8	272,4	269,1
в т.ч. від рубок головного користування	76,6	104,0	125,0	128,2	132,9	129,9
від рубок формування та оздоровлення лісів	167,1	156,5	122,2	159,6	139,5	139,2
Із загальної кількості заготовленої ліквідної деревини лісоматеріали круглі, тис. м ³	59,2	57,5	70,4	70,3	65,1	60,5
Площа рубок лісу та заходів, га	11761	8719	8318	9932	9141	9563
у т.ч. рубок головного користування	439	615	728	713	757	806
рубок формування і оздоровлення лісів	11322	8104	7590	9219	8384	8757
Відтворення лісів, га	782	1136	912	842	754	781
садіння і висівання лісу	760	959	839	761	666	635
природне поновлення	22	177	73	81	88	146
Переведення лісових культур та природного поновлення у вкриті ліською рослинністю землі, га	576	981	833	1308	1380	1397
Залишки неочищених площ, га	50	30	27	68	2	-
Залишки деревини на лісосіках, м ³	-	-	12203	27056	16264	7671

Від усіх видів рубок в Тернопільській області у 2014 р. заготовлено 308,6 тис.м³ деревини, зокрема від рубок головного користування 145,8 тис. м³, тобто 47,2 % від загального обсягу заготовленої деревини. Обсяги заготівлі ліквідної деревини становлять 269,1 тис.м³. У структурі заготовленої деревини переважають дрова (паливна деревина) – 208,6 тис.м³, тоді як на круглі лісоматеріали припадає лише 60,5 тис.м³. Найбільші обсяги лісозаготівель здійснено у Бережанському (56,5 тис.м³), Чортківському (56,7 тис.м³) та Кременецькому (53,4 тис.м³) районах. У низці районів лісозаготівля не проводилась, зокрема у Тернопільському, Підволочиському, Лановецькому, Козівському, Борщівському, Заліщицькому, Збарзькому. Як видно із рисунка 2.60 за період із 2000 р. максимальні обсяги заготівлі ліквідної деревини спостерігались у 2012 р. і становили 287,8 тис. м³, з яких 70,3 тис. м³ становили круглі лісоматеріали.

У структурі заготівлі круглих лісоматеріалів провідне місце належить цінним твердолистяним породам дубу (29,2 %) та буку (24,4 %), а також хвойним (19,8 %). Заготівля останніх здійснюється переважно у Кременецькому лісгоспі.

Лісгосподарськими підприємствами проводилась заготівля продукції побічного лісового користування. У 2014 р. ними було заготовлено 8,2 тис. шт. новорічних ялинок, 49 т деревних соків та 11 т сіна.

Рис. 2.60. Заготівля ліквідної деревини в Тернопільській області, тис.м³

Обсяг реалізованої промислової продукції підприємством за видом економічної діяльності «Оброблення деревини та виготовлення виробів з деревини та корка, крім меблів; виготовлення виробів із соломки та рослинних матеріалів для плетіння» в 2014 р. становив 52,6 млн грн.

Вартість експортованої деревини та виробів з деревини у 2014 р. становила 11,2 млн дол. США, маси з деревини, або інших волокнистих целюлозних матеріалів 1,3 млн дол. США.

Важливим завданням лісогосподарського комплексу є не лише раціональне використання наявних ресурсів, але й збереження та примноження лісових насаджень. Лісовідновлення в минулому було орієнтоване на штучний спосіб – посадку лісових культур. Це обумовлювалось комплексом об'єктивних і суб'єктивних причин, серед яких провідними є: велика періодичність плодоношення головних лісотвірних порід, відсутність на більшості ділянок природного поновлення, домінування в теорії лісорозведення поглядів про усесторонні переваги лісових культур. Все це привело до того, що на даний час понад 60 % лісів Тернопільщини створено штучним способом. В Кременецькому ЛГ частка лісокультур досягла майже 80 %.

Проте на сучасному етапі найоптимальнішим вважається природне відновлення зрубів, і воно реалізується там, де існують для цього сприятливі умови.

Протягом 2014 р. відтворення лісів було проведено на площі 800 га, з них 600 га – садіння та висівання лісу, 200 га – природне поновлення. Крім того, переведення лісокультур та поновлення у вкриті лісовою рослинністю землі у 2014 р. здійснено на площі 1,4 тис га.

Упродовж 2014 р. від хвороб лісу та впливу несприятливих погодних умов загинуло 133 га лісових насаджень, з них 131 га – від хвороб лісу, 2 га – від впливу несприятливих погодних умов. У лісах Тернопільщини на площі 3,3 тис. га у 2014 р. були виявлені нові осередки шкідників і хвороб лісу. У результаті проведених заходів та під впливом природних факторів протягом аналізованого року осередки шкідників і хвороб лісу було ліквідовано на площі 4 тис га. Станом на кінець 2014 р. в області залишилось 6,7 тис. га лісу, зараженого хворобами та шкідниками.

На екологічний стан лісу та якість деревини негативно впливають наявність на лісосіках невивезеної деревини та неочищених площ. На кінець 2014 р. неочищених площ рубок в області не було, залишки невивезеної деревини становили 7,7 тис. м³.

Подальший розвиток лісового та мисливського господарства є одним із резервів зміцнення економіки області. Важливу роль при цьому відіграють цільові державні програми. Однією із таких програм є “Ліси України”, на виконання якої у 2014 р. в області було освоєно 93,6 млн грн.

Для оптимізації лісогосподарського землекористування досліджуваної території необхідно збільшити лісовкриті площі шляхом насадження лісокультур на силових землях та формування захисних насаджень (прируслених, пришляхових, полезахисних); покращити якісний склад деревостанів за допомогою рубок догляду та насадження цінних порід на місці суцільних санітарних вирубок.

Упродовж 2014 року створено 14,9 га нових лісових насаджень, відновлено лісонасаджень під суцільними вирубками на площі 706,5 га, у тому числі шляхом штучної посадки – 432,3 га, посіву лісу – 143,3 га, природного поновлення – 130,9 га. Підприємствами агропромислового розвитку лісовідновлення та лісорозведення проведено на площі 65,0 га.

Для лісорозведення виділені ділянки деградованих і малопродуктивних зе-

мель (на крутих схилах, кам'яних осипищах, еродованих землях тощо), тому нові створені ліси виконуватимуть захисні та водорегулюючі функції.

В межах існуючих лісових урочищ доцільним є відтворення корінних дубових, дубово-букових та ясеневих деревостанів з традиційними домішками граба, черешні, липи. На землях з обмеженим лісівничим потенціалом (кам'янисті розсипи, яружно-балкові системи, крутосхили) лісництва регіону успішно вирощують сосну та білу акацію. Такий досвід варто використати для освоєння техногенно порушених земель.



Рис. 2.61. Динаміка лісорозведення в лісгоспах Тернопільського ОУЛМГ

Першочерговим завданням є доведення лісистості регіону до мінімально необхідних 20 %, а для цього необхідна розробка проектів землевідведення для потреб лісового господарства. З метою підвищення атрактивності й туристичної привабливості ландшафтів області доцільним є, створення невеликих перелісків на місці закинутих хуторів, схилах невеликих балок, а також на бокових товтрах та інших пагорбах, що заросли чагарниками й розкидані островами поміж ріллею.

Окрім лісорозведення, важливою є проблема догляду за лісом. Особливо гострою вона є у лісових масивах, що належать сільським радам. В умовах зростаючої потреби в дровах ці ліси потребують охорони і догляду. Для цього необхідна їх передача до складу відповідних лісгоспів.

З метою гармонізації екологічних, економічних та соціальних функцій лісу необхідним є плантаційне лісорозведення. До складу лісових плантацій доцільно вводити кілька видів рослин. Під час вибору порід дерев необхідно враховувати їх відповідність до місцевих умов та регіональних вимог до ведення лісового господарства. Так, у межах регіону дослідження можливе плантаційне вирощування модрина, сосни, ясена, тополі, липи тощо.

Література

1. Бондаренко В. Д. та ін. Стратегія і тактика природоохоронної діяльності лісового заповідника (на прикладі ПЗ «Медобори») / за ред. Г. Т. Криницького. – Львів: Сполом, 2006. – 408 с.
2. Гавришок Б. Територіальні закономірності використання земель лісового фонду Гусятинського району Тернопільської області / Б. Гавришок, Н. Брелюс // Наук. вісник Чернівецького ун-ту: зб. наук. пр. - 2016. – Вип. 775–776 : Географія. – С. 153 – 159.
3. Гавришок Б. Просторово-часові закономірності лісгосподарського землекористування в Подільських Товтрах (у межах Тернопільської області) / Б. Гавришок // Наукові записки ТНПУ ім. В. Гнатюка. Серія: географія. – 2011. - № 2 (Вип. 30). – С. 25 – 34.

4. *Гайда Ю.* Лісові генетичні ресурси та їх збереження на Тернопільщині / Ю. Гайда, І. Попадинець, Р. Яцик та ін. - Тернопіль: Підручники і посібники, 2008.- 288 с.
5. *Головне управління держгеокадастру в Тернопільській області* [Електронний ресурс] . – Режим доступу <http://ternopilaska.land.gov.ua/>
6. *Гулик С. В.* Лісові ресурси Тернопільського району: сучасний стан та використання / С. В. Гулик, Б.Б. Гавришок // Наукові записки ТНПУ ім. В. Гнатюка. Серія: географія. – 2013. - № 2. - С. 239 – 246
7. *Екологічний паспорт.* Тернопільська область. – [Електронний ресурс]. – Режим доступу: http://www.menr.gov.ua/docs/protection1/ternopilaska/Ternopilaska_ekopasport
8. *Лісовий кодекс* України. – [Електронний ресурс]. Режим доступу: zakon.rada.gov.ua/laws/show/3852-12
9. *Парпан В. І.* Гірське лісівництво в контексті виконання Карпатської конвенції / В. І. Парпан, Ю. С. Шпарик // Соц.-екон. дослідж. в перехід. період: Зб. наук. пр. - 2006. - Вип. 6. - С. 136-144.
10. *Питуляк М.* Еколого-географічні особливості лісокористування в Тернопільській області. Історія української географії / М. Питуляк, М.Питуляк – Тернопіль, 2014. – вип. 29-30. — С. 115-120
11. *Питуляк М.* Особливості функціональної і вікової структури лісів Тернопільської області / М. Питуляк, М. Питуляк // Наукові записки ТНПУ. Серія Географія. – Тернопіль, 2016. – Вип.2 (41). – С. 223-228
12. *Попадинець І. М.* Стан ведення лісового господарства Тернопільської області. / І. М. Попадинець // Матер. доп. міжнар. наук. практ. конф. (Україна, Івано-Франківськ, вересень 28-30.2005 р.). - Івано-Франківськ: Екор, 2005. – С. 31-34.
13. *Про затвердження* Порядку поділу лісів на категорії та виділення особливо захисних лісових ділянок Постанова КМ України від 16 травня 2007 р. № 733. – [Електронний ресурс]: Режим доступу: zakon3.rada.gov.ua/laws/show/733-2007-p.
14. *Проект програми* «Ліси Тернопільщини» на 2016-2020 роки [Електронний ресурс] – Режим доступу: <http://ternopillis.gov.ua/>.
15. *Проекти організації* і розвитку лісового господарства держлісгоспів Тернопільської області ТООУЛМГ
16. *Регіональна доповідь* про стан навколишнього природного середовища в Тернопільській області [Електронний ресурс]. – Режим доступу: <https://drive.google.com>
17. *Решетюк О. В.* Рекреаційне лісівництво: навч. посіб. / О. В. Решетюк. – Чернівці: Рута, 2006. – 91 с.
18. *Сівак В. К.* Територіальні особливості функціональної структури лісів Чернівецької області. / В. К. Сівак. – Наукові записки Вінницького державного пед. ун-ту ім. М. Коцюбинського. Сер.: Географія. – Вінниця, 2007. – вип. 13. – с.202-210.
19. *Тернопільське обласне управління лісомисливського господарства* [Електронний ресурс] – Режим доступу: <http://ternopillis.gov.ua/>
20. *Ткач В. П.* Ліси та лісистість в Україні: сучасний стан і перспективи розвитку / В. П. Ткач // УГЖ. – 2012, № 2. – С. 64-72.
21. *Фоменко Н. В.* Рекреаційні ресурси та курортологія / Н. В. Фоменко. - К.: ЦНЛ, 2007. - 312 с.