

Social Work & Education

©SW&E, 2016

Galyna Kucher,
Head of the Labour and Social
Services Uman city council, Pavlo
Tychyna Uman Pedagogical
University

Галина Кучер,
начальник управління праці та
соціального захисту населення
Уманської міської ради, аспірант
Уманського педагогічного
університету ім. П.Тичини

Uman, Ukraine
м. Умань, Україна
galinakucher7@mail.ru

Received: September, 2016
1st Revision: October, 2016
Accepted: December, 2016

ORCID iD: 0000-0002-2976-8799

Kucher, G. (2016). Creating optimal model of providing social services in the community under decentralization (Uman is the example), *Social Work and Education*, Vol.3, No. 2., pp.15-25

СТВОРЕННЯ ОПТИМАЛЬНОЇ МОДЕЛІ НАДАННЯ СОЦІАЛЬНИХ ПОСЛУГ У ГРОМАДІ В УМОВАХ ДЕЦЕНТРАЛІЗАЦІЇ (НА ПРИКЛАДІ М.УМАНЬ)

АНОТАЦІЯ. У статті на основі теоретичного узагальнення та практичного досвіду викладено результати дослідження процесу оптимізації надання повного спектру соціальних послуг в об'єднаній територіальній громаді. У цьому контексті висвітлено передумови та чинники, з'ясовано переваги та перспективи, окреслено розподіл повноважень між соціальними структурами міста, їх завдання та функції, подано пропозиції щодо здійснення процесу оптимізації та детальний аналіз ролі фахівця соціальної роботи у громаді. Напрацьовано орієнтовну схему нової структури Центру соціальних послуг – якісно нової соціальної служби, що зможе охопити своєю діяльністю усі соціальні групи (сім'ї, особи) для надання соціальних послуг в об'єднаній територіальній громаді. Узагальнено практичні досягнення в ході оптимізації надання соціальних послуг, розроблено необхідну для цієї роботи нову документацію, посадові інструкції.

Розглянуто проблемні питання та ризики проведення оптимізації, а також змістовної спроможності оптимізаційного впливу на розвиток територіальної громади в умовах децентралізації. Зроблені у статті висновки можуть бути використані під час впровадження процесу оптимізації системи надання соціальних послуг в умовах децентралізації.

Ключові слова: оптимізація; соціальні послуги; фахівець соціальної роботи; об'єднана територіальна громада.

Вступ.

Соціальна держава – держава, яка визнає людину найвищою соціальною цінністю, надає соціальну допомогу індивідам, що потрапили у важку життєву ситуацію, з метою забезпечення кожному гідного рівня життя перерозподіляє економічні блага відповідно до принципу соціальної справедливості й своє призначення вбачає в забезпеченні громадянського миру і злагоди в суспільстві.

Система надання соціальних послуг – це важливий елемент соціально-економічного та територіального вирівнювання регіонів і громад, а її розвиток є частиною зобов'язань України щодо виконання Європейської соціальної хартії (переглянутої).

Стратегія реформування системи надання соціальних послуг, схвалена розпорядженням Кабінету Міністрів України від 08.08.2012 р. № 556-р, визначає цілі та пріоритетні напрями проведення реформи у сфері надання соціальних послуг, передбачає заходи щодо розширення доступу осіб, які перебувають у складних життєвих обставинах та потребують сторонньої допомоги, до соціальних послуг, забезпечення їх якості та ефективності.

Стратегія подолання бідності, яка розроблена на виконання Плану заходів з імплементації Угоди про асоціацію між Україною та Європейським Союзом на 2014-2017 роки та затверджена розпорядженням Кабінету Міністрів України від 16.03.2016 р., визначає поетапне зниження в Україні масштабів бідності, соціального відчуження та запровадження нових механізмів її запобігання. До того ж розв'язання проблем подолання бідності є одним із першочергових завдань світової спільноти, що регламентуються Європейською хартією, а також Цілями сталого розвитку, схвалених на Саміті ООН на період з 2015 до 2030 року.

Зміна характеру відносин з отримувачами соціальних послуг, працівниками, партнерами та іншими зацікавленими сторонами, прийняття нових нормативних документів, що регулюють зміст і процедури цих відносин, потребують змін у підходах до управління діяльністю соціальних служб.

Здійснити таку реформу можливо лише завдяки спільним зусиллям держави, місцевих органів виконавчої влади, органів місцевого самоврядування. Це ж засвідчує і досить успішний досвід європейських країн.

Мета статті – теоретично узагальнити практичний досвід викладення результатів дослідження процесу оптимізації надання повного спектру соціальних послуг в об'єднаній територіальній громаді.

Основна частина.

Умань – це місто обласного значення з розвиненими промисловим, науково-освітнім, соціально-культурним та туристичним потенціалом, друге в області за кількістю населення, а це близько 86,0 тис., з них 53,0 тис. працездатного віку, 30, 0 тис. сімей та 24 тис. пенсіонерів.

Міська влада веде довготривалу кропітку роботу по створенню сучасної системи соціального захисту європейського зразка.

Для підвищення рівня поінформованості населення працівниками постійно проводиться подвірний обхід, складаються соціальні паспорти сімей, виявляються сім'ї, не охоплені соціальними послугами та державними соціальними допомогою. Працює мобільний соціальний офіс, діють громадські приймальні, міська телевізійна програма «Соціальний запит», створено сайт управління, інтернет-приймальню.

Щомісячно проводяться засідання з громадськими організаціями соціального спрямування (їх налічується 21), головами квартальних комітетів та сектору позаштатних інспекторів, які виявляють потребуючих у соціальних послугах.

За дорученням міського голови з травня 2006 року діє спрощена система надання субсидій та допомог, яка з грудня 2006 року поширена по всій Україні і працює на сьогоднішній день. Пільги на житлово-комунальні послуги надаються за принципом «єдиного вікна» без звернень до комунальних підприємств.

З 2010 року працює правовий всеобуч «Уманська родина». Започатковано прийом документів на призначення різних видів соціальних допомог спеціалістами управління безпосередньо в пологовому будинку. Запроваджено призначення соціальних допомог та компенсацій за електронною заявою.

Міська система соціальних послуг є системою соціального обслуговування повного циклу і охоплює всі вікові та соціальні групи населення.

Управління праці та соціального захисту населення Уманської міської ради є школою передового досвіду в Черкаській області з реабілітації людей з особливими потребами та надання інноваційних моделей соціальних послуг, на базі якого проходять апробацію інноваційні види соціальних послуг: «Представництва інтересів», «Підтриманого проживання», «Соціальний супровід при працевлаштуванні та на робочому місці».

Центр соціальних послуг, так як і всі територіальні центри соціального обслуговування (надання соціальних послуг), у зв'язку з покладеними обов'язками внаслідок процесу децентралізації й вимогам державних стандартів соціальних послуг та викликів сьогодення внаслідок обслуговування нових категорій (внутрішньо переміщені особи, учасники АТО) постійно розширяє свої повноваження, комплексність та якість надання соціальних послуг. В той же час Центр соціальних служб для сім'ї, дітей та молоді, який проводить соціальну роботу з сім'ями, дітьми та молоддю, що перебувають у складних життєвих обставинах та потребують сторонньої допомоги, в умовах обмеженого кадрового й матеріально-технічного забезпечення, не в змозі виконувати покладені на них функції якісно й у повному обсязі і фактично виконує управлінську функцію.

Обидві зазначені соціальні служби повноважені надавати соціальні послуги тільки тим категоріям, які зазначені у Положеннях, що створює великі складнощі для отримувачів соціальних послуг, які вимушені для вирішення проблемних питань звертатись у декілька служб і готувати декілька пакетів документів й проходити декілька раз практичні ідентичні

процедури(обстеження матеріально-побутових умов проживання, визначення потреб у соціальних послугах, укладення договору тощо). Крім того, ці служби за своєю суттю виконують однакові завдання й функції (з питань насильства в сім'ї, протидії торгівлі людьми, робота з сім'ями, які перебувають у складних життєвих обставинах, з прийомними сім'ями, дітьми-сиротами тощо), відмінність полягає у цільових категоріях, групах отримувачів, яким надаються соціальні послуги. Ще один аспект – це окремі приміщення служб, які треба обслуговувати і утримувати (територія, комунальні платежі, ремонтні роботи) та свій адміністративний та обслуговуючий персонал.

Аналізуючи поставлені перед нами нові завдання, в зв'язку з соціальним захистом нових категорій населення та їх сімей, з числа внутрішньо переміщених осіб, учасників АТО, необхідністю оптимізувати систему надання соціальних послуг в умовах обмеження фінансових ресурсів громади в умовах децентралізації, Уманська міська рада відчула потреби сьогодення і поставила перед собою завдання створити єдину соціальну структуру, яка на місцевому рівні надаватиме соціальні послуги усім категоріям отримувачів у громаді, забезпечивши їх комплексність і максимальну доступність.

Умань – одне з перших міст України, яке за підтримки проекту Програми Розвитку ООН «Підтримка реформ соціального сектору в Україні» втілило в життя підхід «єдиного вікна» з надання соціальних послуг населенню.

Уманська міська рада першими в державі приєднала до управління праці та соціального захисту населення шляхом реорганізації міський центр соціальних служб для сім'ї, дітей та молоді (рішенням міської ради від 26.12.2014 року № 2.5-65/6. Як результат, створено єдиний центр соціальних послуг.

В рамках приєднання у структурі управління створено відділ координації надання соціальних послуг, який здійснює координацію роботи з сім'ями внутрішньо переміщених осіб та забезпечує виконання додаткових функцій, які покладені на управління: оздоровлення та відпочинок дітей, забезпечення гендерної рівності, попередження насильства в сім'ї, протидія торгівлі людьми.

Враховуючи потреби громади, у структурі Центру соціальних послуг створено 3 відділення, введено 14 штатних одиниць фахівців із соціальної роботи, 3 соціальні працівники та 3 керівники відділення: визначення потреб у соціальних послугах; організації та надання соціальних послуг, в тому числі учасникам АТО, їх сім'ям та внутрішньо переміщеним особам; моніторингу та оцінки якості. Відділення забезпечують раннє виявлення, облік та супровід сімей, що перебувають у складних життєвих обставинах.

Місто розподілено і закріплено по мікрорайонах за фахівцями із соціальної роботи. (рис.1)

Кожна сім'я може розраховувати на допомогу фахівців з соціальної роботи, які спільно з дільничними інспекторами та лікарями, головами квартальних комітетів, соціальними педагогами вивчають проблеми сімей, узагальнюють їх потреби та шукають шляхи їх вирішення.

Це дало можливість вивчити потреби більшої кількості сімей та попередити складні життєві обставини, здійснити контроль за належним

утриманням та вихованням дітей, запобігти вилученню дітей з неблагополучних сімей. Фахівці з соціальної роботи здобули універсальні знання і можуть проводити роз'яснювальну роботу з усіх сфер соціального захисту.

- Мікрорайон №1 – Сивько Ліна
- Мікрорайон №2 – Довгань Наталія
- Мікрорайон №3 – Грінченко Тетяна
- Мікрорайон №4 – Сікорська Світлана
- Мікрорайон №5 – Птуха Наталія
- Мікрорайон №6 – Костенко Марина
- Мікрорайон №7 – Солтусенко Ольга
- Мікрорайон №8 – Пестришина Інна
- Мікрорайон №9 – Тригуб Руслана
- Мікрорайон №10 – Бундига Анна
- Мікрорайон №11 – Дзига Крістіна
- Мікрорайон №12 – Бабієвська Наталія
- Мікрорайон №13 – Щерба Альона
- Мікрорайон №14 – Козачинська Вікторія

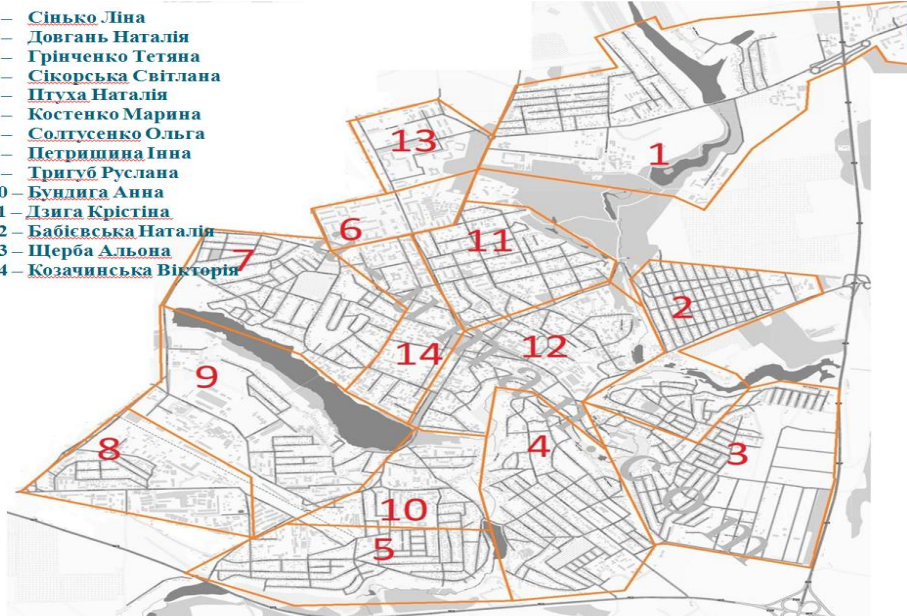


Рисунок 1. План розподілу і закріплення мікрорайонів м. Умань за фахівцями із соціальної роботи

Переваги з точки зору оптимізації діяльності: формування єдиної бази даних на підставі соціальних паспортів про сім'ї, які перебувають у складних життєвих обставинах, забезпечення комплексного отримання соціальних послуг за принципом “єдиного вікна”, суттєве покращення якості надання соціальних послуг через доступність, своєчасність, оперативне реагування на нові виклики (наприклад, потреби внутрішньо переміщених осіб та сімей учасників АТО), комплексність (розгляд проблем сім'ї у комплексі й кожного члена індивідуально; можливість отримати більшість соціальних послуг у результаті звернення до однієї служби, адресність і відповідність потребам, гнучкість, превентивність (попередження СЖО).

Як результат, кількість наданих соціальних послуг збільшилась майже вдвічі (рис.2).

Запроваджено комплекс інноваційних соціальних моделей організації превентивної роботи в громаді: це Центр денного перебування для дітей з кризових сімей «Пелюстки довіри», Центр дозвілля та відпочинку для дітей шкільного віку «Барвограй», Служба раннього втручання, впровадження соціальної послуги тимчасового патронату над дітьми за підтримки Міжнародної благодійної організації «Партнерство «Кожній дитині».

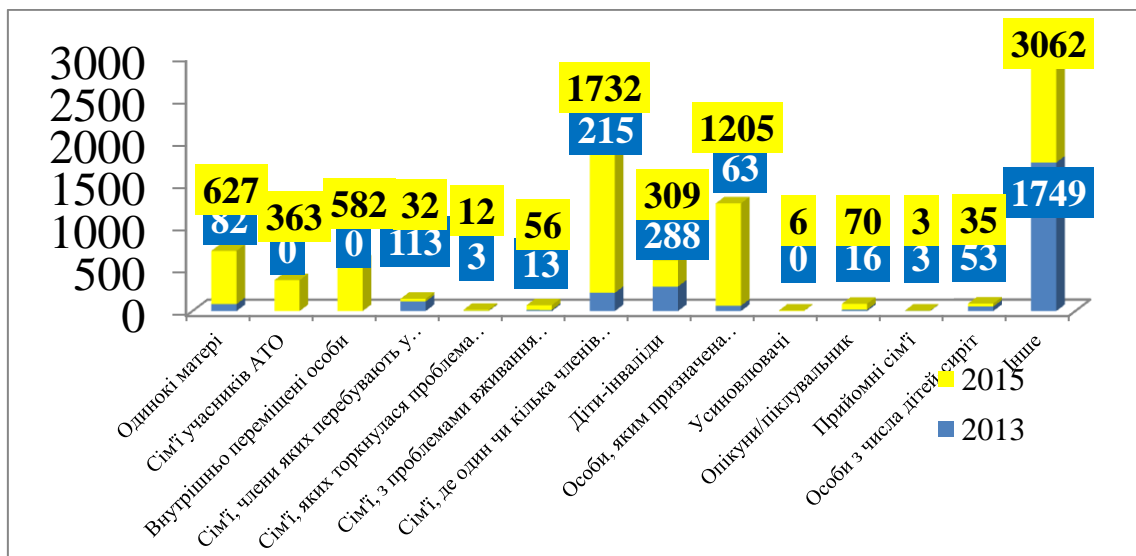


Рисунок 2. Динаміка показників наданих послуг фахівцями із соціальної роботи

Об'єднання соціальних структур в місті надало можливість уникнути дублювання функцій і фінансових ресурсів та сконцентрувати надання соціальних послуг в одній структурі, тобто надання повної соціальної підтримки за принципом «єдиного вікна», який поки що в державі реалізується лише в частині грошової підтримки. За результатами об'єднання розроблено уніфіковані бланки заяви, договору на надання соціальних послуг, акту обстеження, посадові інструкції, Положення про новостворені відділи.

Але залишилось не вирішеним питання щодо затвердження на законодавчому рівні нормативно-правових документів, що регулюють діяльність єдиних соціальних центрів, надання методичної допомоги фахівцям із соціальної роботи для роботи у громаді, підвищення їх кваліфікації та видачі відповідних сертифікатів.

Модель надання соціальних послуг на місцевому рівні в умовах децентралізації забезпечує комплексність, системність в роботі та спроможність вирішувати проблеми у громаді, виконання власних (самоврядних) повноважень об'єднаної територіальної громади у сфері соціального захисту населення, надання повного спектру соціальних послуг різним категоріям населення.

В процесі децентралізації ми вже сьогодні маємо оцінку того, які саме соціальні послуги потрібні в нашому місті та в якій кількості, що забезпечить ефективність використання фінансів, кадрів та оптимального вирішення проблем з метою впровадження ефективної соціальної політики, яка дозволить максимально задовольнити соціальні потреби мешканців громади.

В місті є потужна мережа закладів соціального захисту, що надають соціальні послуги дітям, сім'ям з дітьми, молоді, інвалідам, пенсіонерам, бездомним, звільненим та іншим вразливим категоріям населення (рис.3)

Структура управління праці та соціального захисту населення

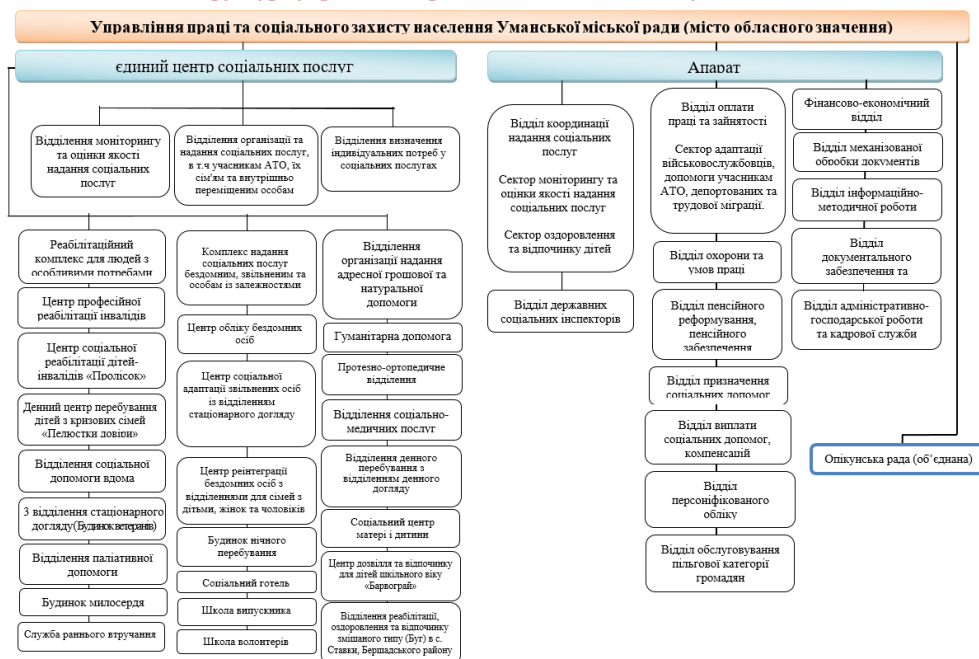


Рисунок 3. Структура управління праці та соціального захисту населення Уманської міської ради

Відповідно до укладених угод надаються послуги дітям-інвалідам, інвалідам та учасникам АТО Уманського та Христинівського районів.

Сьогодні Центр соціальних послуг управління праці та соціального захисту населення Уманської міської ради надає щорічно соціальні послуги понад 15,0 тис. особам: дітям, молоді, сім'ям, інвалідам, пенсіонерам та іншим вразливим категоріям населення, які забезпечують його структурні підрозділи: Центр соціальної реабілітації дітей-інвалідів «Пролісок» з відділеннями водних та фізіотерапевтичних процедур, Центр професійної реабілітації інвалідів, де здобувають робітничі професії інваліди за ліцензією Міносвіти, Реабілітаційний комплекс для людей з особливими потребами, який має відзнаку Ради Європи та Державної служби у справах ветеранів війни та учасників антитерористичної операції, де надаються водні та фізіотерапевтичні процедури, психологічні послуги, три відділення стаціонарного догляду – Будинок ветеранів, в тому числі відділення паліативної (хоспісної) допомоги, Будинок Милосердя з відділеннями соціально-медичних послуг та денного перебування, відділення соціальної допомоги вдома, яке обслуговує в тому числі важкохворих та психічнохворих, здійснюється паліативний догляд на дому, протезно-ортопедичне відділення, ательє «Здоров'я» (масаж на дому), Служба побуту «Айстра», відділ по обслуговуванню малозабезпечених пенсіонерів «Соціальний кошик»; «Швидка соціальна допомога», «Соціальне таксі». Чимало зроблено для надання соціальних послуг дітям - це літній оздоровчий табір санаторного типу «Мрія», який включено в державний реєстр дитячих закладів оздоровлення та відпочинку, Центр денного перебування для дітей з кризових сімей «Пелюстки довіри» на базі Центру

соціальної реабілітації дітей-інвалідів «Пролісок», Центр дозвілля та відпочинку для дітей шкільного віку «Барвограй», служба «Сімейний патронат» для дітей з кризових сімей.

На базі переданих Міністерством Оборони приміщень колишньої військової частини працює єдиний в області Комплекс надання соціальних послуг бездомним, звільненим та особам із залежностями, до складу якого входять: Центр соціальної адаптації звільнених осіб, Центр реінтеграції бездомних осіб, Будинок нічного перебування, Соціальний готель. Для навчання ветеранів створено Університет III віку «Дивосвіт», створено 5 клубів за інтересами та по різних напрямках – «Надвечір'я», «Оптиміст», «Калинонька», «Гармонія» та ансамбль «Катюша», які стали духовними осередками спілкування літніх людей.

Відповідно до потреб уманської громади в 2016 році розширено структуру Центру соціальних послуг шляхом:

– створення відділення реабілітації, оздоровлення та відпочинку змішаного типу «Буг» на базі відпочинку на річці Південий Буг в с. Ставки;

– відкриття Центру соціальної активності для осіб похилого віку «Мальва», як результат реалізації спільного проекту з Міжнародним Фондом Східна Європа;

– облаштування Центру реінтеграції бездомних осіб в Комплексі надання соціальних послуг бездомним, звільненим та особам із залежностями за кошти гранту Турецького агентства зі співробітництва та координації (ТІКА);

– створення молодіжного клубу для вразливої молоді «Я можу!»;

В рамках співпраці Уманської міської ради МБФ «Партнерство «Кожній дитині» впроваджено інноваційну форму соціальної послуги тимчасового патронату над дітьми, створено патронатну сім'ю, де виховувалась 1 дитина.

Створено школу передового досвіду «Школа соціальних знань». Запроваджено експеримент зі складанням опитувальника з визначенням оцінки соціального функціонування та навичок самообслуговування в побуті для інвалідів з розладами психіки та поведінки для призначення допомоги по догляду за інвалідом I чи II групи внаслідок психічного розладу.

Затверджено порядок взаємодії з охороною здоров'я по паліативному догляду вдома невиліковно хворим та складанні Паспорту соціальних потреб ветерана.

За співпраці з комунальним закладом «Черкаський обласний центр медико-соціальної експертизи Черкаської обласної ради» працюємо над впровадженням інклюзивного реабілітаційно-соціального туризму, як одного з активних видів реабілітації. Ці питання обговорено в жовтні 2016 року на I міжнародному науково-практичному симпозиумі «Актуальні проблеми впровадження інклюзивного реабілітаційно-соціального туризму в Україні», за результатами засідання внесено ряд пропозицій: це включення такого виду реабілітації до індивідуальної програми

реабілітації (ІПР), забезпечення підготовки фахівців для надання послуг з інклюзивного реабілітаційно-соціального туризму, затвердження державного стандарту соціальної послуги з інклюзивного реабілітаційно-соціального туризму та проведення апробації такої послуги, надання методичної допомоги.

Всі інноваційні методи роботи з людьми, які потребують від нас підтримки та допомоги – це спільна праця влади та громади, що сприяє повному охопленню соціальними послугами найуразливіших категорій населення, ранньому виявленню проблемних сімей та вчасному наданню їм адресної та якісної підтримки всіма працівниками – як соціальної сфери, такі інших галузей.

На державному рівні потребує вирішення питання:

– передача повноважень із Служби у справах дітей питання соціального захисту дітей (крім правозахисних) до управління праці та соціального захисту населення, що надасть можливість мати єдиний орган з питань опіки та піклування;

– в умовах децентралізації необхідно створити нормативно-правову базу, яка б надавала структурним підрозділам з питань соціального захисту бути засновниками єдиних центрів соціальних послуг та визначати їх юридичний статус.

Для виконання пріоритетних завдань щодо поліпшення надання послуг населенню необхідно створити: Соціальний центр матері і дитини «Родинне тепло», кімнати для групи дітей з аутизмом та синдромом Дауна в Центрі «Пролісок», Кризовий центр проти насильства в сім'ї, гуртожиток для цілодобового проживання дітей-інвалідів, Школи випускника для дітей-сиріт та дітей, позбавлених батьківського піклування, Оздоровчо-реабілітаційний центр гармонійного розвитку людини .

Висновки.

Отже, головною метою для держави нині повинно стати вдосконалення системи державного й регіонального соціального управління, в результаті чого рівень життя населення повинен зрости, Україна стане державою, котра зможе гарантувати громадянам високий рівень соціального захисту та динамічне зростання соціальних стандартів надання соціальних послуг.

Наша держава повинна йти до соціальної стабільності та високого рівня соціальної безпеки, а також до подолання проблем бідності шляхом удосконалення мережі соціальних структур.

Література

Управління діяльністю соціальних служб : метод. посібник [авт. кол. : Н. Гусак, Н. Кабаченко, В. Назарук, К. Савчук, О. Савчук, Л. Скоропада, Л. Чорній] / упорядн.-заг. ред. О. Іванова, Н. Гусак ; ПРООН в Україні, Проект «Підтримка реформи соціального сектору в Україні». – К. : К.І.С., 2013. – 178 с.

Інтегровані соціальні служби: теорія, практика, інновації: Навч.-метод. комплекс / Автор.-упоряд.: О. В. Безпалько, І. Д. Зверева, З. П. Кияниця, В. О. Кузьмінський та інш. / За заг. ред.: І. Д. Зверєвої, Ж. В. Петрович – К.: Фенікс, 2007. - 528 с.

Теорія та практика соціальної роботи : навчальний посібник / О.Г. Карпенко, Н. Ф. Романова. – К. : Видавничий Дім «Слово», 2015. – 408

Зверева І. Д., Кияниця З. П., Кузьмінський В. О., Петрович Ж. В. Оцінка потреб дитини та її сім'ї: від теорії до практики: Навч. посіб.: У 2-х част. — К.: «Кожній дитині», 2010. — Част. I. — 224 с.

Сімейно орієнтована соціальна робота : практичні аспекти. Конспект лекцій / За заг. редакцією В. О. Кузьмінського, С. С. Лукашова — К.: Молодь, 2010. — 128 с.

Лукашевич М. П. Соціальна робота (теорія і практика): Підручник / М. П. Лукашевич, Т. В. Семигіна. – К.: Каравела, 2011. – 368 с.

Нові моделі соціальних служб для сім'ї і дітей: напрями, форми і методи роботи: Методичні матеріали для тренера / Авт.-упор. І. Д. Зверева, З. П. Кияниця, О. А. Лещенко, Л. О. Ніколаєнко, О. В. Павлик, Л. І. Стрига, Н. В. Татарчук; За заг. ред. І. Д. Зверєвої. – К., 2007.

Соціальна робота в Україні: Навч. посіб. / І. Д. Зверева, О. В. Безпалько, С. Я. Харченко та ін.; За заг. ред. І. Д. Зверєвої, Г. М. Лактіонової. – К.: Наук. світ, 2009. – 233 с.

Соціальний супровід сімей, що опинились у складних життєвих обставинах: Метод. посіб. / Автор.-упорядн. І. Д. Зверева, В. О. Кузьмінський, З. П. Кияниця, Ж. В. Петрович та ін. – К.: ДЦССДМ, 2007. – 84 с.

Тимошко Г. М. Організація діяльності державних і спеціалізованих служб : навчальний посібник / Г. М. Тимошко. – Ніжин: Видавець ПП Лисенко М.М., 2011. – 248

Закон України «Про соціальні послуги» зі змінами.

Наказ Міністерства соціальної політики України «Про затвердження Методичних рекомендацій з проведення моніторингу та оцінки якості соціальних послуг» від 27 грудня 2013 року N 904.

Розпорядження Кабінету Міністрів України «Про схвалення Стратегії реформування системи надання соціальних послуг» від 8 серпня 2012 р. № 556-р.

Розпорядження Кабінету Міністрів України від 16.03.2016 р. «Про схвалення стратегії подолання бідності».

Європейська соціальна хартія переглянута Ст14.

CREATING OPTIMAL MODEL OF PROVIDING SOCIAL SERVICES IN THE COMMUNITY UNDER DECENTRALIZATION (UMAN IS THE EXAMPLE)

Galyna Kucher, Head of the Labour and Social Services Uman city council,
Pavlo Tychna Uman Pedagogical University, Uman Ukraine,
galinakucher7@mail.ru

***Abstract.** The article presents the results of practical research of the process of optimization which provides a full range of social services in the unified local community.*

It deals with the conditions and factors of creating an optimal model of social services in the community in terms of decentralization. It overviews the process of optimization and benefits of its implementation. The article outlines the division of duties between the social structures of the city, their tasks and functions. The work suggests ideas on the process of optimization. It analyses in details the role of professional social workers in the community. The first results of the work have been described in the article.

It develops a tentative scheme of the new structure of the Centre of Social Services – a new kind of social service center that will provide all social groups (family, individual) with its social services in the local community.

It suggests new documents, staff instructions, practical achievements gained in the process of optimization of social services.

The article reveals the problems and risks of the process of optimization and the influence of optimization capacity on the development of local community in terms of decentralization.

The conclusions made in the article could be used during the implementation process of optimizing the system of social services under the decentralization.

***Keywords:** optimization; social services; a social worker; the combined local community.*