

## **ІСТОРІЯ УКРАЇНИ ТА АРХЕОЛОГІЯ**

### **ОЛЕКСАНДР ЦИНКАЛОВСЬКИЙ – ДОСЛІДНИК СТАРОЖИТНОСТЕЙ ТЕРНОПІЛЬЩИНИ**

**Якимчук Тарас,**

студент V-го року навчання

історичного факультету

Тернопільського національного педагогічного  
університету імені В. Гнатюка

e-mail: taras13yak@gmail.com

Науковий керівник: **Строцький Богдан,**

кандидат історичних наук, викладач,

кафедра історії України, археології та

спеціальних галузей історичних наук

Тернопільського національного педагогічного  
університету імені Володимира Гнатюка

---

Тернопільщина – край, де людьми були залишені рештки власної матеріальної культури в усі історичні епохи, від доби каменю до найпізнішої археологічної – доби раннього модерну. Археологічні обстеження пам'яток археології розташованих на території Тернопільської області розпочинається ще на початку XIX ст., проте їх систематичне наукове вивчення ведеться із другої половини XIX ст. [8, с. 200]. Частина території Тернопільської області, а саме сучасний Кременецький район та частина півночі Тернопільського району, належить до Волинської історико-культурної області. Саме цей куточок нашої області активно досліджувався Олександром Цинкаловським.

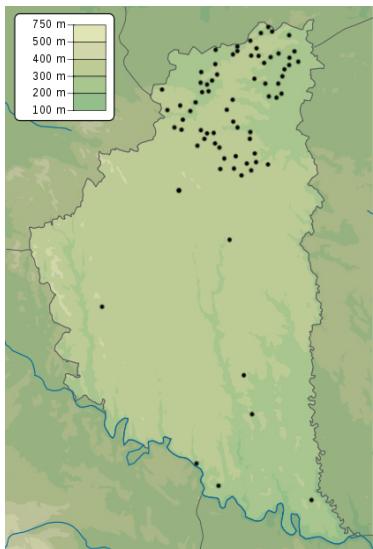
Сучасні студії з історії Волині не можливо уявити без наукового доробку вченого, що є об'єктом даного дослідження. Олександр Цинкаловський знаний не тільки як історик чи краєзнавець, а й також як археолог. Головне своє завдання, як археолога, вчений визначав так: «Моя головна мета – зібрати той матеріал, що безслідно гине й занотувати на мапі все цінне для археолога, який зможе покористуватися моїм матеріалом для своїх фахових праць» [7, с. 4].

Незначний період життя вченого безпосередньо пов'язаний з Тернопільщиною. Олександр Цинкаловський як працівник Державного археологічного музею у Варшаві був делегований на Волинь – у м. Кременець де брав участь у створенні Волинського музею при Кременецькому ліцеї, а згодом у 1936 р. очолив новостворений музей.

Вже у 1937 р. музей почав функціонувати як самостійна установа [1, с. 191–192].

Кременецький краєзнавчий музей у той період О. Цинкаловський описував так: «Крем'янецький краєзнавчий музей займав на Правобережжі перше місце серед аналогічних інституцій. Цей музей складався з багатьох великих заль і кімнат, вщерть заповнених експонатами з місцевої флори, фауни, геологічних напластувань та мінералогічних багатств краю. Своїми працями й спричинився властиво музей до відкриття на Крем'яничині бентоніту. Дуже багато також представлено в музеї місцеву етнографію й археологію. Тут представлено й найдавніші епохи людського життя на землі і часи стародавнього Риму, Греції та Візантії. Наша княжа доба, Литва і Польща, нові часи та сучасні нам події» [4, с. 68]. Будучи директором музею вчений розумів важливість нагромадження матеріалів для подальшого формування фондів та експозиційних колекцій. Одним з ключових напрямом роботи музею в період директорства Олександра Цинкаловського не випадково стало наукове комплектування фондів збірок, поповнення колекцій та вивчення матеріалів [1, с. 194].

Археологічна діяльність була однією із важливих складових діяльності музею. Саме завдяки постійним науковим розвідкам, стаціонарним розкопкам пам'яток різних епох було сформовано експозицію відділу археології. Кременецький музей був основним консолідуєчим центром навколо якого зосереджувалась краєзнавча робота, у тому числі обстеження та охорона пам'яток краю [1, с. 199–200].



Діапазон археологічних досліджень проведених археологом охопив практично усю Крем'яничину, а хронологічні рамки досліджених пам'яток охоплюють епохи – від палеоліту до пізнього середньовіччя.

Палеолітичні пам'ятки відкриті ним у Кременці, Бодаках, Борках, Червоній Кременецького району.

До періоду енеоліту відноситься, унікальне поселення трипільської культури у с. Бодаки яке дослідник відкрив у 1939 р. О. Цинкаловський заклав на пам'ятці 10 шурфів (1x1 м.) де виявив житла, господарські споруди, кераміку, кам'яні знаряддя праці, зброю, а також кістки звірів, птахів і риби [3, с. 15].

У Стіжку біля Кременця археолог відкрив пам'ятку доби бронзи. Біля с. Соснівка ним зібрано підйомний матеріал, що складався з кераміки та

бронзових виробів. В селі Сапанів Кременецького району відкрив велике поселення тшинецької культури, з різноманітними знаряддями праці, горщиками, предметами озброєння. У селі Вікнини на Кременеччині відкрив поселення II–III ст. н.е. [3, с. 15–16].

У 1936 р. під час реконструкції дороги між селами Рудка і Рудочка мала Крем'янецького повіту виявили одиночне безкурганне поховання. На місце знахідки одразу ж був викликаний О. Цинкаловський, який дослідив це поховання і накреслив схематичний план положення скелета і речей, що його супроводжували (Рис. 2). Було встановлено, що це чоловіче тілопокладення поховання з багатим поховальним інвентарем. Окрім остеологічних залишків, у могилі віднайдено глиняний, бронзовий і скляний посуд (чорний збанок, інкрустований білою масою, кілька мисок, точених на гончарному колі із сивої чищеної глини, посудили із бронзи, малий скляний кубок), два скляні гральні жетони, дві срібні шпори, під'язна фібула з декоративним колечком на спинці та ніж. На думку дослідника, пам'ятка могла датуватись тим же часом, що й поселення у Вікнинах і була залишена готами [2, с. 83–86].

Також дослідник намагався вирішити проблему локалізації давньоруських міст, а саме на Тернопільщині – Шумська і Данилова [3, с. 16].

Інформацію про відкриті та заново обстежені ним пам'ятки вчений описав у низці своїй праць, що були видані на території України та за її межами. О. Цинкаловський намагався популяризувати зроблені ним відкриття, пишучи цікаві публікації для широких кіл у різних популярних часописах. Будучи директором музею у Кременці видає монографії: «Місто Шумськ: історичний нарис» [5] (1938) та «Крем'янецька земля в світлі археології до 1648 р.» [9] (1939). У 1951 році виходить ще одне його видання, вже закордоном – «Крем'янець та його околиці: популярно-науковий нарис» [6]. Свої матеріали вчений також пропагував на різних наукових конференціях та з'їздах.

Важливим аспектом досліджень О. Цинкаловського була систематизація даних про зроблені ним знахідки. Підсумком багаторічних археологічних розкопок та розвідок Олександра Цинкаловського стала енциклопедична узагальнююча праця вченого – «Матеріали до передісторії Волині і Волинського Полісся» [10], яку було опубліковано у Варшаві в 1961 р. У цій праці подано великий пласт даних про пам'ятки Тернопільщини. Інформація зібрана у цій книзі є цінною тим, що у ній було каталогізовано



відомі археологічні знахідки і результати всіх розкопок, що проводилися до того часу на Волині, систематизовано та проаналізовано результати всіх відомих археологічних знахідок досліджених на Волині, а також, доповнено пам'ятками, які відкрив сам вчений [1, с. 136.].

**Висновки.** Науковий доробок вченого став першоджерелом для сучасних археологів. Започатковані Олександром Цинкаловським дослідження археологічних пам'яток, продовжили наступні покоління вчених. Археологічні відкриття вченого мають важливе значення для вивчення давнього минулого Тернопільщини.

#### ЛІТЕРАТУРА

1. Дяченко В. М. Наукова та культурно-просвітницька діяльність Олександра Цинкаловського: дис. ... д-ра філ-ї / Волинський національний університет імені Лесі Українки. Луцьк, 2021. 271 с.
2. Кухаренко Ю.В. Могильник Брест-Тришин. М.: Наука, 1980. 125 с.
3. Кучинко М. Олександр Цинкаловський – видатний дослідник археології Волині. Нариси культури давньої Волині / за ред. Г. Охріменка. Луцьк, 2006. С. 12–18.
4. Холмський А. Крем'янець – волинські атени. Літопис Волині. Вінніпег, 1961. Ч. 5. С. 68.
5. Цинкаловський О. Місто Шумськ: історичний нарис. Наша Батьківщина. Львів, 1938.
6. Цинкаловський О. Крем'янець та його околиці: популярно-науковий нарис. Волинь. Нью-Йорк, 1951. Ч. 2. С. 3–14.
7. Цинкаловський О. Дорогами Волині. Радянська Волинь. Луцьк, 1972. 1 листопада (№ 215). С. 4.
8. Ягодинська М., Покривайло Ю. Історія досліджень археологічних пам'яток Західного Поділля. Наукові записки Національного заповідника «Замки Тернопілля». Збараж, 2011. № 2. С. 200–207.
9. Cynkałowski A. Ziemia Krzemieniecka w świetle archeologii i historii do r. 1648. Życie Krzemienieckie. 1939. № 4. S. 119–126.
10. Cynkałowski A. Materiały do pradziejów Wołynia i Polesia Wołyńskiego. Warszawa, 1961. 265 s.