

пространственный анализ распространения сосны обыкновенной в разрезе лесохозяйственных предприятий Ровенской области.

Ключевые слова: сосновые насаждения, сосна обыкновенная, тип лесорастительных условий, группы возраста, общий и средний запас, полнота, класс бонитета.

Рецензент: проф. Ковальчук І.П.

Надійшла 11.04.2016р.

УДК 911.9 (477.81)

Богдан ГАВРИШОК, Петро ДЕМ'ЯНЧУК, Іванна САЛЕНКО

КОНСТРУКТИВНО-ГЕОГРАФІЧНИЙ АНАЛІЗ ЛІСОГОСПОДАРСЬКОГО ЗЕМЛЕКОРИСТУВАННЯ РАДИВИЛІВСЬКОГО РАЙОНУ РІВНЕНСЬКОЇ ОБЛАСТІ

Стаття присвячена вивченню лісів та лісових ресурсів Радивилівського району Рівненської області. Авторами вивчено геопросторові закономірності поширення лісів району, та їх господарську приналежність. Проаналізовано значний обсяг фондових матеріалів та побудовано картосхеми розподілу лісистості, видового складу та вікової структури лісу, розміщення лісових масивів. Проаналізовано дані про обсяги лісокористування, повноту та бонітет деревостанів.

Ключові слова: ліс, деревостан, рубки догляду, лісовпорядкування, бонітет, лісовий масив, лісгосп, лісництво, породний склад, вікова структура.

Постановка проблеми у загальному вигляді. Ліси є найскладнішими і найпотужнішими рослинним угрупованням. Вони впливають на гідрологічний та кліматичний режим місцевості, ґрунтоутворення, флору і фауну. Ліс є важливим акумулятором живої речовини на планеті, утримує в біосфері ряд хімічних елементів, воду, має велике народногосподарське значення.

Попри розташування у межах Малого Полісся, Радивилівський район є одним із найменш заліснених регіонів Рівненської області. Останнє стало закономірним результатом активного антропогенного впливу на ліси цієї території впродовж останніх століть. Вивчення лісів Радивилівського району з метою їх раціонального використання та відтворення на сучасному етапі розвитку суспільства є необхідним як з екологічної, так і з економічної точок зору. На сьогодні Україна не здатна забезпечити власні потреби у деревині і є однією з найменш заліснених держав Європи. Перспективними для лісорозведення є якраз території зони мішаних лісів, в тому числі й Радивилівського району.

В епоху зростаючого антропогенного пресингу на навколишнє середовище проблема збереження лісів, їх раціонального використання та відновлення набуває першочергового значення і повинна вирішуватись на державному рівні.

Аналіз останніх досліджень і публікацій. Вивченню лісогосподарського землекористування та екологічної ролі лісу присвячені дослідження багатьох вітчизняних та зарубіжних науковців. Зокрема, гідрологічна роль лісів розглядається у працях А. Оліферова (2003), А. Антипова (1989) та ін. Згадані авто-

ри математично й експериментально довели вплив лісів на гідрологічні та геоморфологічні процеси й обґрунтували оптимальні показники залісненості для різних регіонів нашої держави. С. Генсірук (1980) вивчав особливості лісового господарства як галузі природокористування в різних регіонах України.

Вивченню лісокористування на теренах Рівненської області присвячені публікації Т. Андриєнка, Г. Антипової, А. Єршова (1988), І. Коротуна (1996), А. Бідюка (2008). Проте, вони стосуються переважно території області в цілому та заповідних об'єктів. Сучасний стан та динаміка лісистості окремих адміністративних районів досі залишаються мало вивченими.

Метою статті є аналіз і оцінка лісогосподарського землекористування та геопросторових закономірностей розміщення лісів Радивилівського району, зокрема їх вікового і породного складу, особливостей використання та охорони.

Виклад основного матеріалу. Історія розвитку лісокористування Радивилівського району є частиною історії лісів Рівненського Полісся. На сучасному етапі ліси району належать двом господарствам: Радивилівському лісництву державного підприємства «Дубенський лісгосп» та державному підприємству «Спеціалізоване лісогосподарське агропромислове підприємство» (ДП СЛАП). Нижче коротко розглянемо історію кожного з них.

Перше лісовпорядкування лісів району проводилося в ХІХ ст., коли досліджувана територія входила до складу Російської імперії. Польське лісовпорядкування цих лісів проводилося в 1932-1933 роках. У всіх урочищах була встановлена штучна квартална сітка розмі-

рами 500×500 м та 500×1000 м, яка збереглася з деякими змінами до тепер. Вік рубки головного користування в поміщицьких лісах був встановлений на 1-2 класи віку нижче ніж в лісах Кременецького лісового ліцею [8].

Радивилівське лісництво в складі Дубенського лісгоспу утворено в 1940 р. після приєднання західноукраїнських земель до УРСР. При організації лісгоспу до його складу ввійшли в основному ліси, що належали в період польського правління Кременецькому лісовому ліцею, частково колишні поміщицькі і селянські ліси. Інші ліси було передано у підпорядкування колгоспам.

Перше лісовпорядкування у Радивилівському лісництві за часів радянської влади було проведено в 1951 році; наступні – в 1958 р., 1969 р., 1979 р., 1989 р. та 2009 р. Загальна площа Дубенського лісгоспу на час утворення складала 35308 га. Підприємство тоді складалося з семи лісництв і розміщувалося в чотирьох адміністративних районах (Дубенський, Радивилівський, Млинівський та Демидівський).

У роки Радянської влади лісове господарство велося по різному. Так, до 1949 року проводилися лише лісозаготівлі суцільними рубками. Заходам подальшого лісовідновлення, а тим більше лісорозведення, держава уваги не приділяла. Як наслідок, в даний час ці площі вкриті малоцінними породами (граб, береза, осика, верба та чагарниками) за рахунок

природного лісовідновлення. Якість деревини окремих цінних порід (сосна, дуб, ясен) є невисокою через порушення технології лісовирощування і елементарних вимог лісівництва. Лише з 1950 року почалося цілеспрямоване лісовідновлення колишніх лісосік. Крім того держава почала приділяти увагу заходам захисного лісорозведення на землях, непридатних для ведення сільського господарства та землях, на яких відбувалися ерозійні процеси.

Окрім лісів Радивилівського лісництва в зоні діяльності лісгоспу знаходиться понад 5 тис. га лісів колишніх колгоспів, об'єднаних у ДП СЛАП. Підприємство організоване в 1974 р. на базі лісів 17 колгоспів і державної птахофабрики на основі Рішення Червоноармійського райвиконкому №68 від 25.03.1974 р. [8]. Перше лісовпорядкування лісів, що входять до складу лісгоспу, проведено в 1986 році Львівською аерофотолісовпорядною експедицією по 1 розряду. Лісові землі, які підлягали лісовпорядкуванню в 2003 році, склали 5356 га.

Лісовпорядкування у лісах окремих господарств району ніколи не проводилось синхронно. На територіях ДП СЛАП востаннє його проводили у 2003 р, а в Радивилівському лісництві у 2009 р. Важливо, що їх проведено у відповідності з вимогами єдиної діючої лісовпорядної інструкції 1986 року. Узагальнені характеристики отриманих результатів представлені у таблиці 1.

Таблиця 1.

Основні показники лісовпорядкування лісів Радивилівського району

Показники	Радивилівське лісництво ДП «Дубенський лісгосп»	Радивилівський держспецлісгосп ДП СЛАП
Площа лісовпорядкування, га	7110,2	5355,8
Кількість кварталів, шт.	126	97
Середня площа кварталів, га	56,4	55
Кількість таксаційних виділів, шт.	2312	1835
Середня площа таксаційних виділів, га	3,1	2,9

Геопросторові закономірності розподілу лісових кварталів обох господарств відображено на картосхемі (рис. 1). Територію ДП СЛАП складають переважно територіально розрізнені лісові урочища невеликих площ. Винятком є лише ліси в околицях Радивилова. Радивилівське лісництво охоплює досить великі лісові масиви, розділені системою просік на квартали.

При організації господарств і господарських секцій Радивилівського району в процесі лісовпорядкування враховували породний склад насаджень, їх продуктивність, походження деревостанів та інші особливості, що зумовлено необхідністю застосування різних нормативів і систем господарських заходів, а також

цілями ведення лісового господарства.

Кожна господарська секція орієнтована на вирощування певних корінних або цільових порід, у відповідності до типів лісу на основі заходів, що забезпечують одержання максимального запасу деревини потрібної товарної структури, а також найбільш ефективного виконання лісами захисних, водоохоронних та санітарно-гігієнічних функцій.

Лісистість та структура лісів району.

Для дослідження лісів Радивилівського району нами використано статистичну звітність згаданих вище лісгосподарських підприємств [8, 9], картографічні матеріали лісовпорядкування, топографічні карти та власні польові спостереження. На їх основі, нами побудовано се-

рію картографічних моделей, що відображають лісистість району, видовий склад та вікову структуру деревостанів. Для картометричних досліджень лісистості району всю його територію розділено на облікові ділянки площею 4 км², які співпадають з квадратами сітки карти масштабу 1:100 000. Із побудованої таким чином картосхеми (рис. 1) добре видно, що найбільш залісненими є центральна та західна частини району, де лісистість сягає 21-90% при середньому значенні для району 16,7%. Саме тут зосереджені найбільші лісові урочища району; найбільший із них простягається на північний схід від села Сестрятин по обох берегах р. Ситенька. Найменш залісненим є басейн р. Пляшівка на сході району (села Теслулів, Бригадирівка, Пустоїванне), а також територія на південь від лінії сіл Немирівка – Барашівка. Вздовж східної та північно-східної межі району розкидані поодинокі невеликі лісочки (рис. 2). Лісистість цієї території сягає 11-23%.

Аналіз сучасного поділу площі лісового фонду за категоріями земель свідчить, що лісові землі району використовуються за прямим призначенням. Землі, не вкриті лісовою рослинністю, займають 839 га із загальної площі 12466,2 га. Більшість з них зосереджені у Радивилівському лісництві.

У лісовому фонді району домінуюча роль належить лісокультурам. Зокрема, в межах ДП СЛАП на них припадає більше 50% лісовкритих площ. Природні та умовноприродні ценози охоплюють лише 25% лісів. Найпоширенішими типами лісів на території району є свіжі та вологі дубово-соснові субори.

Провідна роль у видовому складі деревостанів району належить насадженням сосни, на яку припадає 79% лісовкритих площ. Дещо більша її частка (82%) спостерігається у лісах ДП СЛАП. Ця порода на території району здатна до самовідновлення, однак вирощується переважно у лісокультурах. Із хвойних незначне поширення (1,1% площі) має також ялина європейська, яка зосереджена в основному в Радивилівському лісництві.

Хвойні деревостани району представлені переважно середньовіковими насадженнями (53,7%) та молодняками (24,2%). Частка останніх особливо висока на території ДП СЛАП (40,3%). Стиглі і перестійні деревостани займають не більше 3%. Така вікова структура свідчить про інтенсивне лісокористування на території району упродовж останніх десятиріч та про активну роботу лісників над формуванням видового складу лісів.

Аналіз таксаційних матеріалів [8, 9] свідчить про поступове зниження частки хвойних

порід в лісах району і збільшення листяних. Основна причина цього – природне поновлення малоцінних м'яколистяних порід (осика, береза) на місці хвойних вирубок. Останнє призводить до зниження бонітету лісів та запasu деревини в них.

Твердолистяні породи займають 12,3% лісовкритих площ району (рис. 3). Вони представлені, здебільшого, лісокультурами і зосереджені у Радивилівському лісництві, де займають площу в понад 1000 га. (16,3%). Провідна роль у цій групі належить дубу. Грабняки поширені переважно у лісах ДП СЛАП. Більшість з них середньовікові та пристигаючі, що свідчить про незадовільне ведення лісового господарства і деградацію дібров у період існування колгоспних лісів. Привертає увагу специфічна вікова структура твердолистяних порід. Молодняки у цій групі займають лише 9% площ. Традиційно більша їх частка (12,5%) у лісах ДП СЛАП. На м'яколистяні породи припадає 7,5% лісових земель території дослідження. Дещо поширеніші вони у лісах ДП СЛАП (9,5%). У видовому складі цих деревостанів домінують: береза повисла, вільха чорна, осика та верба. Специфікою їх є відносно швидке дозрівання і, як правило, низький бонітет. В районі ця група представлена переважно середньовіковими та пристигаючими деревостанами.

З господарських і екологічних позицій лісокористування, особливе значення має бонітування лісів, тобто оцінка якості умов зростання лісу за його продуктивністю.

Ліси району характеризуються високою продуктивністю. Майже 52% лісів належать до I класу бонітету. Майже 17% займають деревостани, клас бонітету яких Іб. Лісів, що ростуть за бонітетом Іа в районі лише 0,1%. Низькобонітетні деревостани (III та нижчих класів бонітету) займають майже 9% від загальної площі вкритих лісовою рослинністю земель. Частка низькобонітетних лісів дещо нижча (6,9%) у лісах Радивилівського лісництва.

В межах Радивилівського району переважають деревостани з повнотами 0,7-0,8. Вони займають понад 65% від загальної площі вкритих лісовою рослинністю земель. Низькоповнотні насадження (з повнотами 0,3-0,4) займають 2%.

У лісах обох лісогосподарських підприємств району (Радивилівському лісництві державного підприємства «Дубенський лісгосп» та ДП СЛАП) здійснюються всі види рубок, в тому числі й рубки головного користування. Протягом року в районі заготовлюється понад 30 тис м³ ліквідної деревини. Рубки здійсню-

ють на площах понад 900 га. При тому майже половина ліквідної деревини заготовлюється на площі близько 50 га, де проводяться рубки головного користування. Найбільші площі в обох господарствах охоплюють санітарні вибіркові рубки. Обсяги суцільних санітарних рубок дещо більші у Радивилівському держ-

спецлісгоспі (14,4 га), тоді як у Радивилівському лісництві ними зайнято лише 2,4 га. Загалом, Радивилівське лісництво заготовляє дещо більше деревини (18848 м³), хоча площі рубок у ньому майже на половину менші, ніж у держспецлісгоспі.

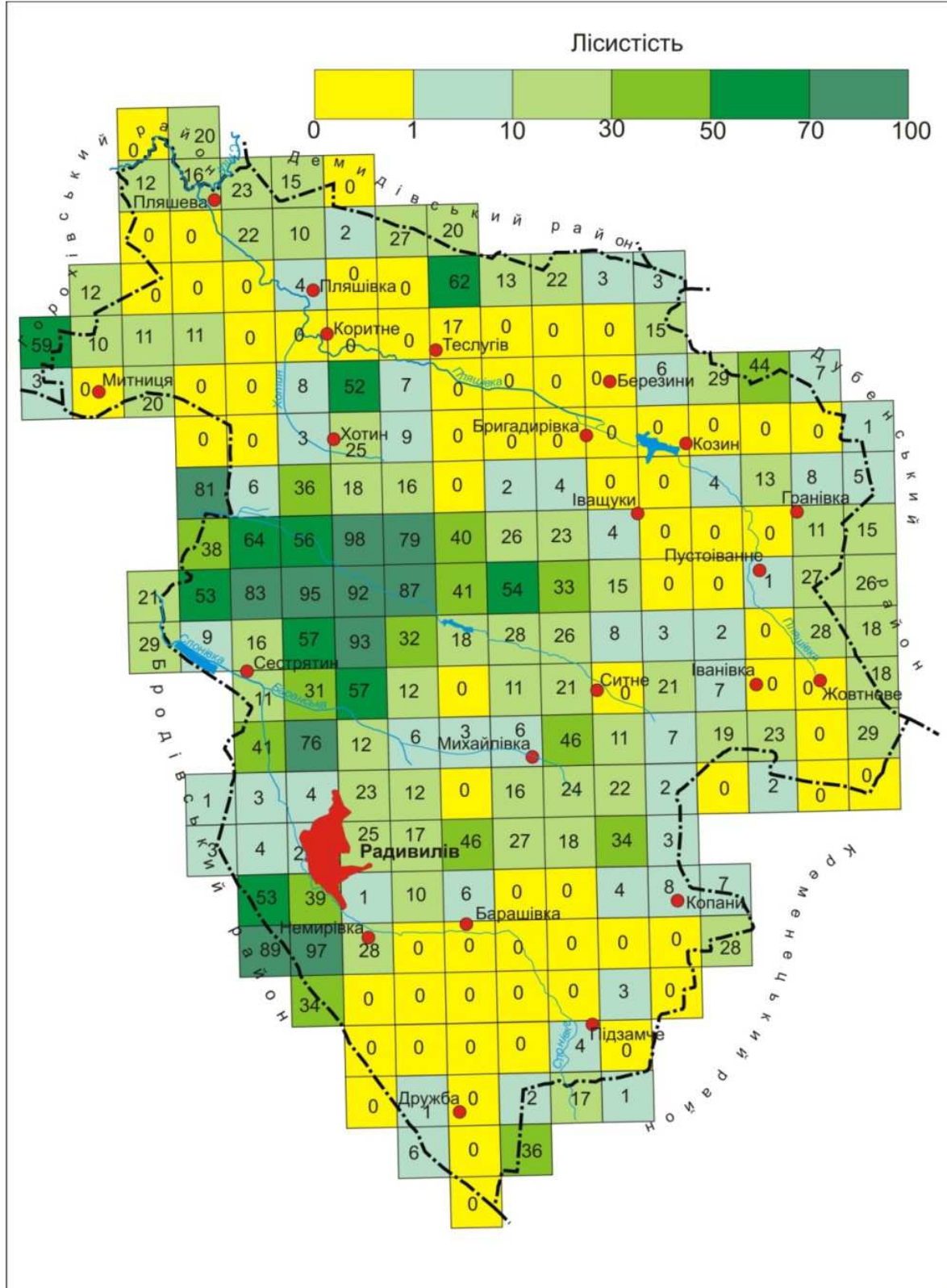


Рис. 1. Геопросторовий розподіл лісистості (%) в межах Радивилівського району (розраховано авторами)

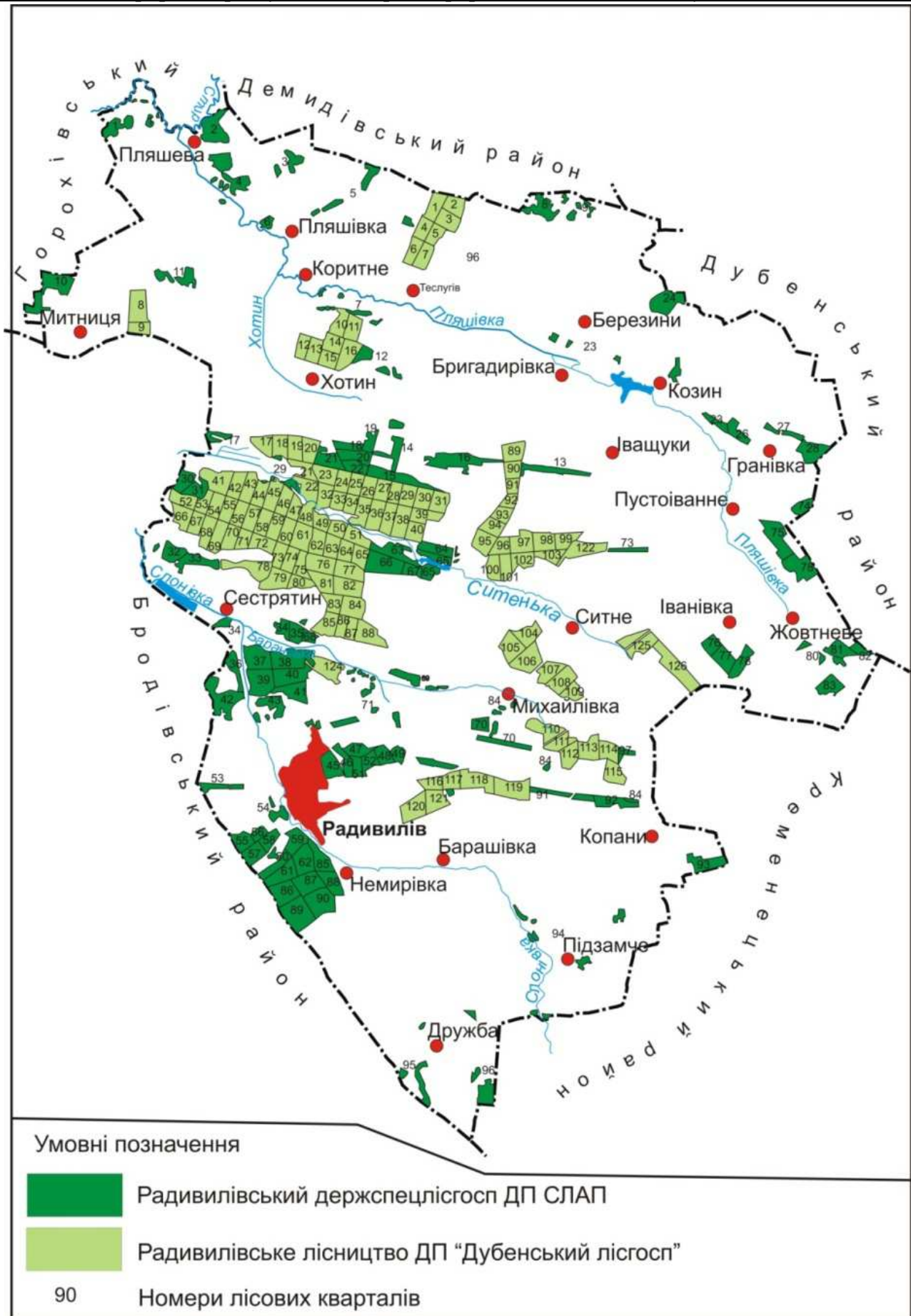


Рис. 2. Розміщення лісових масивів Радивилівського району (побудовано авторами на основі [2, 7])

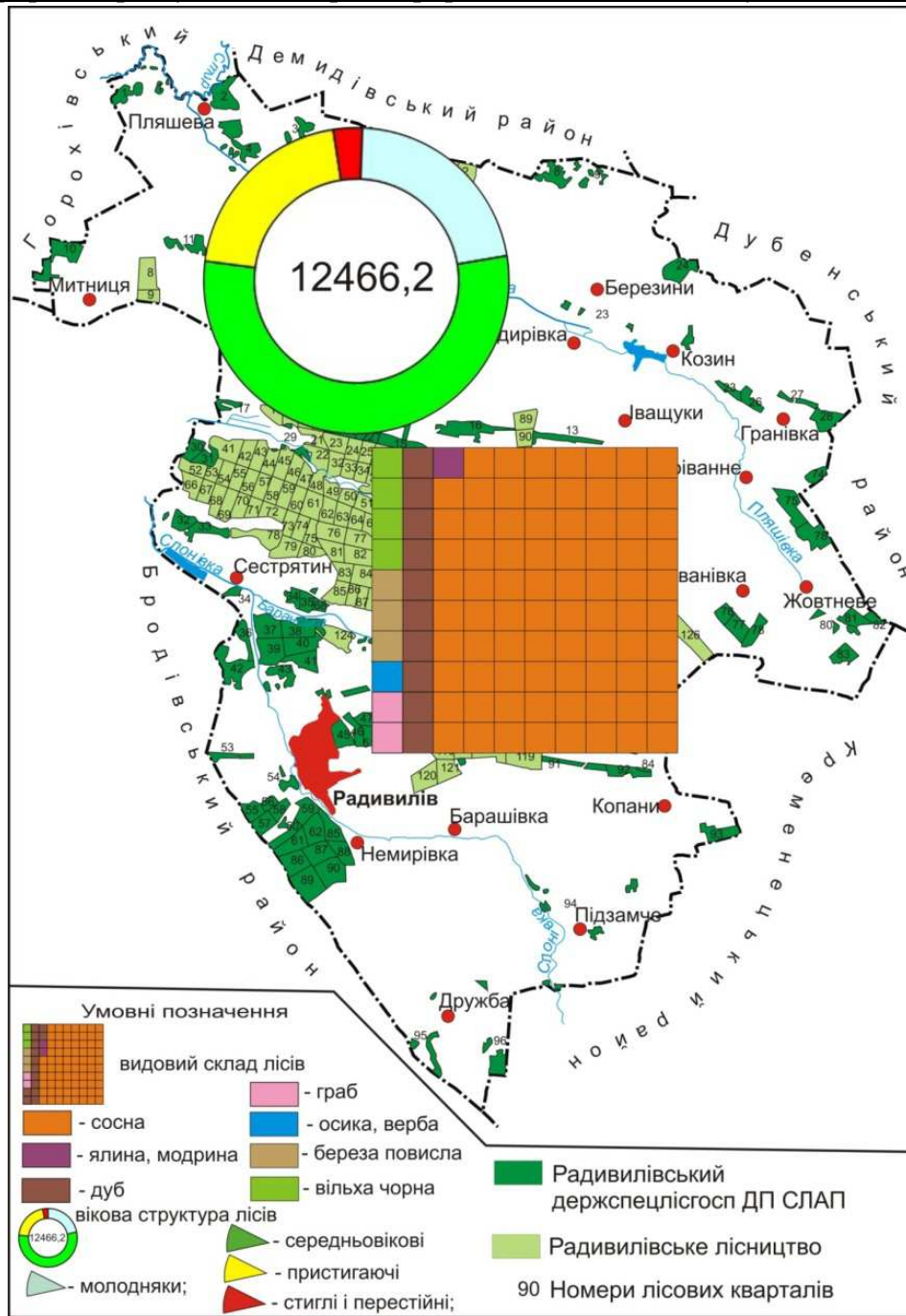


Рис. 3. Видовий склад та вікова структура лісів Радивилівського району (побудовано на основі [8, 9, 7, 2]).

Прискоренню впровадження в Україні програми збереження і використання генетичних ресурсів може посприяти сертифікація лісів, у процесі якої здійснюється оцінка стану управління лісами і господарювання в них відповідно до критеріїв сталого розвитку [9].

Організація охорони і захисту лісів передбачає здійснення комплексу заходів, спрямованих на збереження лісів від пожеж, незаконних рубок, пошкодження, ослаблення та іншого шкідливого впливу, захист від шкідників і хвороб. Переважна більшість шкідників лісу відноситься до класу комах, у меншій мірі шкодять деякі види кліщів і хребетних тварин. За-

лежно від характеру живлення шкідники лісу підрозділяються на хвоє- і листогризучих (первинних), пошкоджуючих здорові деревні рослини; стовбурових (вторинних), що пошкоджують вже ослаблені дерева; кореневих, або ґрунтових; шкідників плодів і насіння [6].

Висновки. Майже вся територія Радивилівського району знаходиться в межах Малоого Полісся. Лише незначні площі зайняті відрогами Подільської та Повчанської височин. Природні умови району сприятливі для розвитку лісових біоценозів. Середня лісистість Радивилівського району становить 16,7%. Найвищі її значення (понад 50%) характерні для цент-

рально-західної частини району між лінією с. Немирівка – с. Ситне на південному сході та с. Хотин на півночі.

Лісові урочища досліджуваної території об'єднані у два лісгосподарських підприємства: Радивилівське лісництво ДП «Дубенський лісгосп» та ДП «Спеціалізоване лісгосподарське агропромислове підприємство» (ДП СЛАП).

Більше половини лісових площ припадає на лісокультури. У видовому складі деревостанів домінуюча роль належить сосні, яка займає 79% площі лісовкритих земель. Серед твердолистяних порід провідна роль належить дубу, який зростає на 9,4% лісових площ. Поширення інших порід незначне. Спостерігається поступове зниження частки хвойних порід і збільшення листяних. Основна причина цього – природне поновлення малоцінних м'яколистяних порід (осика, береза) на місці хвойних вирубок. Останнє призводить до зниження бонітету лісів та запасу деревини в них. У віковій структурі лісів переважають середньовікові (53,8%) і пристигаючі (20%) деревостани. Дещо вища частка молодняків характерна для ДП

СЛАП, де ведеться більш інтенсивне лісове господарство.

У лісах району здійснюються всі види рубок, в-тому числі й рубки головного користування. Протягом року в районі заготовлюється понад 30 тис м³ ліквідної деревини. Рубки здійснюються на площах понад 900 га. При тому майже половина ліквідної деревини заготовлюється на площі близько 50 га, де проводяться рубки головного користування.

Організація охорони і захисту лісів передбачає здійснення комплексу заходів, спрямованих на збереження лісів від пожеж, незаконних рубок, пошкодження, ослаблення та іншого шкідливого впливу, захист від шкідників і хвороб. На території району представлені природоохоронні об'єкти лише місцевого значення. Серед них є ботанічні і лісові заказники («Михайлівський», «Урочище «Кишка», «Немирівський ліс» та ін.), пам'ятки природи та заповідні лісові урочища («Буковий ліс», «Гора «Цимбал», «Сосновий ліс», «Яценкове озеро» та ін.). Загалом це 23 об'єкти, що охоплюють площу майже 1148 га.

Література:

1. Генсірук С. А. Ліси України / С. А. Генсірук. – К.: Наукова думка, 1992. – 408 с.
2. Карта-схема лісонасаджень ССВК «Радивилівський лісгосп» Рівненської області. Лісовпорядкування. М : 1: 50 000. – Ірпін, 2003
3. Кіпчак Ф. Землі України: категорії, право власності, стан використання, охорона: навч. посібник / Ф. Кіпчак. – Львів: Видавничий центр ЛНУ ім. І. Франка, 2010. – 240 с.
4. Коротун І. М. Географія Рівненської області: природа, населення, господарство, екологія / І. М. Коротун, Л. К. Коротун. – Рівне, 1996. – 158 с.
5. Лісовий кодекс України [Електронний ресурс]. – Режим доступу: <http://zakon4.rada.gov.ua/laws/show/3852-12>
6. Офіційний веб-сайт Державного підприємства Дубенський лісгосп [Електронний ресурс]. – Режим доступу: <http://dubnolis.at.ua/>
7. План лісонасаджень ДП «Дубенський лісгосп» Радивилівське лісництво. Лісовпорядкування. М : 1: 25 000. – Ірпін, 2009.
8. Проект організації і розвитку лісового господарства державного підприємства: Спеціалізоване лісгосподарське агропромислове підприємство «Радивилів держспецлісгосп». – Ірпін, 2004. – 247 с.
9. Таксаційний опис Радивилівського лісництва ДП «Дубенський лісгосп» Рівненської області. – Ірпін, 2009.

References:

1. Hensiruk S. A. Lisy Ukrainy / S. A. Hensiruk. – K.: Naukova dumka, 1992. – 408 s.
2. Karta-skhemata lisonasadzhen SSVK «Radyvylivskiy lishosp» Rivnenskoj oblasti. Lisovporiadkuvannia. M : 1: 50 000. – Irpin, 2003
3. Kiptach F. Zemli Ukrainy: katehorii, pravo vlasnosti, stan vykorystannia, okhorona: navch. posibnyk / F. Kiptach. – Lviv: Vydavnychiy tsentr LNU im. I. Franka, 2010. – 240 s.
4. Korotun I. M. Neohrafiia Rivnenskoj oblasti: pryroda, naselennia, hospodarstvo, ekolohiia / I. M. Korotun, L. K. Korotun. – Rivne, 1996. – 158 s.
5. Lisovyi kodeks Ukrainy [Elektronnyi resurs]. – Rezhym dostupu: <http://zakon4.rada.gov.ua/laws/show/3852-12>
6. Ofitsiinyi veb-sait Derzhavnoho pidpriemstva Dubenskyi lishosp [Elektronnyi resurs]. – Rezhym dostupu: <http://dubnolis.at.ua/>
7. Plan lisonasadzhen DP «Dubenskyi lishosp» Radyvylivske lisnytstvo. Lisovporiadkuvannia. M : 1: 25 000. – Irpin, 2009.
8. Proekt orhanizatsii i rozvytku lisovoho hospodarstva derzhavnoho pidpriemstva: Spetsializovane lishohospodarske ahropromyslove pidpriemstvo «Radyvyliv derzhspetslishosp». – Irpin, 2004. – 247 s.
9. Taksatsiinyi opys Radyvylivskoho lisnytstva DP «Dubenskyi lishosp» Rivnenskoj oblasti. – Irpin, 2009.

Аннотация:

Богдан Гавришук, Петр Демьянчук, Иванна Саленко. КОНСТРУКТИВНО-ГЕОГРАФИЧЕСКИЙ АНАЛИЗ ЛЕСОХОЗЯЙСТВЕННОГО ЗЕМЛЕПОЛЬЗОВАНИЯ РАДИВИЛОВСКОГО РАЙОНА РОВЕНСКОЙ ОБЛАСТИ.

Статья посвящена изучению лесов и лесных ресурсов Радивиловского района Ровенской области. Авторами изучено пространственные закономерности распространения лесов района и их хозяйственную принадлежность. Проанализирован значительный объем фондовых материалов и построено картосхемы распределения лесистости, видового состава и возрастной структуры леса, размещение лесных массивов.

Проанализированы данные об объемах лесопользования, полноту и бонитет древостоев.

Установлено, что средняя лесистость Радивиловского района составляет 16,7%. Самые высокие ее значения (более 50%) характерны для центрально-западной части района между линией с. Немировка – с. Сытное на юго-востоке и с. Хотин на севере. Лесные урочища исследуемой территории объединены в два лесохозяйственных предприятия: Радивиловское лесничество и Радивиловский госспецлесхоз.

Выявлено, что более половины лесных площадей приходится на лесокультуры. В видовом составе древостоев доминирующая роль принадлежит сосне, которая занимает 79% площади лесопокрытых земель. Среди твердолиственных пород ведущая роль принадлежит дубу, который занимает 9,4% лесных насаждений. Констатировано постепенное снижение доли хвойных пород и увеличение лиственных. Главная причина этого – естественное возобновление малоценных мягколиственных пород на месте хвойных вырубок. В возрастной структуре лесов преобладают средневековой (53,8%) и приспевающий (20%) древостой.

В лесах района осуществляются все виды рубок, в том числе и рубки главного пользования. В течение года в районе заготавливается более 30 тыс. м³ ликвидной древесины. Рубки осуществляют на площадях более 900 га, при этом почти половина ликвидной древесины заготавливается на площади около 50 га, где проводятся рубки главного пользования.

Ключевые слова: лес, бонитет, лесничество, лесистость, древостой, лесной массив, породный состав лесов, возрастная структура лесонасаждений, *лесоупорядочение*.

Abstract:

Bogdan Havryshok, Petro Demyanchuk, Ivanna Salenko. CONSTRUCTIVE AND GEOGRAPHICAL ANALYSIS LAND USE FORESTRY RADIVILOVSKY DISTRICT OF RIVNE REGION.

The article is devoted to the study of forests and forest resources Radyvyliv district of Rivne region. The authors studied geospatial patterns of distribution of forest area and their practical identity. Also, analyzed a significant amount of source material and built the map chart – distribution of forest cover, species composition and age structure of forests, woodlands accommodation. Analyzed data on the forest management, completeness and thinness stands.

It was found that the natural conditions of the area are favorable for the development of forest biomes. Radyvyliv average forest cover area is 16,7%. Their highest values (50%) are typical for the central-western area between the lines with. Nemyrivka village – Sytnee village the southeast and Hawtin country in the north. Forest tracts study area combined into two forestry companies: Radyvyliv forestry and Radyvyliv state specialized forestry and distributed extremely evenly.

Authors revealed that more than half the forest area accounts for planted forests. In species composition dominant role belongs to the pine, which covers 79% of woodlands land. Among the hardwood leading role oak, which grows at 9,4% of forest areas. Also, the article states the gradual decline in the share of softwood and hardwood increase. The main reason for this – the natural regeneration of low-grade hardwood of softwood cuttings in place. In the age structure of forests dominated by middle-aged (53,8%) stands.

In the forests of the district carried all kinds of cuts, including cutting main use. During the year in the district harvested over 30 thousand cubic meters of liquid wood. Cuttings carried out on more than 900 hectares. While almost half of the liquid timber harvested on the area of about 50 hectares, where the felling of main use.

Key words: forest, growth class, forestry, woodiness, forest stand, forest tract, forest species composition, age structure of forests, forest streamlining.

Рецензент: проф. Ковальчук І.П.

Надійшла 12.01.2016р.

УДК 911.3

Руслан ГАВРИЛЯНЧИК, Любов КАСИЯНИК

ПРОСТОРОВА СТРУКТУРА ТА УМОВИ ЗБАЛАНСОВАНОГО ВИКОРИСТАННЯ ПРИРОДНИХ КОРМОВИХ УГІДЬ У БАСЕЙНІ РІЧКИ ЗБРУЧ

Проаналізовано структуру природних кормових угідь басейну р. Збруч в розрізі низових адміністративних таксонів (сільських рад). Визначено основні риси їх функціональної (господарської) та просторової організації в досліджуваному регіоні. Виокремленні провідні фактори просторового розподілу часток ландшафтів. Здійснено оцінку впливу форм землекористування залежно від їх площі, технології та фізико-географічних умов.

Ключові слова: *землекористування, земельні угіддя, природні кормові угіддя.*

Територія басейну р. Збруч є регіоном давнього господарського освоєння та характеризується залученням в систему інтенсивного природокористування усіх земельних площ. Основою виступають землі сільськогосподарського призначення, серед яких провідні площі зайняті ріллею. Далі йдуть землі лісового фонду та природні кормові угіддя, що вис-

тупають просторовими антагоністами, як субдомінантні форми землекористування. Важлива роль в системі регіонального природокористування належить також природо-заповідному фонду, однак його землі умовно можна розділити на традиційні угіддя при чому основні площі будуть зайняті лісами чи природною трав'янистою і чагарниковою рослинністю