

Криворожский, Криничанский, Магдалиновский, Межевской, Синельниковский районы; по одному – Апостоловский, Никопольский, Покровский районы. По суммарному рейтингу выделено 5 групп районов. Первую группу (с наименьшей суммой рейтингов) образуют Днепропетровский и Новомосковский районы, вторую – Криворожский, Синельниковский, Магдалиновский, Васильковский и Никопольский районы. Худшие показатели по суммарному рейтингу имеют Павлоградский, Царичанский, Криничанский, Софиевский, Широковский и Петропавловский районы.

Ключевые слова: трудовые ресурсы, миграция, демографическое давление, интегральный индикатор, коэффициент эффективности использования

Summary:

Zoe V. Boiko. CLASSIFICATION DISTRICT OF DNEPROPRTROVSK REGION FORMING ON INDICATORS WORKFORCE.

Labour Force Survey includes new information on the basis of the analysis of initial data. As the synthetic parameters of regional systems of indicators applied by means of which the analysis of the dynamics and status of the labor force. On the basis of these indicators made partial classification and rating areas. For each indicator to classify regions and identify changes in trends in the indicators over time. It was found that for all the characteristic values of the indicators in 2009-2010, corresponding to the period when the economy Dnepropetrovsk region of the financial crisis. The groups of the areas for which the positive trends in the development process of the formation of labor resources occur in five, four, three, two and one indicator. It was found that the positive dynamics of the labor force in 2009 and 2010 (the period of recovery from the financial-economic crisis), all indicators are characterized Vasilkovsky, Petrikov and Sophia areas; on four indicators – Pavlograd, Petropavlovsk, Solonyansky areas; for three – Verhnedneprovsky, Novomoskovsky, Pyatihatsky, Sophia, Tsarichanskoye, Shirokovskii, Yurievsky areas; two – Dnepropetrovsk, Krivoy Rog, Krinichansky, Magdalinovsky, Mezhevskoy, Sinelnikovskoye areas; one – Apostolovo, Nikopol, Pokrovsky areas. Total rating of 5 groups allocated areas. The first group (with the least amount of ratings) form Dnepropetrovsk and Novomoskovsk district, the second – Krivoy Rog, Sinelnikovskoye, Magdalinovsky, Vasilkovsky and Nikopol district. The worst figures for the total rating are Pavlograd, Tsarichanskoye, Krinichansky, Sophia, Shirokovskii and Petropavlovsk districts.

Key words: labour resources, migration, demographic pressure, integral indicator, the coefficient of efficiency of use.

Рецензент: проф. Заставецька О.В.

Надійшла 04.10.2015р.

УДК 911.3

Ганна ЛАМЕКІНА

ГЕОГРАФІЧНИЙ АНАЛІЗ ВНУТРІШНЬОЇ І ЗОВНІШНЬОЇ МІГРАЦІЇ НАСЕЛЕННЯ ПОЛЬЩІ

Розкрито основні поняття стосовно дослідження міграційних процесів як фактору впливу на зовнішню політику Польщі. Розглянуто найбільш ефективні методи дослідження взаємозв'язку міграції та зовнішньої політики держави. Виявлено, що існує велика кількість видів міграції, які водночас не виключають одні одних.

Ключові слова: міграційні процеси, еміграція, імміграція, репатріація, воєводство.

Актуальність теми дослідження. Актуальність досліджень міграції зумовлена, насамперед, такими чинниками: різким зростанням та диверсифікацією сучасних міграційних потоків; створенням різноманітних транснаціональних мігрантських спільнот та локальних діаспор; ускладненням соціальних відносин і взаємозв'язків унаслідок міграції як у суспільствах донорах, так і у суспільствах реципієнтах; зменшенням ролі соціально економічних та зростанням ролі і значення соціокультурних чинників у розгортанні міжнародної міграції, що знаходить прояв у адаптаційних та ідентифікаційних процесах та практиках мігрантів, змінах їхньої мотиваційної сфери; потребою вироблення якісно нової оптимізованої державної політики стосовно мігрантів у приймаючих суспільствах та у суспільствах

донорах. [2].

Огляд попередніх результатів наукових досліджень. Розробкою теоретичних засад дослідження міграційних процесів займалися такі дослідники, як О. Пісун, І. Прибиткова, Ю. Римаренко, О. Хомра та інші.

Постановка мети наукового дослідження. Проаналізувати сучасні міграційні процеси населення Польщі, показати, яке практичне втілення вони мають.

Виклад основного матеріалу. Перш ніж перейти до вивчення даного соціального явища (міграція) розглянемо значення цього феномену.

Міграція (від лат. migration – переселення, переміщення, від migro – переселяюсь) фізичних осіб поширена у світі, як складний соціальний феномен, має об'єктивні передумови та

носить закономірний характер. Нерідко синонім міграції фізичних осіб у вузькому розумінні є термін "переселення" [3].

Звідки можна стверджувати, що існує декілька видів міграції фізичних осіб. За класифікацією С.Б. Чеховича [3] розглянемо підвиди міграції фізичних осіб та їх складові (постійна, зворотна); типи міграції які залежать від її спрямування (зовнішня, внутрішня).

Зовнішня міграція фізичних осіб, пов'язану із перетинанням державного кордону, називають також міжнародною. Для виокремлення потоків мігрантів, які прямують з конкретної країни, застосовують поняття "еміграція" ((від лат. *emigratio* – виселення, переселення) масове переселення з батьківщини в іншу державу); для потоків у країну – імміграція ((від лат. *immigratio* – вселення) в'їзд у державу іноземцям чи особи без громадянства на тривале або постійне проживання) [3].

Крім еміграції у зовнішніх міграційних процесах має місце рееміграція (від лат. *re* – зворотна дія та еміграція) – повернення емігрантів на батьківщину. Цей термін близький до визначення "репатріація"; іноді вони вживаються як синоніми [3].

Внутрішня міграція є переміщенням або переселенням людей всередині держави.

У Польщі головним напрямком міграцій є переселення зі сходу на захід (в набагато меншому ступені – так само на північ) країни: з так званих старих земель – центральних, південних і східних воєводств на возз'єднанні

(Західні і Північні) землі. Серед інших напрямків помітно виділялася міграція в Верхньосілезький район, а так само в найбільші міста, виділені на правах воєводств – Варшаву, Лодзь та Краків.

В результаті міграції на західні та північні землі різко підвищився рівень матеріального добробуту переселенців [4]. Міграції з центральних і особливо південних і східних воєводств поліпшили також становище населення і цих районів.

Після помітного в 2007-2010 роках спаду кількості еміграцій на постійне перебування, у наступних роках спостерігається повторне їх зростання. У 2012 році, число поїздок на постійне перебування склало майже 20 тис. осіб, у 2013 році – трохи більше 21 тис. осіб, у 2014 році – 32 тис. осіб. Вважається, що в 2014 році число постійних еміграцій було менше, ніж у попередньому році, так як в кінці третього кварталу покинули Польщу близько 20,5 тисяч чоловік (за аналогічний період 2013 року – майже 26 тисяч осіб). У той же час, за попередніми оцінками, кількість імміграцій на постійне місце проживання в 2014 році залишилася на тому ж рівні, що і попередньому році (близько 12 тисяч осіб).

Основними країнами еміграції населення Польщі залишаються Німеччина і Великобританія (рис. 1). Серед іммігрантів переважають поляки, які після ПМП за кордоном вирішили повернутися в країну (рис. 2).



Рис. 1. Еміграція населення на ПМЖ за країнами світу в 2014 році (у %) [1]

Масштаби внутрішньої міграції досить істотно змінилися за останні 60 років. У 50-х роках минулого століття внутрішня міграція сягала значно вищого рівня ніж зараз – постійне місце проживання в країні змінювали щорічно 1,3-1,5 млн. осіб (рис.3). Але також слід зазначити, що чисельність польського населення була тоді значно меншою, ніж зараз. Інтенсивність міграції визначається як відношення

числа мігрантів за рік і кількості населення – виражене у відсотках або проміле – тому вона є відносно високою, на початку десятиліття: на кожні 1000 осіб припадало 54 мігрантів, в 1959 році – 47 осіб мігрантів.

Масштабна внутрішня міграція (більше 1 млн. осіб), як і раніше спостерігалась на початку 60-х років, але з 1963 року кількість міграції впала нижче 1 мільйона чоловік. В останні

20 років внутрішня міграція населення Польщі залишається на відносно високому рівні (в середньому щорічно 88,5 тис. чоловік). Інтенсивність міграції в цей період була значно

меншою, ніж в 50-ті роки минулого століття коли її значення коливалося в діапазоні від 32% на початку цього періоду (1960 р) і до 22% - в 1982 році.

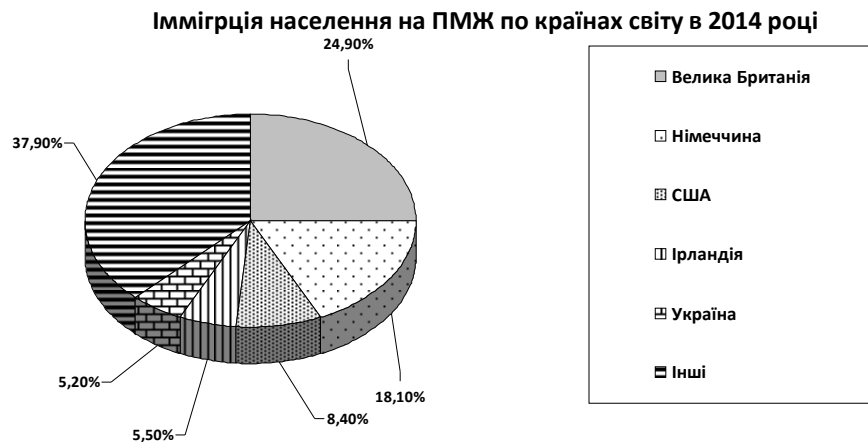


Рис. 2. Імміграція населення на ПМЖ за країнами світу в 2014 році (у %) [1]

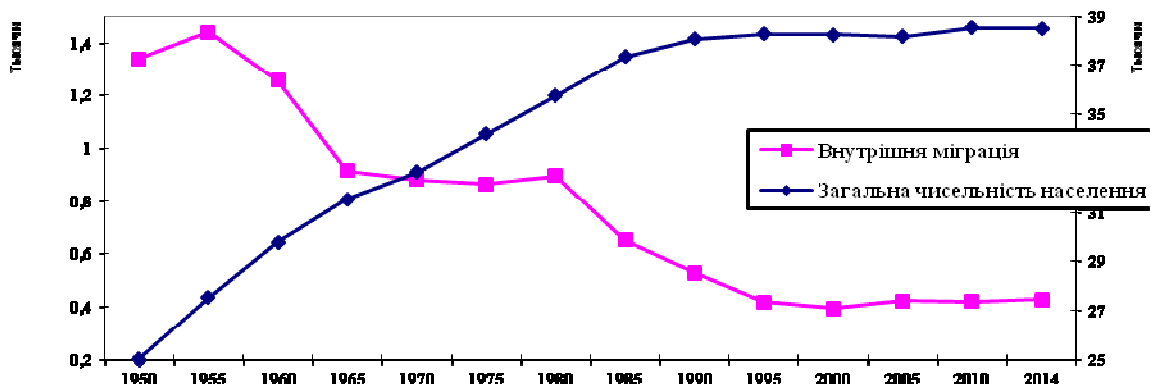


Рис. 3. Загальна кількість населення і внутрішня міграція Польщі у період з 1950 по 2013 роки (в тис. осіб) [1]

Також цікавим фактом є історія внутрішньої міграції в останні 60 років, враховуючи характер місцевості попереднього і нас-

тупного місця проживання, тобто приток і відтік міграції з міст і сіл, а особливо масштаб переміщень між містом і селом (рис. 4, рис. 5).

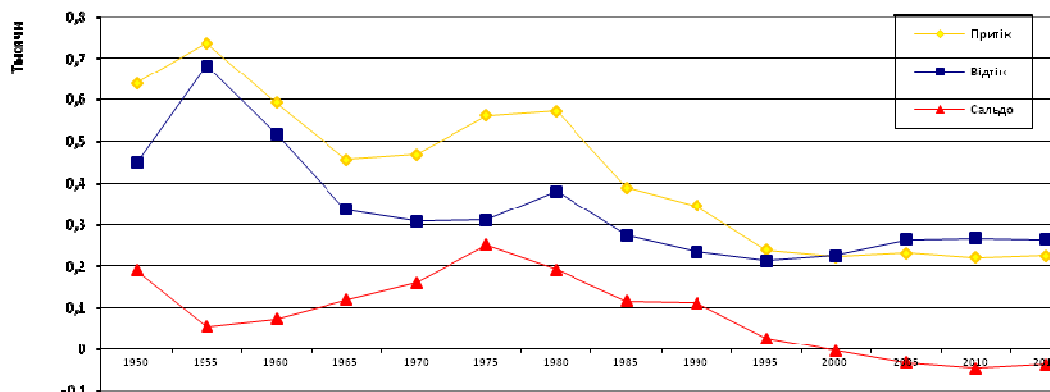


Рис.4. Притік та відтік внутрішньої міграція в / з міські(их) райони(ів) в період 1950-2013 років (в тис. осіб) [1]

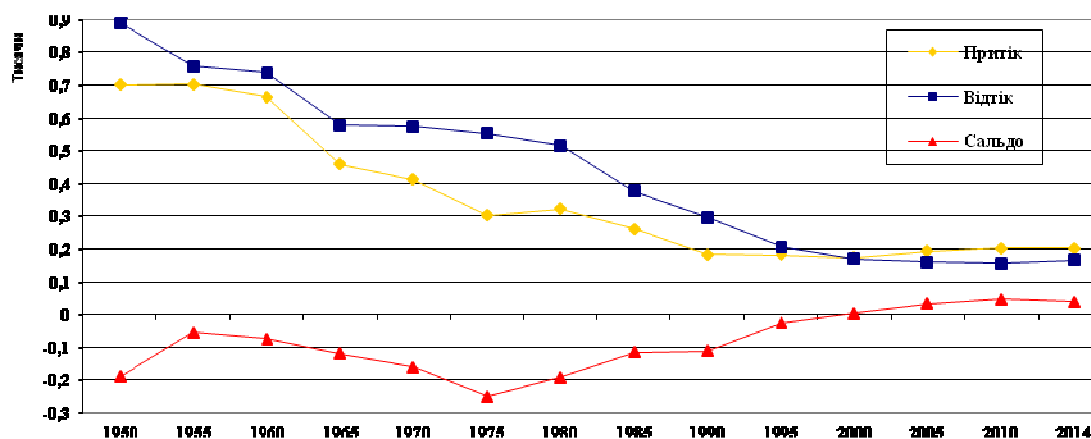


Рис. 5. Притік та відтік внутрішньої міграції в / з сільські (их) райони(ів) в період 1950-2013 років (в тис. осіб)[1]

Аналізуючи дані до 1999 року розмір припливу в міста не переважав розмір витоку – місто в результаті внутрішньої міграції населення збільшувалось. Після деяких коливань в 50-х роках спостерігалась тенденція збільшення сальдо міграцій в міста, а це значило, що міське населення за рахунок міграції збільшилось. У другій половині 80-х років ця цифра вирівнялася і складала 130 тисяч чоловік. З 1988 спостерігається безперервне зниження в різниці між притоком і відтоком населення в міста, і в 2000 році це викликало тенденцію до зміни знака сальдо міграції з позитивного на негативний. З цього часу відтік з міст переважає приплив – міста почали втрачати населення за рахунок міграції, а села – набирати.

Аналізуючи регіональні відмінності міграції серед воєводств від 2000 року тільки в чотирьох воєводствах наплив міграції був більше, ніж відтік (частина притоку більше відтоку на 1), а саме в – Мазовецькому, Малопольському, Поморському та Великопольському воєводствах. Після 2005 року до цієї четвірки приєдналися ще чотири воєводства: Опольське, Любуське, Західно-Поморське і Сілезьке, які в останній декаді ХХ століття були лідерами з міграції, а після 2000 року – втратили цей рівень. Найнижчий рівень міграції в останні роки (2000-2013 роки) спостерігався у Свентокшиському воєводстві, Люблінському, Підляському, Вармінсько-Мазурському, Підкарпатському, Сілезькому і Лодзькому. В окремих воєводствах східної Польщі зниження рівня міграції пов'язано з тим, що промисловість там припинила грати таку важливу роль як і у минулих роках, наприклад в 70-тих роках минулого століття, і рівень міграції знизився.

Польща, на протязі десятиліть, є країною еміграції – число емігрантів перевищує кількість іммігрантів. З 1960 року у Польщі чиста

міграція на постійне місце проживання негативна: число емігрантів коливалось протягом цього періоду в межах 10-36 тисяч осіб на рік (тільки в 2006 році воно наблизилось до 47 тис. осіб). Після 2004 року спостерігається значне збільшення кількості еміграції і імміграції. Чиста міжнародна міграція в 2006 склала -36,1 тис. осіб. і була найнижчою за останні декілька десятиліть. Про те ці зміни не були постійними – вже в 2007 році відбувся невеликий спад еміграції і невелике зростання імміграції.

Під час світової економічної кризи 2008-2010 років відбулося явне зменшення еміграції, в той же час імміграції збільшуються і в 2009 році сягають найвищого (після 1960 року) рівня – 17,4 тис. чоловік. Але в останні роки (2010-2013 роки) знову спостерігається збільшення еміграції та зниження імміграції – в 2013 році баланс досяг майже -20 тис. чоловік (Рис. 6).

Більшість мігрантів походять з міст (рис. 7) – у 2014 році вони становили більше 71% від загальної кількості. Ця інтенсивність для міст явно вище, ніж для сільської місцевості – на кожні 100 тисяч міських жителів припадало 98 емігрантів, а в сільських районах – 61 емігрант.

Зафіксовано, що іммігрантам значно комфортніше влаштуватись в містах, ніж у сільській місцевості (рис. 8). У 2014 році в містах зафіксовано до 8,9 тисяч іммігрантів, що складає 73% від загальної їх кількості. Тобто на кожні 100 тисяч міського населення припадало 38 іммігрантів, в той же час у сільській місцевості – 22 іммігранти.

Всі провінції сучасної Польщі мають негативну чисту міжнародну міграцію (Рис.9).

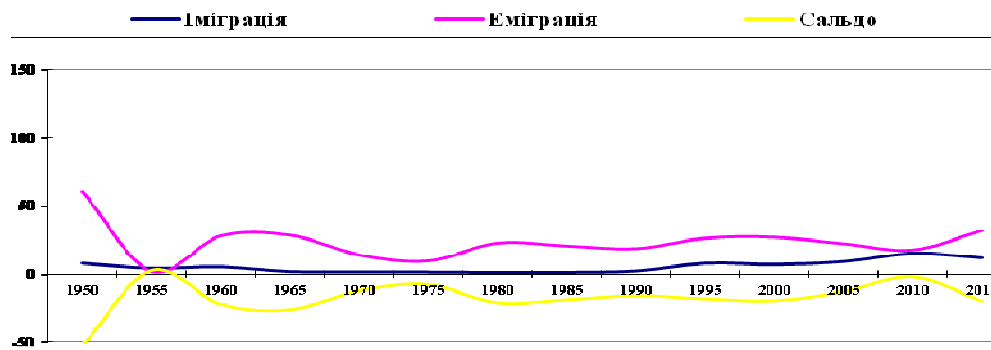


Рис. 6. Міжнародна міграція польського населення у 1950-2014 роках (в тис. осіб) [1]

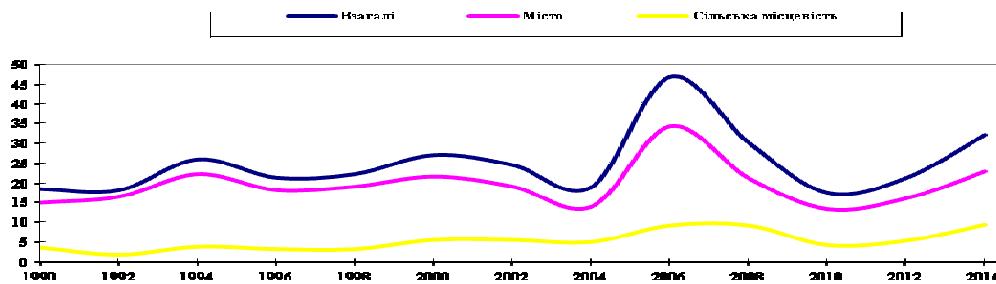


Рис. 7. Еміграція польського населення, в залежності від характеру місця проживання в період з 1990 по 2014 рік (у тис. осіб) [1]

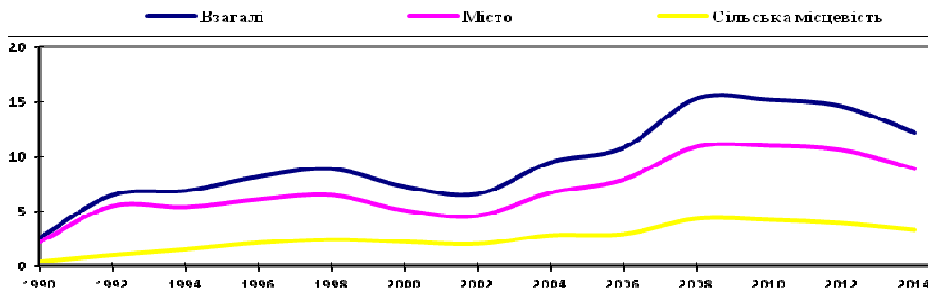


Рис. 8. Імміграція польського населення, в залежності від характеру місця проживання в період з 1990 по 2014 рік (у тис. осіб) [1]

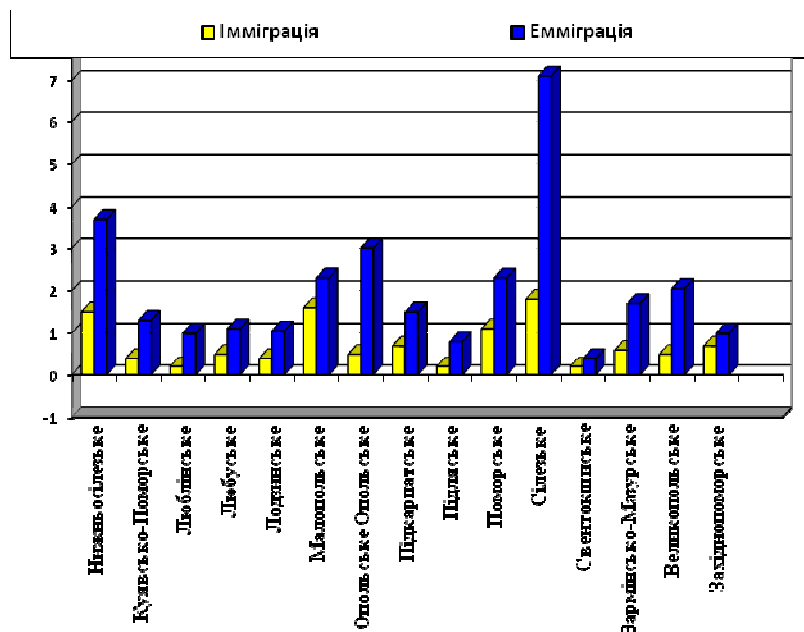


Рис. 9. Коефіцієнт імміграції та еміграції за воєводствами Польщі у 2014 році (в тис. осіб) [1]

Висновки. Проведене нами дослідження дало змогу виявити, що існує велика кількість видів міграції, які водночас не виключають одні одних. Всі провінції сучасної Польщі мають негативну чисту міжнародну міграцію, найбільш характерно це для провінції Сілезія. Більшість людей, які виїжджають за кордон – мешканці цієї провінції (у 2014 році в результаті міжнародної міграції провінція втратила 4,4 тис. жителів – Польщу покинуло більше 7 тисяч людей з цієї провінції, а повернулось – 1,7 тис. осіб). Серед негативного сальдо зарубіжних міграцій виділяються ще 2 воєводства: Опольське і Нижньосилезьке (-2.4 тис. осіб), а найменших втрат населення в 2014 році

знало Мазовецьке воєводство (-0,1 тис. осіб).

Основними країнами еміграції остаточного залишаються Німеччина і Великобританія. Серед іммігрантів переважають поляки, які на постійній основі мешкали в іншій країні, і вирішили повернутися до батьківщини. Набагато більше вирізняється масштаб еміграції на тимчасове перебування за кордон. За недавньої оцінкою, в кінці 2014 року число людей, які виїхали за кордон становило близько 2,19 млн. осіб, тобто майже на 66 тис. осіб більше, ніж у попередньому році. Основні напрямки польської еміграції на тимчасове перебування, як і раніше залишаються: Великобританія, Німеччина, США, Ірландія, Нідерланди та Італія.

Література:

1. Головне управління статистики Польщі [Електронний ресурс]. – Режим доступу: <http://stat.gov.pl/>
2. Ровенчак О.А. Міжнародна міграція: теорія та практика: монографія/ О.А.Ровенчак, В.В. Володько. – Львів: Львівський національний університет імені Івана Франка, 2015. – 412 с.
3. Чехович С. Б. Елементарний курс міграційного права України: Конспект лекцій: Навч. посіб. для студ. вищ. навч. закл. – К.: МАУП, 2004. – 216 с.
4. Leszczycki S. Perspektywy rozwoju badań geograficznych w Polsce. "Przeł. geogr.", 1964, 36, № 3, 411 – 426; РЖГеогр. 1965, 5Ж6.

References:

1. Golovne upravlinnya staty'sty'ky' Pol'shhi [Elektronny'j resurs]. – Rezhym dostupu: <http://stat.gov.pl/>
2. Rovenchak O.A. Mizhnarodna migraciya: teoriya ta prakty'ka: monografiya/ O.A.Rovenchak, V.V. Volod'ko. – L'viv: L'vivs'ky'j nacional'ny'j universy'tet imeni Ivana Franka, 2015. – 412s.
3. Chexovy'ch S. B. Elementarny'j kurs migracijnogo prava Ukrayiny': Konspekt lekcij: Navch. posib. dlya stud. vy'shh. navch. zakl.– K.: MAUP, 2004. – 216 s.
4. Leszczycki S. Perspektywy rozwoju badań geograficznych w Polsce. "Przeł. geogr.", 1964, 36, № 3, 411 – 426; RZhGeogr. 1965, 5Zh6.

Резюме:

Ламекіна А.А. ГЕОГРАФИЧЕСКИЙ АНАЛИЗ ВНУТРЕННЕЙ И ВНЕШНЕЙ МИГРАЦИИ НАСЕЛЕНИЯ ПОЛЬШИ.

В статье раскрыты основные понятия относительно исследования миграционных процессов как фактора влияния на внешнюю политику Польши. Рассмотрены наиболее эффективные методы исследования взаимосвязи миграции и внешней политики государства. Проведенное нами исследование позволило выявить, что существует большое количество видов миграции, которые при этом не исключают друг друга. Все провинции современной Польши имеют отрицательную чистую международную миграцию, наиболее характерно это для провинции Силезия. Большинство людей, которые выезжают за границу – жители этой провинции (в 2014 году в результате международной миграции провинция потеряла 4,4 тыс. жителей – Польшу покинуло более 7000 человек из этой провинции, а вернулось – 1,7 тыс. чел). Среди негативного сальдо зарубежных миграций выделяются еще 2 воєводства: Опольское и Нижнесилезское (-2.4 тыс. чел), а наименьшие потери населения в 2014 году претерпело Мазовецкое воєводство (-0,1 тыс. чел). Основными странами эмиграции окончательного остаются Германия и Великобритания. Среди иммигрантов преобладают поляки, которые на постоянной основе жили в другой стране, и решили вернуться на родину. Гораздо больше отличается масштаб эмиграции на временное пребывание за границу. По недавней оценке, в конце 2014 году число людей, которые выехали за границу, составило около 2190000 человек, то есть почти на 66 тыс. человек больше, чем в предыдущем году. Основные направления польской эмиграции на временное пребывание, по-прежнему остаются Великобритания, Германия, США, Ирландия, Нидерланды и Италия.

Ключевые слова: миграционные процессы, эмиграция, иммиграция, репатриация, воєводство.

Summary:

Lamekina A.A. GEOGRAPHICAL ANALYSIS OF INTEMAL AND EXTEMAL MIGRATION POLAND

The article deals with the basic concepts regarding the study of migration as a factor of influence on the foreign policy of Poland. It is considered the most effective methods of investigation of the relationship between migration and foreign policy. Our study revealed that there are many types of migration, which is not mutually exclusive. All provinces of modern Poland have a negative net international migration is most characteristic of the province of Silesia. Most people who go abroad – residents of the province (in 2014 as a result of international migration, the province lost 4.4 thousand inhabitants – Poland has left more than 7,000 people in this province and returned - 1.7 thousand people). Among the negative balance of foreign migration has allocated 2 provinces: Opole and Lower Silesia (-2.4 thousand people), and the smallest loss of population in 2014 has undergone Mazovia (-0.1 thousand people). The main countries

of emigration are final, Germany and the United Kingdom. Among immigrants dominated by Poles, who permanently live in another country, and decided to return home. Much more different scale emigration for temporary stay abroad. According to a recent estimate, in late 2014, the number of people who went abroad was about 2190000 man, that is, almost 66 thousand people more than in the previous year. The main directions of the Polish emigration for temporary stay, remain the UK, Germany, USA, Ireland, the Netherlands and Italy.

Key words: migration, emigration, immigration, repatriation, silesia

Рецензент: проф. Заставецька О.В.

Надійшла 04.10.2015р.

УДК 911.3: 32

Оксана СКЛЯРСЬКА

ЕТНОГЕОГРАФІЧНІ АСПЕКТИ ФУНКЦІОНУВАННЯ ТЕРИТОРІАЛЬНО-ПОЛІТИЧНОЇ СИСТЕМИ СПОЛУЧЕНОГО КОРОЛІВСТВА

Проаналізовано вплив етногеографічного чинника на формування адміністративно-територіального устрою та функціонування органів влади Сполученого Королівства. Розглянуто повноваження Парламенту Шотландії, Асамблеї Північної Ірландії та Національної Асамблеї Уельсу, головні ланки адміністративно-територіального поділу чотирьох історичних регіонів Сполученого Королівства. Аналізується динаміка і територіальні особливості електоральної підтримки етнічних партій у Сполученому Королівстві за результатами виборів до Палати громад 2010, 2015 рр., а також підсумками голосувань до національного парламенту Шотландії, Асамблеї Уельсу та Асамблеї Північної Ірландії упродовж 2000-х рр. Виявлено ареали максимальної підтримки партій, утворених за етнічною ознакою. Узагальнено головні тенденції взаємовпливу етногеографічних та політико-географічних процесів в державі.

Ключові слова: етногеографічний чинник, етнічна партія, деволуція, електоральна підтримка.

Постановка проблеми у загальному вигляді. Взаємозв'язок етногеографічних та територіально-політичних процесів став важливою передумовою державотворення і формування політичної карти світу упродовж ХХ-поч. ХХІ ст. Більшість сучасних держав Західної Європи, в основі яких – історичні князівські утворення з відмінними етнічними, етнолінгвістичними особливостями, на сучасному етапі передусім намагаються знайти конструктивні рішення щодо вирішення проблем етнічної ідентичності, зокрема шляхом зміни форми державного устрою (Бельгія, Швейцарія, Німеччина після 2 св. війни) чи способом децентралізації влади (Італія, Іспанія, Сполучене Королівство та ін.). Досвід останнього рішення є дуже важливим для України, яка перебуває на стадії реформування адміністративно-територіальної системи і попри різні безпідставні заклики до федералізації, саме модель децентралізації може стати ефективним чинником регіонального розвитку, що не суперечить національним інтересам.

Аналіз останніх досліджень і публікацій. Взаємопов'язаність етногеографічних та політико-географічних аспектів у функціонуванні державних органів влади в Україні та державах світу розкриваються в працях географів М. Дністрянського, В. Лажніка, О. Хомри, П. Масляка та ін. Проблематика етнополітичного регіоналізму в державах Західної Європи є широко висвітлена у працях політологів: В. Калитчака, І. Дудко, А. Романюка, Г. Касьянова та ін. Однак, важливо

виявити конкретні прояви етногеографічного чинника у територіальній організації політичної сфери держави, зокрема вплив етнічних відмінностей на формування адміністративно-територіальної системи, функціонування органів влади, просторово-часові особливості і тенденції електоральної підтримки етнічних партій, територіальні ареали їхнього максимального впливу.

Виклад основного матеріалу. Особливе становище у етнополітичному розвитку Європи займає Сполучене Королівство Великобританії і Північної Ірландії, де вимоги особливого статусу висувають три етнонаціональні групи і загалом процеси чітко вираженої етнонаціональної диференціації політичної сфери супроводжуються рухами за вихід Великобританії зі складу Європейського Союзу.

Адміністративно-територіальна система Сполученого Королівства відображає історичні та етнічні відмінності, адже сучасна держава сформована шляхом інтеграційного злиття середньовічних королівств Англії, Шотландії та Ірландії упродовж 1707-1800 рр. Попри те, що держава є унітарною за формою державного устрою, за багатьма ознаками її відносять до квазіфедеративних держав, адже внаслідок децентралізації (деволюції) з кінця 1990-х рр. історичні країни сучасної Великобританії мають власні органи влади та правову систему, широку автономію з усіх питань, включаючи освіту, охорону здоров'я, законодавство та місцеве самоврядування. У