

4. Деревягина Т. Г. Понятие «социальное партнерство»: содержательный аспект // Высшее образование сегодня. – 2004. – № 9. – С. 34–37.
5. Исаев Р. И. Эффективные партнерские отношения // Профессиональное образование. – 2006. – № 5. – С. 34–35.
6. Левина М. М. Технологии профессионального педагогического образования. – М.: Академия, 2001. – 272 с.
7. Міщенко Л. О., Міщенко Д. А. Система соціального партнерства на місцевому рівні як напрям розвитку соціально-культурної сфери в Україні // Інвестиції: практика та досвід. – 2019. – № 5. – С. 16–0.
8. Піскова Ж. В. Генеза моделі сукупних видатків // Міжнародна науково-практична інтернет конференція «Актуальні проблеми та шляхи забезпечення соціально-економічного розвитку країни та регіонів». – Дніпропетровськ: ДДФА, 2014. – С. 38–40.
9. Шевченко Н. В. Соціальне партнерство в освіті: структурний фундаменталізм як методологічна орієнтація // Вісник Національної юридичної академії України імені Ярослава Мудрого. Серія: Філософія, філософія права, політологія, соціологія. – 2014. – № 1. – С. 285–294.
10. Щербак Л. В. Створення соціального партнерства у сфері професійно-технічної освіти (методичні рекомендації). – К.: Геопринт, 2008. – 45 с.

П'ЄСТРУЛЕВІЧ БОГУСЛАВ

доктор педагогічних наук, професор,
завідувач кафедри інженерії безпеки і середовища
Зеленогурського університету (Польща)

ЛЮДИНА І ПРАЦЯ У КОНТЕКСТІ ГЛОБАЛЬНИХ ЗМІН

Глобальні процеси, що відбуваються, створюють нові умови освіти і роботи людини. Передовсім робота вимагає нового визначення її ролі і значення в індивідуальному та суспільному вимірах. Існує потреба створення нової концепції формування сфери праці людини. Освітні процеси на життєвому шляху забезпечують можливості адекватного залучення людини до роботи, а пошуки найкращого методу для здійснення цього вимагають нового погляду на уклад «людина – робота». Обґрунтована необхідність визначення концепції «робота у житті людини як основа його суб'єктного розвитку». Принциповим питанням є процеси організації роботи на кожному етапі життя. Професійний розвиток, а також професійна кар'єра повинні визначати природний, гуманізований, гідний особистості процес формування діяльності людини у контексті праці. Включення людини в трудову діяльність вимагає інтегрованого трактування всіх процесів, які формують потенціал роботи людини.

Ключові слова: робота, розвиток людини, сфера роботи, професійна освіта протягом усього життя, потенціал роботи, уклад роботи.

While analyzing the processes of a man's activity in the context of labour nowadays, it is necessary to indicate ongoing civilizational changes. It is the global processes, which are used to being called the 4,0 economy, digitalization, artificial intelligence etc. These processes indicate new concepts of a man's role and meaning in the system of labour, its development, as well as individual and social activity.

The occurring changes are characterized by:

- “– globalization directing the operations of a man into activity,
- IT, digitalization – as a unique tool of recognition and improvement of oneself and the world,
- individualization – indicating new aims to a man performing the labour, activity of a self,
- values and culture – determining a man's behaviour and specifying a level of activity in every sphere of life” [1].

We face challenges which indicate essentially a new approach to the lifelong professional way of a man. In this context the problem of labour seems basic, central dimension of a man's functioning system. It adopts primarily two aspects:

- the development of a man in the concept of labour,
- the organization of labour and a man's life.

As we live “in a world where there is information, not the material goods, where we live on a global scale thanks to the net (not always thinking locally), where there is no stability, but the ever-being mobility, a constant political, economic, social and educational order is no longer possible” [2].

Essential seem messages that the development of a civilization may not occur without supporting the processes in progress with the values and moral culture. This thesis leads us to a statement that a man, as the subject of all processes, must be characterized by dignity, honour, the harmony of life in the system of labour and beyond.

This essential for the civilizational development thesis has a few detailed aspects:

Primarily:

- the reality of the occurring changes,
- time and place specifying our individuality and development,
- individual and social possibilities of forming oneself and the reality surrounding one,
- the systems of development, support and safety necessary in a man's life" [3].

New social-economic reality requires new qualifications and competencies in forming our own and social sphere of labour.

It is a challenge for the processes of forming an active, creative, enterprising man, forming their own and social dimension of inhabitation. It is the educational systems that should co-create the possibilities of such a development. In the report *Learn in Order to Be* the authors highlighted the importance of such an education, stating that "the upbringing does not perform its basic obligation to teach people the art of life, show them how to live, love, work in a society which they are going to form on a scale of their ideals" [4]. The research currently run on a large scale, presented in the literature in subject, analyses, projects in the scope of a lifelong education corresponding to a present man, confirm the presented view.

A man's labour remains a complex system forming one's development. In this context, relation man-labour indicate fundamental social, philosophical, economic processes etc. It is labour that constitutes the fundamental dimension of a man's functioning nature. "The inevitable value of humans of all epochs and formations is performing "the labour in general", no matter what historic forms it takes, for labour is the fundamental condition of all human existence" [5].

In the subjective dimension, labour realizes the humanity of an individual – and in the objective matter it creates the sphere of life and forms values, culture, civilizational development. Thus, labour is and shall remain a unique dimension of a human identity in the concept of life.

The appearing thesis on "the decaying of labour" (the ideas of Ralph Dahrendorf, Jürgen Habermas, Dominik Meda, Daniel Bell, Jeremy Rifkin) has no confirmation. The economic development, technologization, digitalization, create new spheres of labour and remain the essential need of development. Labour as an indisputable value is and shall remain the fundamental dimension of human inhabitation. The character of labour is changing and its intellectualization is in progress, new organizational, competence determinants etc. are being created.

Analyzing problems of a human in the context of labour, we should mention the issue of a man's activity in the process of their development. Essential processes here are those concerning the preparation for labour and their professional development. Precisely, we indicate the regularities of social-professional development of a man. These regularities are characterized by the following processes:

- labour and profession in the context of human development,
- spheres and environment of labour in the process of social-professional activity,
- the system of social-professional development of a man.

Apart from the systemic understanding of the processes of human development, also the indicators of that activity are of importance. The fundamental ones are as follows:

1. lifelong professional education;
2. educational and social activity in the context of human labour;
3. enhancement of the educational-professional activity of a man.

A worker is characterized by the work potential. It is formed at every stage of human life. At a specific time and in a specific place an individual becomes included into the systems forming his or her personality. These are the following:

- family,
- education in scholar system,
- pre-professional,
- professional,
- education beyond the system,
- self-education,

– systems of including an individual into the processes of cultural, sports, social activities etc.

The process of professional preparation and development requires a greater responsibility from the person starting work, for the professional tasks being performed, the environment of labour. The relation between professional education and economics is essential (e. g. practical preparation), new culture of labour, forming the organizational schemes including the environments from the outside of an organization etc.

The need of changes in forming the sphere of labour emerges. This stems from the abovementioned processes. “Every innovation, technology, digitalization, informatization forms:

- new organization of labour in an entrepreneurship,
- other competence requirements towards the employees and the organizers of labour,
- new requirements towards the system of professional preparation and development,
- new activity of a man in the context of labour etc.” [6].

Characteristics of these schemes allow for general conclusion:

- underestimating the problems of including a child (an employee) into the systems of labour and activity in its context,
- “expanding the scissors” between the pro and professional education and the civilizational-technological development,
- insufficient support of the educational-professional activity of a man during life.

The need for a new “educational and social order” emerges, in order to form the circumstances of the preparation of labour, through labour and for forming the labour of a self and also in a social dimension. If we adopt the thesis of the basic dimension of a man’s labour in their social activity of life then also including this labour into the processes of forming personality and human development should correspond to this thesis.

Let us discuss basic dimensions of forming the integrated systems of a man’s labour.

In our deliberations, we have reached some essential ascertainment which must be in the centre of social changes being formed. We are seeking for an integrated sphere of a man’s activity in the context of labour. This paradigm is characterized by:

- organization of a man’s processes of labour at every stage of life (way of life),
- supporting a man in forming his or her own labour potential,
- the concept of the essence of labour for a man describing his subjectivity, development, dignity, the harmony of life,
- time-spatial structures allowing an individual and society to co-create the possibilities of a man’s development.

While analyzing a man’s labour, we can see it fully. It takes both a systemic and holistic character. It allows the development of a holistic man in holistic labour. In relation to the functioning of a man within an organization this processes may have a self-complementing form.

In a general view, the scheme presented below shows the development of a man and organization.

Fig. Holistic man in holistic labour [7].

It is important to create systemic solutions for a man’s professional self-becoming in order to include the ideas of:

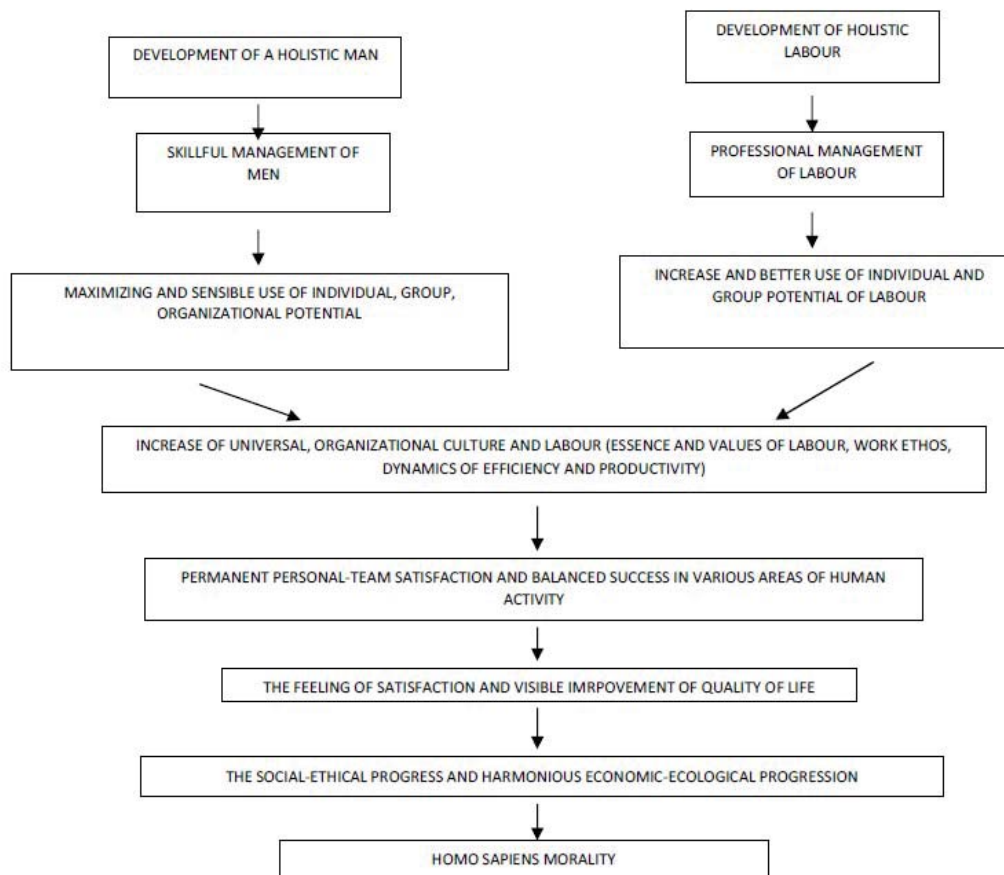
- creating the idea of labour in the concept of a man’s self-development,
- organization of labour in a man’s spheres of labour on a way of life,
- creating integrated spheres of labour and a man’s life,
- creating the conditions of a dignified labour.

Human labour is interdisciplinary in its nature. To its characteristics many various field of science are included. Only in a systemic view, one can form the processes and organization of labour.

Such an approach is accurately characterized by Bogdan Suchodolski: “Modern labour is not “beyond a human” as a in a way “outer” process of their factually formed activities, but it is “in a human” as their realistic action, as an indication of personality” [8]. Moreover, the social aspect of labour has a special dimension. Since “each person is situated in a net of interdisciplinary relations and is a part of those in many ways” [9].

Analysis of the essence and meaning of a man’s labour will be incomplete without taking into account the output of many scientific fields. It is pedagogy and psychology of labour, profession,

ergonomics, the organization of labour etc. that can mutually create the right theoretical and practical grounds for the meaning of labour in the concept of a man's development and organization.



Civilizational processes being in progress increase the need for changes in the process of professional self-becoming of a human. This requirement is essential for introducing individual concepts of labour in human life, as well as in the social dimension determining the processes of organization of labour and education during life. It is also a challenge for the functioning of an organization. There is a need to create, not only locally, but also on a global scale, the integrated spheres of labour. These spheres should be created by:

- the concept of labour by a man,
- including social systems of labour and education,
- systems of professional development of a man,
- the possibility of a life-professional career.

Throughout life, a man has to remain dignified, have a possibility to create him- or herself and their spheres of activity.

It is the standard requirement and moral obligation in the creation of concept of labour, the subjectivity of a human, a humanized space. *Charter of Fundamental Rights of the European Union* states “a dignity of a man is inviolable, must be respected and protected” [10].

Seeking solutions for the presented theses and problems seems to be the need of modern civilizational progress.

REFERENCES

1. Pietrulewicz B. Man and Labour. The Spheres of a Man's Activity in the Context of Labour, Zielona Gora, 2018, p. 12.

2. Furmanek W. Humanistic Pedagogy of Labour. The Market and the Labour Market as the Object of Research, Rzeszow, 2017, p. 146.
3. Pietrulewicz B., ibid., p. 14.
4. Faure E. and others. Learn in Order to Be, Warsaw, 1975, p. 153.
5. Jaroszewski T. M. Treaty on Human Nature, Warsaw, 1980, p. 34.
6. Pietrulewicz B., ibid., p. 131.
7. Korcz I., Pietrulewicz B. Holistic man and the Potential of Labour, Problems of Profession, 2006, no. 1.
8. Suchodolski B. The Shape of Life, Warsaw, 1979, p. 164.
9. Fromm E. On the Art of Being, Warsaw–Wroclaw, 1997, p. 42.
10. Charter of Fundamental Rights of the European Union (2010), Journal of Laws. EU of 30th March 2010, Art. 1.

ПИСАРЧУК ОКСАНА

кандидат педагогічних наук,
доцент кафедри педагогіки і методики початкової та дошкільної освіти
Тернопільського національного педагогічного університету
імені Володимира Гнатюка

ОСВІТНЬО-РОЗВИВАЛЬНЕ СЕРЕДОВИЩЕ ЯК ФАКТОР ПІДВИЩЕННЯ ЯКОСТІ ПІДГОТОВКИ МАЙБУТНІХ УЧИТЕЛІВ

Серед основних критеріїв визначення якості освіти є критерій № 7 Освітнє середовище та матеріальні ресурси освітньої діяльності закладу вищої освіти (ЗВО) за конкретною освітньою програмою.

Цей критерій має відповідні підкритерії:

1. Фінансові та матеріально-технічні ресурси (бібліотека та наповнення її фондів, інша інфраструктура, обладнання, фінансове та навчально-методичне забезпечення тощо).

2. ЗВО забезпечує безоплатний доступ викладачів і здобувачів вищої освіти до відповідної інфраструктури та інформаційних ресурсів, потрібних для навчання, викладацької та/або наукової діяльності в межах освітньої програми.

3. Освітнє середовище є безпечним для життя і здоров'я здобувачів вищої освіти, що навчаються за освітньою програмою, та дає можливість задовольнити їхні потреби та інтереси. (Не лише сукупність матеріальних умов, а й цінності академічної спільноти, практики соціальних взаємодій, взаємовідносини із викладачами тощо; освітнє середовище ЗВО – безпечним для життя і здоров'я здобувачів вищої освіти та дозволяє задовольнити їхні потреби та інтереси позаосвітньої діяльності (можливості для соціальних активностей на кампусі, гуртожитки, студентські сервіси); дотримання санітарних норм, охорона публічного порядку, психічне здоров'я, співпраця ЗВО із органами студентського самоврядування).

4. ЗВО забезпечує освітню, організаційну, інформаційну, консультативну та соціальну підтримку здобувачів вищої освіти, що навчаються за освітньою програмою. (Якість роботи деканатів, інших допоміжних підрозділів та їх взаємодії із студентами. Освітня підтримка включає в себе індивідуальну взаємодію викладачів із студентами: організаційна підтримка стосується, наприклад, взаємовідносин студентів із ЗВО з адміністративних питань, консультування щодо працевлаштування, психологічна підтримка і ін.).

5. ЗВО створює достатні умови щодо реалізації права на освіту для осіб з особливими освітніми потребами, які навчаються за освітньою програмою. (Особи, які потребують додаткової постійної чи тимчасової підтримки в освітньому процесі з метою забезпечення їхнього права на освіту (пункт 20 частини першої статті 1 Закону України «Про освіту»)).

6. Наявні чіткі і зрозумілі політика та процедури вирішення конфліктних ситуацій (зокрема пов'язаних із сексуальними домаганнями, дискримінацією та/або корупцією тощо), які є доступними для всіх учасників освітнього процесу та яких послідовно дотримуються під час реалізації освітньої програми.

Освітньо-розвивальне середовище (ОРС) як фактор підвищення якості підготовки майбутніх учителів ми конкретизуємо в таких поняттях:

«ОРС – система впливів і умов формування особистості, а також можливостей для її розвитку, що міститься в просторово-предметному, соціально-комунікаційному, психолого-дидактичному і пізнавально-мотиваційному компонентах».