

2. Доценко А.І. Регіональне розселення: проблеми і перспективи. - К.: Наукова думка, 1994. - 195 с.
3. Ковалев С.А. Сельское расселение. (Геогр. исследование). / Под. ред. проф. Ю.Г. Саушкина. М., Изд-во Моск. ун-та, 1963. – 371 с.
4. Фтомов Г.С., Кочерга А.И., Коваленко П.С. Расселение: вопросы теории и развития (на примере УССР). – К.: Наукова думка, 1985. – 263 с.

**Summary:**

*Lubov Althaim*. TERRITORY STRUCTURE OF COUNTRY SETTLEMENT IN KHMELNYTSKY REGION.

In the article formation peculiarities of territory structure of country settlement in Khmelnytsky region are given, particularly, the most typical planning forms of country settlement are described. Region distribution of country distribution is done.

**Key words:** territory structure, planning forms, country settlement, region distribution.

*Надійшла 17.04.2009р.*

УДК: 911.314.17 (477.84)

Лілія ЗУБ

## ПРОБЛЕМИ ДЕМОГРАФІЧНОГО СТАРІННЯ НАСЕЛЕННЯ У ТЕРНОПІЛЬСЬКІЙ ОБЛАСТІ

Демографічна криза є однією із сучасних проблем українського суспільства. Особливо гостро вона проявляється у слабоурбанізованих регіонах нашої держави, де тривалий час спостерігаються демографічні процеси, що характеризуються звуженням відтворенням поколінь, скороченням середньої тривалості життя, збільшенням розриву її між кількістю чоловіків та жінок, викривленнями у статеві-віковій структурі сільського та міського населення, переважанням жінок у кількості всього населення через високу смертність чоловіків і меншу тривалість їх життя. Усі ці процеси сприяють швидкому старінню населення та викликають його депопуляцію.

Демографічні проблеми статево-вікової структури й старіння населення досліджували А. Волков, В. Джаман, О. Заставецька, Е. Лібанова, С. Пирожков, Е. Россет, Г. Старостенко, В. Стещенко, О. Шаблій та ін.

Об'єктом дослідження є демографічні характеристики населення Тернопільської області; предметом – внутрішньообласна диференціація процесів старіння населення області. Метою дослідження є аналіз показників, що характеризують процеси старіння населення області та виявлення територіальних відмінностей в межах регіону.

Отже, одним із несприятливих демографічних процесів в області є старіння населення. Як критерій для оцінки рівня демографічного старіння використовують частку в населенні осіб старше 60 років (шкала Ж. Боже-Гарнье – Е. Россета) [5]. Якщо частка людей у віці понад 60 років перевищує 10 %, то нація належить до старіючої. Україна відноситься до країн з найстарішим населенням. Вона посідає 19 місце за величиною частки населення віком понад 60 років (20,9 %) після демографічно найстаріших країн, до яких належать Японія – 26,3 %, Італія – 25,6, Німеччина – 25,1, Швеція – 23,4, Греція – 23 % (для порівняння: Білорусь посідає за цим показником 23-тє, Російська Федерація – 27-ме місце) [9, с. 130; 8, с. 18]. В останні роки в області (та й Україні) частка населення у віці понад 60 років становила понад 20 % (демографічна старість населення наступає, якщо даний показник становить більше 12 % і проходить від початкового (12-14 %) та середнього (14-16 %) її рівня до високого (16-18 %) та надзвичайно високого (більше 18 %). Так, якщо у 1959 р. частка осіб цього віку в області складала 12,5 %, у 1970 р. – 16,5 %, у 1979 р. – 17,3 %, у 1989 р. – 19,5 %, то вже на початку 2006 р. вона досягла 20,9 % (табл. 1).

Іншими словами, за період 1959-2006 рр., згідно шкали Е. Россета, населення області пройшло від початкового рівня демографічної старості до останнього, надзвичайно високого. Рівень старіння населення області загалом та сільського населення зокрема залишається

надзвичайно високим вже понад 20 років і продовжує зростати. І навіть у міських поселеннях за цей проміжок часу старіння населення досягло середнього його рівня.

Таблиця 1

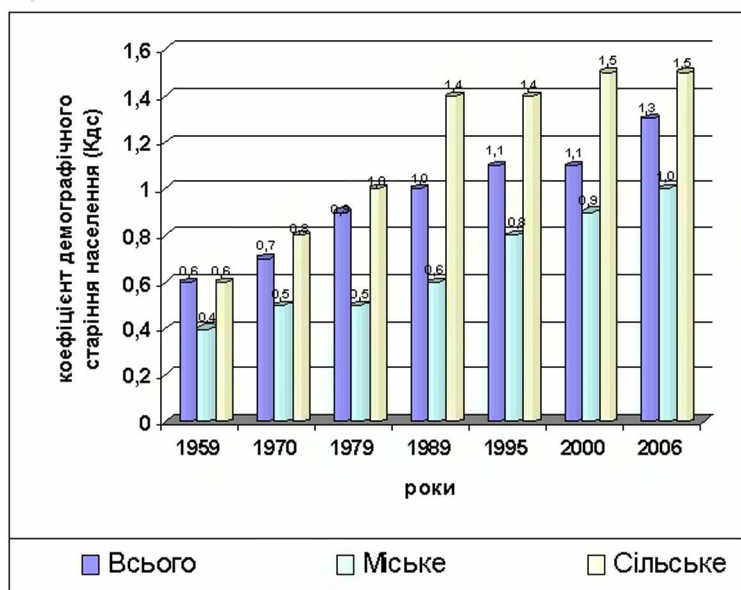
**Частка осіб старшого віку до загальної кількості населення Тернопільської області (відсотків)**

	1959	1970	1979	1989	1995	2000	2006
	<i>60 років і більше</i>						
Все населення	12,5	16,5	17,3	19,5	20,4	21,5	20,9
Міські поселення	8,4	10,4	10,1	11,6	12,3	13,6	14,4
Сільська місцевість	13,3	18,4	20,5	24,8	25,6	27,7	25,7
	<i>65 років і більше</i>						
Все населення	*	*	13,9	13,4	14,2	15,9	16,6
Міські поселення	*	*	7,6	7,4	8,6	9,4	10,7
Сільська місцевість	*	*	16,7	17,5	19,2	21,0	21,0

<sup>1</sup> - складено за даними Тернопільського обласного управління статистики

\* - дані відсутні

Оскільки в області вже тривалий час існує регресивний тип вікової структури населення (про що зазначалося вище), серед показників, що її характеризують, доцільно визначити коефіцієнт демографічного старіння населення (співвідношення частки людей похилого віку до частки дітей і підлітків). Такий показник теж відображатиме рівень старіння населення: значення коефіцієнта більше одиниці свідчить про регресивність вікової структури населення (рис. 1; 2).

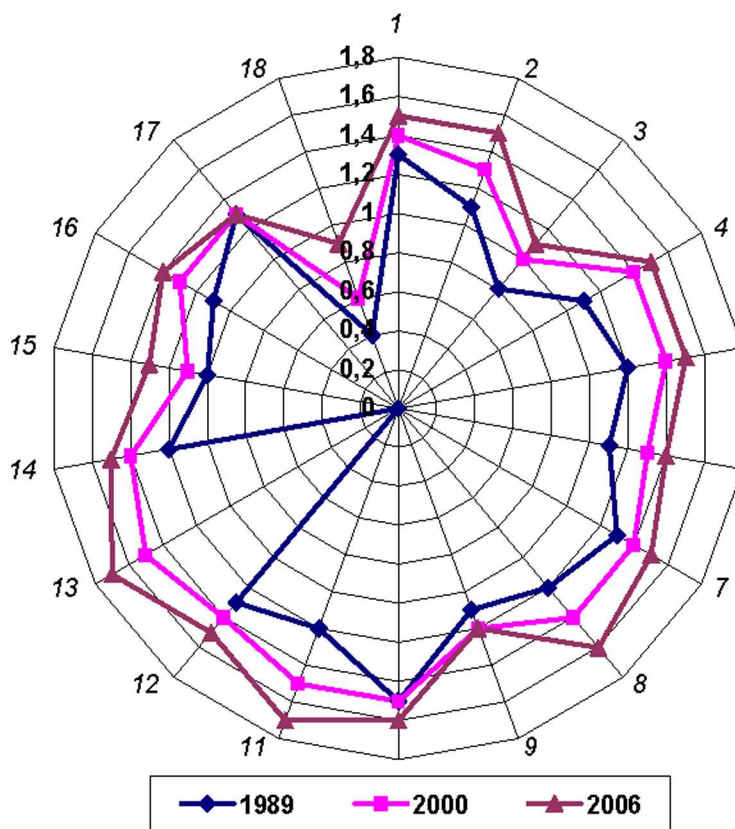


**Рис. 1. Динаміка коефіцієнта демографічного старіння (К<sub>де</sub>) населення Тернопільської області**

Отже, отримані нами дані свідчать про існування прогресивної вікової структури населення області у 1959-1979 роках, у наступні 10 років відбувалася її стабілізація, а починаючи з 90-х років ХХ ст. розпочався й дотепер триває процес старіння населення досліджуваного регіону. Сільське населення області почало "старіти" на 10 років швидше (з кінця 70-х років), а коефіцієнт демографічного старіння міських жителів досяг одиниці у 2006 році, тобто можна стверджувати, що процес старіння населення зачепив уже й міські поселення області.

Найвищий рівень демографічного старіння населення області у 2006 р. (частка населення старше 60 років) спостерігався у Монастириському, Підгаєцькому, Лановецькому, Зборівському та Козівському районах, найнижчий – в обласному центрі, а також Буцацькому

та Тернопільському районах (рис. 3). Процес старіння населення уже протягом 15 років триває в усіх районах області, крім обласного центру, але й тут в останні роки коефіцієнт старіння вже наближається до одиниці (див. рис. 2).



Адміністративні райони: 1 – Бережанський, 2 – Борщівський, 3 – Бучацький, 4 – Гусятинський, 5 – Заліщицький, 6 – Збаразький, 7 – Зборівський, 8 – Козівський, 9 – Кременецький, 10 – Лановецький, 11 – Монастириський, 12 – Підволочиський, 13 – Підгаєцький, 14 – Терехівський, 15 – Тернопільський, 16 – Чортківський, 17 – Шумський, 18 – м. Тернопіль.

Рис. 2. Коефіцієнти демографічного старіння населення Тернопільської області

Якщо за критерій брати вік 65 років, то застосовується шкала демографічного старіння ООН [4, с. 72]. За цією шкалою населення Тернопільської області (і міське, і сільське) також можна вважати старим, про що свідчать показники частки населення у віці 65 років і більше. Так, якщо у 1979 р. в області таких осіб було 13,9 %, то у 2006 р. – 16,6 % (див. табл. 1).

Про рівень старіння населення свідчить також його середній вік. Якщо у 1989 р. середній вік населення складав 36 років (33,6 у чоловіків та 38,0 у жінок), то на початку 2006 р. він уже зріс до 39 років (36,3 у чоловіків і 41,4 у жінок); але якщо в містах середній вік населення за даний період зріс мало (від 35,8 до 36,5 року), то в селах області даний показник зріс аж на 5 % (від 35,9 до 40,9 року) (табл. 2).

Таблиця 2

	Середній вік населення Тернопільської області (років)								
	Все населення			Міські поселення			Сільська місцевість		
	Обидві статі	Чол.	Жін.	Обидві статі	Чол.	Жін.	Обидві статі	Чол.	Жін.
1989	36,0	33,6	38,0	35,8	33,7	37,7	35,9	33,5	38,1
2006	39,0	36,3	41,4	36,5	34,7	38,1	40,9	37,4	43,8

У 2006 р. за цим показником наймолодше населення проживало в обласному центрі та Бучацькому районі, а найстаріше – у Монастириському, Підгаєцькому, Лановецькому,

Козівському, Підволочиському та Заліщицькому районах.

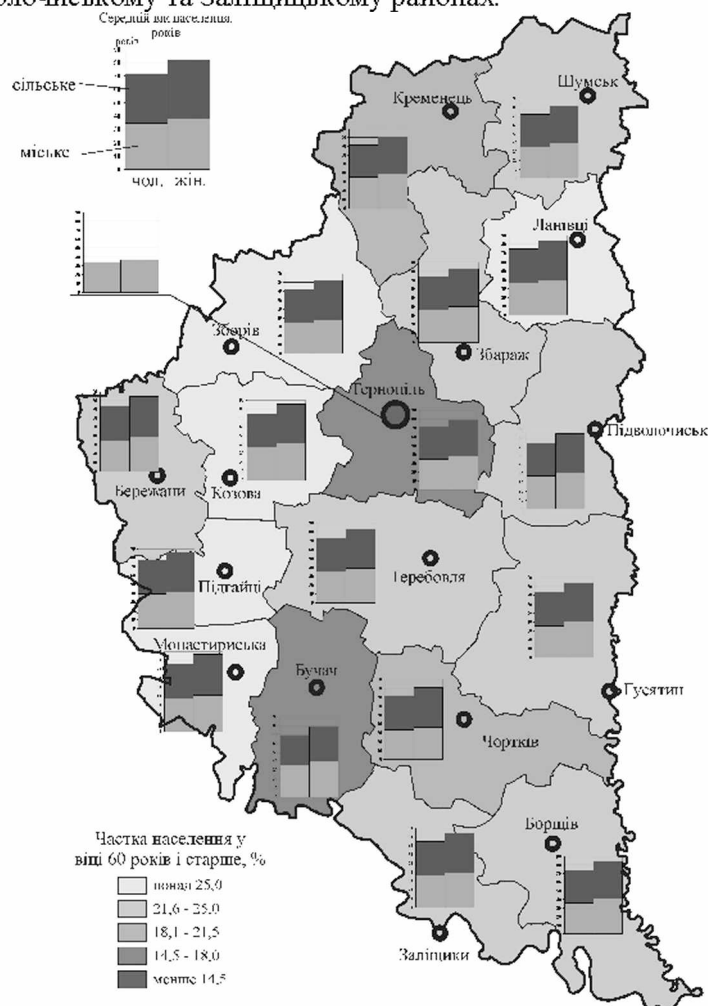


Рис. 3. Старіння населення Тернопільської області у 2006 р.

Найвищий середній вік сільських жителів області спостерігався у Монастириському, Бережанському, Чортківському та Підгаєцькому районах; серед міських жителів найстарішим було населення Підгаєцького, Монастириського, Підволочиського та Козівського районів.

Прямим наслідком депопуляції населення області є зростання кількості осіб старшого віку. Так, питома вага пенсіонерів за віком у загальній їх кількості в області збільшилася на 8 %, в результаті чого зросло демографічне навантаження на людей працездатного віку. У сільській місцевості області на початок 2006 р. проживало 190,1 тис. пенсіонерів, або 59,7 % від їх загальної кількості (для порівняння: в Україні такий показник складав 45,0 %). У розрахунку на 1000 жителів в області припадає 293 пенсіонери (в Україні – 299). Все це значить, що за умов досить ліберального пенсійного і податкового законодавства в Україні дедалі менша кількість працівників і платників податків повинна утримувати дедалі більшу кількість пенсіонерів.

Підводячи підсумок, варто наголосити, що старіння населення України відбувається не за рахунок підвищення середньої тривалості життя (як це відбувається у багатьох розвинених країнах), а внаслідок постійного скорочення рівня народжуваності та зменшення частки дітей. Тому вирішення цієї проблеми потребуватиме тривалого часу, і вже сьогодні вимагає впровадження в життя виваженої, науково обґрунтованої демографічної політики держави.

## Література

1. Демографічна криза в Україні. Проблеми дослідження, витoki, складові, напрями протидії / За наук. ред. В. Стешенко. – К.: НАН України. Ін-т економіки, 2001. – 560 с.
2. Дожаман В.О. Статеві-вікова структура населення Західного регіону України і її територіальні відмінності // Наукові записки Тернопільського державного педагогічного університету. Серія: Географія. – 2001. - № 2. – С. 38-43.
3. Заставецька О.В., Заставецька Л.Б. Вплив процесу старіння на формування трудового потенціалу регіону // Регіональні проблеми зайнятості і ринку праці. – Матер. Всеукр. наук.-практ. конфер. (Тернопіль, 13-14 травня 2004 року). – Тернопіль: Економічна думка, 2004. – С. 21-22.
4. Муромцева Ю.І. Демографія: Навчальний посібник. – К.: Кондор, 2006. – 300 с.
5. Россет Э. Процесс старения населения. Демографическое исследование. Пер. с польск. Н.Н. Матотиной и Э.Н. Фарберовой / Под ред. А.Г. Волкова. – М.: Статистика, 1968. – 509 с.
6. Россет Э. Старение населения – демографическая проблема XX века // Проблемы народонаселения: Сборник переводных статей. – М., 1977.
7. Соціально-економічна географія України: Навч. посібник / За ред. проф. Шаблія О.І. – Львів: Світ, 2000. – 680 с.
8. Стешенко В., Піскунов С. Заохочувати можна дітонародження, а не народжуваність як макропроцес // Віче. – № 6. – 2002. – С. 16-24.
9. Ярова В.В. Проблеми демовітворювальних процесів в Україні // Економіка АПК. – 2006. - № 11. – С. 129-135.

## Summary:

*Liliya Zub.* PROBLEMS OF DEMOGRAPHIC SENESCENCE OF POPULATION IN THE TERNOPIL REGION.

Basic indexes, which characterize the senescence of population of region and their territorial differentiation is exposed, are analysed.

*Надійшла 05.05.2009р.*

УДК 911.3:30:616-084(477.83)

Христина ПОДВІРНА

### ПРОБЛЕМИ ТА НАПРЯМКИ ВДОСКОНАЛЕННЯ ТЕРИТОРІАЛЬНОЇ ОРГАНІЗАЦІЇ СФЕРИ ОХОРОНИ ЗДОРОВ'Я ОБЛАСНОГО РЕГІОНУ (НА ПРИКЛАДІ ЛЬВІВСЬКОЇ ОБЛАСТІ)

**Вступ.** Дослідження проблем та напрямків вдосконалення територіальної організації сфери охорони здоров'я (СОЗ) регіонів займають вагомe місце у наукових розробках різних авторів. Наприклад, у роботі [3, с.81] подані основні напрями реформування медичного комплексу Вінницької області, серед яких найважливіші торкаються: удосконалення територіальної організації та функціонально-компонентної структури комплексу, реструктуризації комплексу, надання переваг розвитку первинної медико-санітарної допомоги на засадах сімейної медицини. Напрями реформування та оптимізації медичної системи Харківської області подано у роботі [1, с.14], серед основних яких автор називає: 1. впровадження регіональної моделі охорони здоров'я, яка охоплює всі рівні медичного обслуговування – від первинної допомоги до найвищих технологій, 2. для суттєвого покращання медичного обслуговування населення сільської місцевості необхідно впровадити там повне охоплення системою сімейного лікаря, 3. винесення за межі обласного і районних центрів мережі спеціалізованих стаціонарних медичних закладів, 4. організація системи медико – географічного моніторингу районної медичної системи і мережі районних електронних банків даних про стан здоров'я населення, 5. організація масових профілактичних оглядів населення за допомогою рухомих комплексних діагностичних кабінетів (2-3 на кожний район) з періодичністю один раз на 10-12 місяців.

**Метою дослідження** є вивчення проблем територіальної організації сфери охорони здоров'я Львівської області, надання рекомендацій щодо напрямків вдосконалення територіальної організації сфери охорони здоров'я цієї області.