

ЕКОНОМІЧНА ТА СОЦІАЛЬНА ГЕОГРАФІЯ

УДК 338.43+911.3:63(477.4.52)

Петро СУХИЙ

**ПРОСТОРОВО-ЧАСОВІ ВІДМІННОСТІ ФОРМУВАННЯ МІСТКОСТІ РИНКУ
ПРОДОВОЛЬСТВА В ЗАХІДНОУКРАЇНСЬКОМУ РЕГІОНІ**

Досліджено виробництво, споживання та формування балансів продуктів харчування в Західній Україні у 2008-2009 роках. Розглянуто структуру молочного ринку, умови його формування та канали реалізації виробленого молока. Розраховано баланси між раціональною нормою та фактичним споживанням окремих продуктів харчування в областях Західної України. Отримані показники свідчать, що населенням регіону споживається 43,5% м'яса, 71% молока, майже 67% курячих яєць та овоче-баштанних культур, 36% плодів та ягід від рекомендованих норм.

Ключові слова: агропродовольчий ринок, Західна Україна, виробництво с/г продукції, раціональна норма споживання.

Постановка проблеми у загальному вигляді. В умовах аграрної реформи одним із центральних завдань є перехід від централізовано-керованої економіки до ринкової. Цей процес передбачає не лише формування різноукладних за організаційно-правовими формами господарювання виробників і переробників сільськогосподарської продукції, але й створення принципово нової ринкової інфраструктури, яка дозволяє ефективно переміщувати продукцію від поля (ферми) до кінцевого споживача, а у зворотному напрямку обмінюватись ціновими сигналами про вигідність продажу товару та витрати на його придбання.

Висновки економіко-географів і економістів-аграрників, які безпосередньо займаються дослідженнями формування агропродовольчого ринку та його окремих сегментів, досить актуальні на сучасному етапі, насамперед через те, що безальтернативність і невідкладність переходу до ринкової економіки докорінно змінює мету, завдання і мотиваційну природу самого виробництва. За умов функціонування в ринковому середовищі основою виробництва стає пріоритет споживачів і кон'юнктура ринку, а нехтування ними загрожувє великими соціально-економічними та політичними втратами й непередбаченими наслідками.

Аналіз останніх досліджень і публікацій. Безпосередньо особливості формування та функціонування ринку продовольства досліджувались Г.В. Балабановим (1998, 1999, 2001), В.О. Точиліним (2001), І. Кавецьким (1999), О. Новосоловим (2002), П.Т. Саблуком (2005), П.І. Островським (2006), та іншими.

На думку І. Кавецького "агропродовольчий ринок це суспільно-територіальна система, що формується в умовах значного зосередження виробництва сільськогосподарської та продовольчої продукції в результаті територіальної диференціації її споживання на основі географічного поділу та інтеграції праці" [3, с.27].

У дослідженнях О.С. Новосолова зустрічається наступне трактування терміну ринок продовольчих товарів під яким розуміють "систему, що забезпечує відтворення локалізованих продовольчих ресурсів, а також зумовлює соціально-економічні аспекти регіонального і міжрегіонального обміну продовольчих товарів, що визначається усією сукупністю економічних відносин" [4, с.258].

На наше переконання найбільш ємним є означення продовольчого ринку дане Г.В. Балабановим. Він зазначає, що "продовольчий ринок це система відносин і зв'язків між попитом і пропозицією, що здійснюється за допомогою цінового механізму, вільного пересування продовольчих товарів від виробника до споживача по каналах біржової, оптової та роздрібно торгівлі" [1, с.5].

Виходячи з власних попередніх напрацювань [8, 9, 10, 11] можна стверджувати, що агропродовольчий ринок – це складна система товарного обігу, яка є системою відносин і зв'язків між попитом і пропозицією, що формуються під впливом об'єктивних економічних законів, з метою вільної конкуренції виробників і свободи вибору споживачів.

У закордонній економічній літературі агропродовольчі ринки описані досить детально (R.L. Kohls, J.N. Uhl, 1980; W.G. Tomek, K.L. Robinson, 1981; D.I. Padberg, C. Ritson, 1997; J.V. Braun, 2001). В основній частині робіт російських дослідників продовольчого ринку (А. Лукінов, 1996; І. Міхальов, 1997; О.В. Серова, 2000, 2001; Л.І. Ушвіцький, Я.В. Соболев, 2003) як правило

досліджується не весь комплекс чинників формування і функціонування агропродовольчих ринків, а лише окремі ланки продовольчого ланцюга.

Виклад основного матеріалу. Агропродовольчий сектор Західного регіону України, як і вся економіка держави загалом, у даний час перебуває у складному періоді реформування із притаманними тільки йому способами розв'язання проблем продовольчої безпеки. У комплексі виявлених продовольчих диспропорцій відображаються багатофакторні тенденції розвитку сільськогосподарського виробництва. Ці тенденції проявляються перш за все у протиріччях, зумовлених зміною державної структури аграрних відносин і приватним підприємництвом.

Аналіз діяльності аграрного сектора та продовольчого ринку, зокрема, за роки здійснення реформ підтверджує висновок про те, що кризові коливання, які спостерігаються в останній період, відбуваються на тлі повної відсутності таких важливих складових, як керованість і достатня платоспроможність населення.

Більшість дослідників критичним товаром стосовно забезпечення населення продуктами харчування вважають зерно (пшеницю). Саме тому стан міжнародної та регіональної продовольчої безпеки оцінюють за двома показниками: обсягом запасів зерна, що переходять до наступного врожаю, і рівнем виробництва зерна в розрахунку на особу.

Перший показник обчислюють у відсотках від річного обсягу споживання зерна. Він характеризує стабільність продовольчої ситуації, стійкість ринку продовольства перед можливим впливом дестабілізуючих чинників (стихійні лиха, неврожаї, тощо). Його критичне значення складає 60-денний запас зерна, що відповідає 17% його річного споживання.

Другий показник – динаміка виробництва зерна на особу використовують для аналізу динаміки ринку продовольства й оцінки національної продовольчої безпеки. В Україні задля сформування (страхових) запасів у розмірі 15-20%, які необхідні для його річного споживання, потрібно збирати не менше як 28 млн. т. зерна. Пересічно в 2000-2005 рр. його виробництво сягало близько 34,0 млн. тонн (у 2008 р. – 53 млн. тонн), що свідчить не тільки про можливість створення достатніх страхових резервів, але й умов формування експортного потенціалу [286, 319].

Зерну та продуктам його переробки у збалансованому харчовому раціоні людини належить одна із найважливіших ролей, виробництво зернових культур і рівень забезпеченості ними визначають продовольчу безпеку країни. Доведено, що для її гарантування необхідно виробляти 800-850 кг зернових у розрахунку на одного жителя.

Виробництво усіх видів зернових і зернобобових культур будь-якого регіону залежить не тільки від величини посівних площ, але й від пересічної врожайності, на яку безпосередньо впливає комплекс природно-географічних і соціально-економічних чинників. Пересічне валове виробництво зерна в Західноукраїнському регіоні в останні роки коливається в межах від 3,0 до 5,0 млн. тонн, або ж 420-530 кг у розрахунку на одного мешканця. Із загальної кількості виробленої продукції на продовольчі цілі (виробництво муки, круп, хлібобулочних виробів, макаронних і мучних кондитерських виробів) витрачається 40-45%, переробка на нехарчові цілі (спирт, крохмаль, пиво та ін.) займає майже 1%. Значні обсяги збіжжя спрямовуються в якості посівного матеріалу і для виробництва комбікормів. Розрахунок споживання хлібних продуктів здійснюється у перерахунку на муку (Табл. 1).

Таблиця 1

Баланс зерна та продуктів його переробки в Західноукраїнському регіоні (тис. тонн)

Показники	Виробництво	Зміна запасів на кінець року	Всього ресурсів	Сальдо: вивіз/вивіз	Витрачено на корм	Витрачено на посів	Переробка на нехарч. цілі	Втрати	Фонд споживання	Виробництво на особу, кг
Роки										
2000	2965,6	174,6	2791,0	-836,1	1557,3	464,0	6,6	65,5	1533,7	126,7
2005	4005,4	27,2	3978,2	-551,6	2388,3	448,4	44,10	56,9	1592,1	127,2
2007	3892,9	298,3	3594,6	-999,9	2552,5	394,3	31,4	69,6	1546,7	125,4

В останні роки відчутна тенденція до зменшення споживання населенням хлібобулочних виробів із 126,7 кг на одну особу у 2000 році до 125,4 кг у 2007 році. При цьому фактичне споживання цієї продукції на 25% перевищує рекомендовані норми споживання (101 кг/особу в рік).

У межах регіону спостерігаються суттєві територіальні відміни не тільки у показниках виробництва зерна та компонентів його переробки, але й у пересічному споживанні хлібопродуктів у розрахунку на одну особу.

При пересічнорегіональному показнику споживання у 2007 році 125,4 кг найвищі його значення у Закарпатській (138,4 кг), Чернівецькій (133,1 кг) та Івано-Франківській (133,7 кг) областях (Таблиця 2).

Таблиця.2

Баланс зерна та продуктів його переробки в областях Західноукраїнського регіону (тис. тонн)

Показники	Волинська	Закарпатська	Івано-Франківська	Львівська	Рівненська	Тернопільська	Чернівецька
Виробництво	572,9	301,2	299,7	611,5	568,6	1125,5	413,5
Зміна запасів на кінець року	40,7	7,9	33,6	31,3	-1,2	155,0	31,0
Всього ресурсів	532,2	293,3	266,1	580,2	569,8	970,5	382,5
Сальдо: ввіз/ вивіз	-72,3	-173,8	-294,3	-439,7	-65,8	195,9	-149,9
Витрачено на корм	348,1	207,1	280,2	543,8	374,4	453,0	343,9
Витрачено на посів	75,9	27,1	25,4	58,4	69,6	116,3	21,6
Переробка на нехарчові цілі	6,1	1,5	4,0	6,4	4,3	7,9	1,2
Втрати	9,9	5,2	7,4	10,6	9,8	19,5	7,2
Фонд споживання	164,5	226,2	243,4	400,7	175,5	177,9	158,5
Споживання хлібних продуктів тис. т	125,1	172,0	185,1	304,7	133,5	135,3	120,5

Картопля найбільш поширена культура в Україні з бульбоплодів і входить до першої десятки продовольчого асортименту. Вона є винятково важливим продуктом харчування – через високі смакові якості та сприятливий для здоров'я людини хімічний склад. Окрім води, бульби містять до 25% сухих речовин із-поміж яких крохмаль, мінеральні та пектинові речовини, органічні кислоти та клітковина. Білок, що міститься у бульбах, за своїм амінокислотним складом близький до м'яса. Саме через це в Україні її вважають другим хлібом.

Загальне виробництво картоплі в областях Західноукраїнського регіону в останні десять років стабілізувалися на рівні 5,5-6,5 млн. тонн при майже незмінних посівних площах, на показники виробництва в окремі роки суттєво впливають природно-кліматичні умови. Баланс виробництва та використання картоплі у досліджуваному регіоні наведено у таблиці 3.

Таблиця 3

Баланс картоплі у Західноукраїнському регіоні (тис. тонн)

Показники Роки	Виробництво	Зміна запасів на кінець року	Всього ресурсів	Сальдо: вивіз/ ввіз	Витрачено на корм	Витрачено на посів	Переробка на не харч. цілі	Втрати	Фонд споживання	Виробництво на особу, кг
2000	6364,5	386,1	5978,4	131,8	2206,7	1646,7	71,3	292,9	1629,0	169,7
2005	5584,9	202,6	5787,5	23,2	2084,4	1573,0	202,4	304,8	1600,0	170,3
2007	6244,7	268,5	5976,2	133,4	2117,4	1530,7	225,4	381,8	1587,6	169,3

* Джерело: Дані Департаменту статистики сільського господарства та навколишнього середовища Міністерства статистики України

У межах досліджуваної території спостерігаються регіональні відмінності як у виробництві, так і споживанні картоплі. Основними виробниками картоплі нині є приватні аграрні селянські господарства, які продукують понад 97% валового збору.

Для Поліських і Передкарпатських регіонів характерною ознакою буде перевиробництво картоплі, надлишок якої реалізується зазвичай поза межами регіону в значних обсягах. У врожайні роки за межі регіону щорічно вивозилося понад 130 тис. тонн товарної картоплі.

Майже 30% від загального виробництва цієї продовольчої культури витрачається на корми, 25% – в якості посадкового матеріалу, 5-6% становлять втрати під час транспортування та зберігання, а близько 4% використовується як переробна сировина для нехарчових цілей (виробництва спирту, крохмалю тощо). Безпосередньо фонд споживання картоплі як продукту харчування складає 25-30% від валового виробництва.

Із-поміж інших продуктів харчування населення споживає в 1,3-1,5 рази картоплі більше за раціональну норму, яка складає 124 кг на рік у розрахунку на одну особу. Загалом в Західноукраїнському регіоні пересічно душеве споживання на 13% перевищує загальнодержавні

показники. Споживання картоплі понад норму пояснюється її відносною дешевизною порівняно з іншими основними продуктами харчування. Саме тому у продовольчому балансі населення вона посідає одне з перших місць (таблиця 4).

Овочеві та продовольчі баштанні культури за кількісними показниками споживання у раціонально збалансованому харчовому раціоні людини, посідають друге місце після молока та молочних продуктів, Оптимальним вважається вживання однією людиною на рік близько 161 кг овоче-баштанних культур. Із-поміж їх великого різноманіття у зазначеному продуктовому сегменті в регіоні переважає споживання плодівих (помідори, огірки, перець), кореневих (столові буряки, столова морква, редиска, петрушка селера), листових (капуста, салати), цибулинних (цибуля, часник) та баштанних (кабачки, патисони, кавуни) культур. Продовольчі баштанні (кавуни та дині) вирощуються в незначних обсягах, і вони переважно завозяться з півдня України.

Проведені дослідження засвідчують, що рівень забезпечення населення, яке мешкає на території регіону, продукцією овочівництва власного виробництва не перевищує 80%.

Таблиця 4

Баланс картоплі в областях Західної України у 2007 році* (тис. тонн)

Показники	Волинська	Закарпатська	Івано-Франківська	Львівська	Рівненська	Тернопільська	Чернівецька
Виробництво	899,8	588,6	775,1	1521,8	1054,7	894,0	510,7
Зміна запасів на кінець року	33,5	12,2	19,0	103,2	16,8	51,0	32,8
Усього ресурсів	866,3	576,4	756,1	1418,6	1037,	843,0	477,9
Сальдо: ввіз/вивіз	19,5	8,5	7,7	20,7	47,1	11,6	18,3
Витрачено на корм	309,3	156,4	256,3	571,6	379,5	286,7	157,6
Витрачено на посів	304,8	140,2	193,8	265,1	277,8	252,1	96,9
Переробка на нехарчові цілі	6,9	30,7	0,4	59,3	54,9	46,6	26,6
Втрати	39,8	31,9	44,3	96,0	71,0	55,8	42,9
Фонд споживання	186,0	208,7	253,6	405,9	207,6	190,2	135,6
На одну особу, кг	179,5	172,1	183,4	158,6	180,2	173,1	149,9

*Джерело: Дані Департаменту статистики сільського господарства та навколишнього середовища Міністерства статистики України

Провідні місця у вирощуванні овочевої продукції впродовж останніх років належать товаровиробникам Львівської, Волинської Закарпатської та Чернівецької областей. За показниками валового виробництва овоче-баштанної продукції в розрахунку на одну особу утримують Волинська (224 кг) і Чернівецька (208 кг) області. До регіонів із низьким рівнем забезпеченості населення овочами власного виробництва віднесено Івано-Франківську область, де цей показник не перевищує 50% від раціональної норми споживання. Загальний баланс виробництва, споживання реалізації та закупівель по овоче-баштанних культурах наведено в таблиці 5.

В останні десять років у регіоні спостерігається стійка тенденція до збільшення обсягів споживання овочевих і продовольчих баштанних продуктів. Фонд споживання порівняно з початком ХХІ століття збільшився майже на 26,7% і склав у 2007 році 1077,7 тис. тонн.

Таблиця 5

Баланс овочів і продовольчих баштанних у Західноукраїнському регіоні * (тис. тонн)

Показники	Виробництво	Зміна запасів на кінець року	Усього ресурсів	Сальдо: ввіз/вивіз	Витрачено на корм	Витрачено на посів	Втрати	Фонд споживання	Виробництво на одну особу, кг
Роки									
2000	1056	53,9	1002,8	35,1	128,7	16,9	324	789,7	82,3
2005	1441	95,2	1345,8	3,4	224,2	23,3	79,9	1015,0	107,4
2007	1581,9	8,5	1573,4	100,6	257,6	26,2	111,3	1077,7	114,9

Пересічне споживання на одну особу за цей же період зросло із 82,3 кг до 114,9 кг у рік, що становить 71,3% до оптимальних норм. З огляду на досить низьку забезпеченість населення вказаною продукцією із регіону у врожайні роки вивозиться її значна кількість.

Від'ємне сальдо спостерігається лише в Івано-Франківській області, а в окремі роки – у Волинській та Львівській областях.

Відсутність сучасних сховищ для зберігання та високотехнологічних підприємств із перероблення продукції приводить до її значних втрат. Із загального обсягу вирощеної продукції

величина втрат складає понад 10% фонду споживання (Таблиця 6).

Таблиця 6

**Баланс овочів і продовольчих багатанних в областях Західної України
у 2007 році* (тис. тонн)**

Показники	Волинська	Закарпатська	Івано-Франківська	Львівська	Рівненська	Тернопільська	Чернівецька
Виробництво	253,1	235,0	123,3	432,4	170,5	170,2	197,4
Зміна запасів на кінець року	1,6	0,8	-0,4	2,0	-1,3	4,7	1,1
Усього ресурсів	251,5	234,2	123,7	430,4	171,8	165,5	196,3
Сальдо: ввіз/вивіз	41,8	16,8	-39,5	9,7	14,6	15,4	41,8
Витрачено на корм	67,3	49,6	23,4	59,1	26,6	12,5	19,1
Витрачено на посів	3,2	7,0	3,9	5,4	2,7	2,3	1,7
Втрати	17,8	16,5	8,7	30,4	12,0	12,0	13,9
Фонд споживання	121,4	144,3	127,2	325,8	115,9	123,3	119,8
На одну особу, кг	117,0	116,1	91,9	127,1	100,5	11,9	132,3

*Джерело: Дані Департаменту статистики сільського господарства та навколишнього середовища Міністерства статистики України

Плоди та ягоди в харчовому раціоні людини – одні з провідних хімічних регуляторів процесу перетравлення їжі, що зумовлено не стільки їх енергетичною цінністю, скільки впливом на біохімічні процеси та обмін речовин. Завдяки вмісту в плодах і ягодах цукру, клітковини, пектинових речовин та органічних кислот плодово-ягідна продукція є життєво необхідним продуктом харчування протягом усього життя людини. Пересічна енергетична цінність (у 100г) сім'ячкових плодів складає 55,5 ккал, кісточкових 53,4 ккал і 41,2 ккал ягідних. Підвищена енергетична цінність у плодів черешні 64 ккал і винограду 70 ккал.

Виробництво плодово-ягідної продукції та винограду в окремих адміністративних районах є типиформуючою галуззю спеціалізації сільського господарства. Незважаючи на інтенсивні процеси відродження садівництва як галузі та збільшення валових зборів, насамперед сім'ячкових плодів, їх виробництво недостатнє для забезпечення оптимальних потреб населення у цьому виді продукції в жодній із областей Західноукраїнського регіону. Фактичний рівень забезпеченості продукцією власного виробництва досягає лише 36% від рекомендованих норм споживання, які становлять 90 кг на одну особу в рік. Найвищі показники забезпеченості притаманні Чернівецькій та Закарпатській областям, у яких садівництво та вирощування ягід є галуззю спеціалізації в багатьох населених пунктах. Окрім того, низовинні райони Закарпаття, поряд із розвиненим товарним садівництвом, мають потужний виноградарський потенціал. Понад 8,3% винограду, що вирощується в Україні, збирають у Закарпатській області. На неї припадає 84% загального виробництва столових і винних сортів винограду Західноукраїнського регіону.

Порівняно низька забезпеченість населення плодово-ягідною продукцією та виноградом компенсується за рахунок імпортованих ресурсів, насамперед яблук із Польщі, винограду з Молдови, Туреччини та Італії, тропічних і субтропічних плодів переважно з районів Середземномор'я.

Загальний фонд споживання продукції у 2007 році по регіону становив 338,5 тис. тонн, пересічно однією особою споживання 40,1 кг на рік плодово-ягідної продукції. Найвищі показники споживання у Чернівецькій – 47,9 кг/особу (53,2% до оптимальної норми) та Львівській – 39,3 кг (43,7%). У Рівненській та Тернопільській областях рівень споживання сягає 33,0% і 35,0% відповідно.

Основними продуктами тваринного походження в харчовому раціоні мешканців Західноукраїнського регіону є м'ясо свійських тварин і птиці, молоко (коров'яче, козяче й овече) та курячі яйця. На відміну від продуктів рослинного походження, вони мають більшу енергетичну цінність і по-різному засвоюються організмом людини. Поряд із зерновими, від забезпеченості населення м'ясом і молоком власного виробництва суттєво залежить продовольча безпека.

М'ясо та м'ясні продукти відіграють важливу роль у харчовому балансі людини, забезпечуючи організм білками та жирами тваринного походження, які необхідні для нормального фізіологічного розвитку.

Важливими при дослідженні балансу м'яса та м'ясних продуктів є не тільки показники фактичного їх виробництва в межах кожної з адміністративних областей, але й дослідження складових, що впливають на формування фонду споживання цього сегмента на ринку продовольства. В останні десять років м'ясна та м'ясопереробна галузі розвиваються досить інтенсивно, незважаючи

на зменшення чисельності поголів'я та виробництва м'яса яловичини і свинини вітчизняними сільськогосподарськими підприємствами. Порівняно з 1990 роком виробництво м'яса усіх видів у регіоні зменшилось удвічі до 350 тис. тонн і в останні роки коливається в межах 350-425 тис. тонн. У 2007 році всіма категоріями сільгоспвиробників вироблено 421 тис. тонн м'яса та м'ясних продуктів. Зміна запасів на кінець року становила – 3,6 тис. тонн, при цьому загальні ресурси продукції склали 424, 6 тис. тонн (Таблиця 7).

Таблиця 7

Баланс м'яса та м'ясних продуктів у Західноукраїнському регіоні (тис. тонн)

Показники	Виробництво	Зміна запасів: кінець року	Усього ресурсів	Сальдо вивезеної/завезеної продукції	Витрачено на корм і нехарчові цілі	Фонд споживання	Вироблено на одного мешканця, кг
Роки							
2000	346,9	-16,6	363,5	36,1	2,2	352,2	33,8
2005	357,8	-0,3	358,1	10,2	1,3	346,6	36,9
2007	421,0	-3,6	424,6	38,1	1,9	384,6	41,0

*Джерело: Дані Департаменту статистики сільського господарства та навколишнього середовища Міністерства статистики України

Із-поміж інших частин держави Західна Україна виділяється як регіон, з якого (через який) вивозиться значна кількість м'ясної продукції. Сальдо вивезеної за межі регіону продукції склало у 2007 році – 38,1 тис. тонн. Максимально позитивним воно було у Волинській (+30,4 тис. тонн) та Івано-Франківській (+12,3 тис. тонн) областях. Позитивні показники сальдо також у Рівненській та Чернівецькій областях. Аналіз складових м'ясопродуктового балансу за останні десять років свідчить про те, що надходить до району ззовні більше продукції, ніж вивозиться за його межі. У Львівській і Закарпатській областях сальдо балансу від'ємне. Майже 2,0 тис. тонн продукції витрачається в регіоні на нехарчові цілі. Враховуючи ряд зазначених показників, регіональний фонд споживання м'яса та м'ясопродуктів у 2007 р. становив 384,6 тис. тонн. При цьому пересічно річний їх фонд споживання, в розрахунку на одну особу, склав 41,0 кг, або ж 49,4% до оптимальної норми споживання визначеної НДІ гігієни харчування Міністерства охорони здоров'я України (Таблиця 8).

Таблиця 8

Баланс м'яса та м'ясних продуктів у областях Західної України у 2007 році* (тис. тонн)

Показники	Волинська	Закарпатська	Івано-Франківська	Львівська	Рівненська	Тернопільська	Чернівецька
Виробництво	78,3	48,7	64,1	98,6	53,5	40,4	37,4
Зміна запасів на кінець року	-0,4	-0,3	-0,5	-1,3	-0,3	-0,5	-0,3
Усього ресурсів	78,7	49,0	64,6	99,9	53,8	40,9	37,7
Сальдо ввіз/вивіз	30,4	-3,7	12,3	-3,9	2,7	-3,4	3,7
Витрачено на корм та інші нехарчові цілі	0,1	0,0	0,3	1,0	0,4	0,0	0,1
Фонд споживання	48,2	52,7	52,0	102,8	50,7	44,3	33,9
На одну особу, кг	46,5	42,4	37,6	40,1	44,0	40,2	37,4

*Джерело: Дані Департаменту статистики сільського господарства та навколишнього середовища Міністерства статистики України

В останні роки спостерігається тенденція до збільшення обсягів споживання населенням м'ясопродуктів. Так, у період із 2000 по 2008 роки фактичне споживання на одну особу в межах регіону зросло на 7,2 кг (8,2%). Найвищі показники споживання у Волинській (46,5 кг) та Рівненській (44,0 кг) областях. Мінімальне споживання продуктів цього продовольчого сегменту характерне для кінця ХХ початку ХХІ століть.

На молоко та продукти його переробки, з-поміж основних продуктів харчування, припадає найбільша вагова частка. Оптимальне споживання продукції в розрахунку на одного мешканця повинно становити 380 кг /рік. Молоко належить до тих видів сільськогосподарської продукції, яка може споживатися безпосередньо в їжу без переробки, але більша частина її споживається після технологічного оброблення.

Виробництво свіжого молока в Західноукраїнському регіоні у 2007 році склало 3526,5 тис. тонн (29,6% до загального виробництва в Україні). При цьому основними виробниками молока в регіоні були приватні аграрні селянські господарства, на які припадає 92,8% його валового виробництва. Зміна запасів на кінець року склала -14,6 тис. тонн (у 2000 р. – -77,6 тис. тонн (таблиця 9)).

За межі регіону у зазначений період вивезено близько 700 тис. тонн продукції, а в якості кормів і на інші нехарчові цілі витрачено понад 10% до його загального виробництва. При цьому загальний

фонд споживання у 2007 році становив 2479,8 тис. тонн. У розрахунку на одного мешканця пересічно річне споживання склало 264,5 кг (69,5 % до рекомендованого оптимуму), що на 17,4% перевищує пересічний показник в Україні.

Таблиця 9

Баланс молока та молочних продуктів у Західноукраїнському регіоні* (тис. тонн)

Показники \ Роки	Виробництво	Зміна запасів на кінець року	Усього ресурсів	Сальдо вивезеної/завезеної продукції	Витрачено на корм та інші нехарчові цілі	Фонд споживання	Вироблено на одного мешканця, кг
2000	3647,7	-77,6	3725,3	518,3	641,1	2565,9	267,3
2005	3808,3	5,4	3802,9	873,6	373,3	2556,0	272,1
2007	3625,5	-14,6	3641,1	688,3	373,0	2579,8	275,1

*Джерело: Дані Департаменту статистики сільського господарства та навколишнього середовища Міністерства статистики України

Із-поміж областей ЗУР найбільший фонд споживання у Львівській – 642,3 тис. тонн, а в розрахунку на одного мешканця в Івано-Франківській – 289,1 кг/рік областях. Основні територіальні відміни балансу молочних продуктів на регіональних рівнях подано у таблиці 10.

Скорочення обсягів фонду споживання цього виду продукції в останні роки відбувається на тлі занепаду галузі скотарства, основною причиною якого є скорочення поголів'я ВРХ у ПАСГ і диспаритет між закупівельними та реалізаційними цінами готової продукції, низьку продуктивність молочного стада, а через вступ України до СОТ – зменшення конкурентної спроможності вітчизняної молочної продукції порівняно з імпортованою.

Таблиця 10

Баланс молока та молочних продуктів у областях Західної України у 2007 році*(тис. тонн)

Показники	Волинська	Закарпатська	Івано-Франківська	Львівська	Рівненська	Тернопільська	Чернівецька
Виробництво	509,1	396,4	539,4	813,4	471,7	452,1	344,4
Зміна запасів на кінець року	-1,7	-1,9	-2,1	-3,9	-1,9	-1,7	-1,4
Усього ресурсів	510,8	398,3	541,5	817,3	473,6	453,8	345,8
Сальдо вивезеної / завезеної продукції	164,9	24,8	94,6	99,3	123,8	113,2	67,7
Витрачено на корм та інші нехарчові цілі	72,9	42,1	47,2	75,7	49,3	50,0	35,8
Фонд споживання	273,0	331,4	399,7	642,3	300,5	290,6	242,3
На одну особу, кг	263,4	266,7	289,1	250,9	260,9	264,5	267,9

Важливим у нашому дослідженні є розгляд структури молочного ринку. На рисунку 1 наочно відображені канали реалізації виробленого молока всіма категоріями господарств. Із загального його виробництва лише 22% надходить на переробку. Понад 20% із виробленого в приватних аграрних селянських господарствах молока реалізується безпосередньо на ринку, для власних потреб (споживання, корми) витрачається близько 55,5% від загального виробництва цією категорією, і майже 25% реалізується молокопереробним підприємствам. Частка ПАСГ у загальній кількості реалізованої переробникам продукції становить 72%.

Протилежна картина спостерігається з реалізацією молока виробленого у сільськогосподарських підприємствах. Частка зазначеної категорії у загальному виробництві молока низька і становить лише 7,2%, при цьому на внутрішнє споживання ними використовується близько 18% виробленого молока, 1% молока реалізується безпосередньо на ринку (в основному це продукція, вироблена фермерськими господарствами).

Із загального виробництва продукції частка реалізованої молокопереробним підприємствам становить 81% і сягає 27 % у загальному виробництві молока, що реалізується на переробку.

Виробництво курячих яєць – важливий чинник у формуванні повноцінного харчового раціону людини. Рекомендовані норми споживання яєць на одну людину в рік складають 291 штуку, але у жодній із областей регіону їх не було досягнуто. Лише у Чернівецькій – 270 шт./особу, Тернопільській – 254 шт./особу та Закарпатській – 259 шт./особу областях споживання населенням цього продукту більше за визначену мінімальну норму споживання – 246 шт./рік.

Із розвитком спеціалізованих крупнотоварних птахівничих підприємств у Тернопільській,

Івано-Франківській, Чернівецькій та Львівській областях в останні роки значно зросло виробництво продуктів птахівництва.

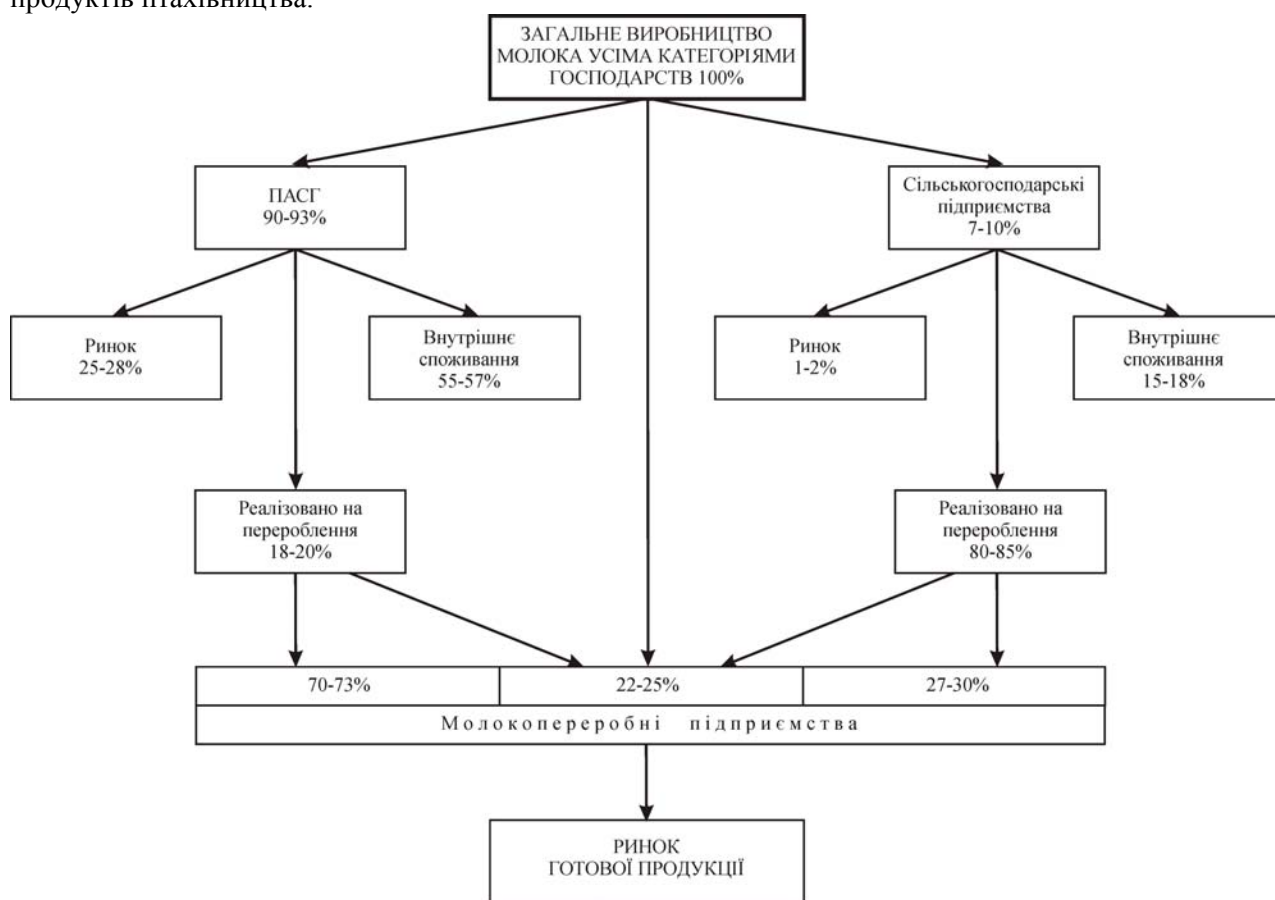


Рис. 1. Канали реалізації виробленого молока всіма категоріями господарств

Таблиця 11

Баланс курячих яєць у Західноукраїнському регіоні* (тис. тонн)

Показники	Виробництво	Зміна запасів на кінець року	Усього ресурсів	Сальдо вивезеної/завезеної продукції	Витрачено на корм та інші нехарчові цілі	Фонд споживання	Вироблено на одного мешканця, кг
Роки							
2000	1701,9	8,2	1693,7	-93,0	126,4	1660,3	174,0
2005	2275,4	39,4	2236,0	-201,0	325,7	2111,3	223,0
2007	2677,1	33,1	2644,0	28,6	372,3	2243,1	239,0

*Джерело: Дані Департаменту статистики сільського господарства та навколишнього середовища Міністерства статистики України

Відбувається поступове витіснення з ринку яєчної продукції дрібних товаровиробників, частка яких у виробництві яєць на початок 2008 року залишилася ще доволі високою (70-90%), окрім Івано-Франківської області, де ПАСГ виробляють менше 1/3 продукції від загального обсягу. Усіма категоріями господарств у 2007 році вироблено 2677,1 млн. шт. курячих яєць, з яких 2243,1 млн. використано в якості фонду споживання.

Висновки. Дослідження динаміки потенціалу споживчого попиту свідчить, що в усіх областях Західного регіону України, без винятку, спостерігається дисбаланс між рекомендованою (раціональною) нормою споживання та фактичним споживанням продуктів харчування рослинного та тваринного походження. Через високі ціни на м'ясопродукти, молоко, яйця та рибу їх фактичне споживання майже вдвічі нижче за оптимальні норми. У продовольчому раціоні населення понад 85% калорійності становлять продукти рослинного походження, якими в споживчому балансі замінюються більш калорійні та дорожчі продукти тваринництва.

Дослідження балансу між раціональною нормою та фактичним споживанням окремих продуктів харчування в областях Західного регіону України свідчить, що населення регіону фактично споживає лише 43,5% м'яса, 71% молока, майже 67% курячих яєць, 136% картоплі, 67% овочів і

баштанних культур, приблизно 36% плодів та ягід від рекомендованих норм.

Література:

1. Балабанов Г. В. Территориальная сегментация продовольственного рынка Украины. Зернопродуктовый комплекс Украины: структура и территориальная организация / Геннадий Балабанов – К. : УАРР / ПАП, 1999. – 105 с.
2. Балабанов Г. Продовольчий ринок України: оцінка регіональних відмінностей / Г. Балабанов // Укр. геогр. журн. – 1999. – № 1. – С. 19–26.
3. Кавецький І. Й. Методичні засади суспільно-географічного дослідження світових агропродовольчих ринків / І. Й. Кавецький // Укр. геогр. журн. – 1999. – № 1. – С. 27–31.
4. Новоселов А. С. Теория региональных рынков: учебник / А. С. Новоселов. – Ростов на Дону.: Феникс; Новосибирск: Наука. Сиб. отд-ние, 2002. – 448 с.
5. Серова Е. В. Аграрная экономика: учеб. для студ. эконом. вузов, факульт. и спец-ностей / Е. В. Серова.– М.: ГУ ВШЭ. – 2000. – 480 с.
6. Статистичний щорічник України за 2006 рік / Держкомстат України; за ред. О. Г. Осауленка. – К.: «Консультант», 2007. – 648 с.
7. Сухий П. О. Аграрний ринок України: споживчий попит та продовольча безпека України / П. О. Сухий // Географічні проблеми сталого розвитку: зб. наук. праць: у 4 т. – К.: ВГЛ Обрії, 2004, Т.3. – С. 86–89.
8. Сухий П. О. До питання про методику дослідження спеціалізації сільського господарства та складових формування ринку продовольства / П. О. Сухий // Регіональні проблеми розвитку агропромислового комплексу України: сучасний стан і перспективи вирішення: мат. II міжн. науково-практ. конф. (Київ, 18-19 березня 2002 р.). – К.: Стафед-2, 2002. – С. 181–182.
9. Сухий П. О. Особливості формування ринку продовольства Чернівецької області / П. О. Сухий // Науковий вісник Чернівецького університету: зб. наук. праць. – Вип. 53. Серія: географія. – Чернівці: ЧДУ: Рута, 2000. – С. 110–115.
10. Сухий П. О. Соціально-економічні аспекти формування та розвитку аграрного ринку в областях Карпато-Подільського регіону України. / П. О. Сухий // Історія української географії: Всеукр. наук.-теор. часопис. – Вип. 2 (14). – Тернопіль: Підручники та посібники, 2006. – С. 82–89.

Резюме:

Сухой П.А. ПРОСТРАНСТВЕННО-ВРЕМЕННЫЕ ОТЛИЧИЯ ФОРМИРОВАНИЯ ЕМКОСТИ РЫНКА ПРОДОВОЛЬСТВИЯ В ЗАПАДНОУКРАИНСКОМ РЕГИОНЕ.

Исследовано производство, потребление и формирование балансов продуктов питания в Западной Украине в 2008-2009 годах. Рассмотрена структура молочного рынка, условия его формирования, каналы реализации произведенного молока. Рассчитано баланс между рациональной нормой и фактическим потреблением отдельных продуктов питания в областях Западной Украины. Полученные показатели свидетельствуют о том, что населением региона потребляется 43,5% мяса, 71% молока, около 67% куриных яиц и овощебахчевых культур, 36% плодов и ягод от рекомендованных норм потребления.

Ключевые слова: агропродовольственный рынок, западная Украина, производство с/г продукции, рациональная норма потребления.

Summary:

Petro Sychij. SPATIAL-TEMPORAL DIFFERENCES IN FOOD MARKET CAPACITY FORMATION IN WEST-UKRAINIAN REGION.

Peculiarities of production, consumption and expense of basic meat and plant food products in Western Ukraine in 2008 – 2009 are disclosed. Structure and peculiarities of milk product market formation in conditions of formation of differently structured regional economic complex are considered. Balance between rational standard and actual consumption of some food products in West Ukrainian administrative regions is estimated. Estimation results show that the population consumes as follows: meat – 43,5%, milk – 71%, eggs, vegetable/melon field product – nearly 67%, fruit and berry – 36% out of recommended standard.

Key words: agri-food market, Western Ukraine, the production of agriculture products, rational consumption rate.

Надійшла 07.09.2010р.

УДК 911.5

Володимир ВОЛОВИК

ГЕОГРАФІЧНЕ ТРАКТУВАННЯ КОНЦЕПЦІЇ КУЛЬТУРИ

У статті розглядається географічне трактування концепції культури, аналізується етимологія терміну "культура", його дефініції. Для географічних досліджень у понятті "культура" цікава матеріальна складова, куди відносять: культуру праці й матеріального виробництва, культура побуту, культура топосу (архитектурні типи, селитебні ландшафти). Виділені основні концепції культури з географічного погляду: суперорганічна, епіфеноменальна, еволюціонізм, цивілізаційний підхід, дифузійнізм, культурний релятивізм.

Ключові слова: культура, етнокультура, географічне трактування концепції культури.

Постановка проблеми у загальному вигляді. Фундаментальні категорії: культура, простір,