

чинників, дослідження екологічного стану певного регіону та ін. факторів, що безпосередньо впливають на розвиток та концентрацію виробничих та трудових ресурсів [5].

**Висновки.** Володіючи значним господарським, людським та інтелектуальним потенціалом, Україна загалом та її регіони зокрема за інтегрованими оцінками ефективності економіки, рівнем життя та екологічної безпеки, а також конкурентноспроможності господарюючих суб'єктів значно поступається країнам Західної та Центральної Європи.

Нерівномірність регіонального розвитку і висока диференціація умов і рівня життя мешканців по території створюють передумови для виникнення соціальної напруги в суспільстві, загрожують її територіальній цілісності та стримують динаміку соціально-економічного зростання країни, ускладнюють міжнародне співробітництво, а саме в рамках європейських структур, уповільнюють та знижують ефективність ринкових перетворень.

За цих умов належить проводити виважене державне планування розвитку регіонів, виходячи із базових довгострокових цілей, забезпечуючи соціально-економічне зростання регіонів в поєднанні з демократизацією всіх сфер життя і прийнятними нормами і стандартами рівня та умов життя для всіх громадян країни незалежно від місця їх проживання.

#### **Література:**

1. Алымов А.Н., Заставный Ф.Д., Прейгер Д. К. Сбалансированность народнохозяйственного развития (региональные и отраслевые проблемы) – К.: Наукова думка, 1986 – 224 с.
2. Буян І. В., Гуменюк П. Д., Березюк Р.М. Економічна політика – Тернопіль: ТАНГ, 1997 – 160 с.
3. Горленко І. А., Руденко Л.Г., Малюк С.Н., Лебедь Н.П. Сбалансированное экономическое, социальное и экологическое развитие территории (экономико- географические аспекты) – К., 1991 – 56 с.
4. Дудник И. Н. Комплексное развитие сельского района – Полтава, 1993–205 с.
5. Регіони України: проблеми та пріоритети соціально-економічного розвитку: Монографія/ За ред. З.С. Варналія. – К.: Знання України, 2005 – 498 с.
6. Малес В.Н., Панченко Е.Г., Сенченко В.И. Комплексное планирование экономического и социального развития городов и районов – М.:Мысль,1978. – 220 с.
7. Мельник А.Ф. Державне регулювання економіки перехідного періоду – Тернопіль: Збруч, 1995 – 179 с.
8. Проблемы комплексного развития территории. Пособие – К.: Наукова думка, 1994. – 290 с.
9. Статистичний щорічник України за 2006 рік. Державний комітет статистики України – К.: Консультант, 2007 – 575 с.
10. Указ Президента України від 29 серпня 2003 року № 945 ( 945/2003) "Про роботу місцевих органів виконавчої влади щодо забезпечення сталого соціально-економічного розвитку регіонів" – К., 2003.

#### **Summary:**

*Kostyantyn Darchuk* TO THE PROBLEMS OF THE COMPLEX PLANNING OF SOCIO-ECONOMIC DEVELOPMENT OF SETTLEMENTS AND ADMINISTRATIVE DISTRICTS.

In the given article modern position of the complex planning of socio-economic development of settlements and administrative districts of territory of Ukraine, his basic problems, and ways of their overcoming, is exposed.

*Надійшла 16.05.2008.*

УДК: 911.314.17 (477.84)

Лілія ЗУБ

## **СОЦІОЛОГІЧНА ОЦІНКА РЕПРОДУКТИВНОЇ ПОВЕДІНКИ НАСЕЛЕННЯ РЕГІОНУ (НА ПРИКЛАДІ ТЕРНОПІЛЬСЬКОЇ ОБЛАСТІ)**

Взаємодія умов життя і демографічної системи здійснюється через інтенсивність демографічних процесів. Зміна демографічних процесів прискорилась, і сьогодні всі вони характеризуються швидкою зміною як на національному, так і на регіональному рівні. В 90-х роках ХХ ст. в Україні розгорнулася глибока демографічна криза, яка назрівала впродовж останніх тридцяти років, внаслідок зниження як природного, так і міграційного руху, а також погіршення якісних характеристик населення.

На жаль, не завжди можна отримати первинні матеріали, органами статистики не

ведеться облік усіх показників, які могли б бути використані при дослідженні якісних характеристик населення, деяких питань міграційного руху, рівня освіти, професійного і соціального складу, стану здоров'я, рівня забезпеченості матеріальними благами та ін. У більшості випадків необхідний більш деталізований вихідний матеріал, який потребує спеціальних обслідувань, анкетувань, соціолого-демографічних досліджень. Останні виявляють вплив соціально-економічних факторів на демографічні змінні шляхом вивчення ціннісних орієнтацій, установок і мотивів поведінки особи. Для такого дослідження використовуються соціологічні і соціально-психологічні методи дослідження, які пояснюють демографічну поведінку різних соціальних груп населення. Особливого значення такі методи набувають при дослідженні впливу соціально-психологічних факторів на відтворення населення. Останні включають в себе рівень санітарно-гігієнічних знань, світоглядні позиції, самооцінку стану здоров'я, репродуктивну поведінку населення (систему дій та відносин, які опосередковують народження чи відмову від народження дитини у шлюбі або поза шлюбом), сучасну політичну систему, звичаї, релігію, а тому виступають важливими чинниками формування сучасної геодемографічної ситуації.

Об'єктом нашого дослідження є населення Тернопільської області, предметом – його репродуктивна поведінка. З метою дослідження останньої нами були поставлені завдання визначити репродуктивні орієнтації та дітородну поведінку населення Тернопільської області в соціологічній оцінці шляхом дослідження впливу соціально-економічних, екологічних, медико-організаційних факторів та міграції на їх формування. Для вивчення мотиваційних аспектів народжуваності, міграційної та шлюбно-сімейної поведінки населення ми застосовували метод анонімного анкетування. Було опитано 202 особи віком 18-35 років (48 чоловіків та 154 жінки), тобто найбільш репродуктивно активне населення. Серед запропонованих питань основна увага акцентувалась на таких, як бажана та реальна кількість дітей у сім'ї, мотиви відсутності дітей, відкладання та відмова від народження дитини, причини розлучень у сім'ях, виїзду за кордон (міграцій) серед чоловічого та жіночого, міського та сільського населення. Аналіз анкет дав можливість вивчити репродуктивну та дітородну поведінку молоді, а також визначити вплив різних факторів на рівень народжуваності в області.

В умовах глибокого спаду виробництва та дестабілізації суспільства негативні тенденції відтворення населення дуже швидко посилюються і змінюється його демографічна поведінка. Остання є системою дій і відносин, що включає, крім репродуктивної, шлюбну поведінку, міграційну рухливість, соціальну мобільність, соціально-гігієнічну поведінку, пов'язану з охороною здоров'я і збереженням життєдіяльності, тобто поведінку (індивідуальну, сімейну, групову), що визначає на макрорівні динаміку і відтворення основних демографічних структур [7, с. 94].

Вивчення репродуктивної мотивації дозволяє визначити і посилити ті мотиви, вплив яких на даному етапі більшою мірою сприяє забезпеченню потреб суспільства у відтворенні населення [1, с.762]. Існує в основному два типи мотивації народження дітей: перший – економічний – безпека у похилому віці та економічна віддача, що її батьки чекають від своїх дітей; другий – психологічний – задоволення, яке одержують батьки від дітей, передача сімейних цінностей і самореалізація. Досить давно суспільство взяло на себе функцію забезпечення добробуту, зокрема дітей та людей старшого віку; якщо ж сімейна ідентичність зникає, то залишається небагато стимулів мати дітей [4, с.79].

Щодо мотивів відсутності дітей у сім'ях, то вони наступні [5, с.288]: недостатній рівень доходів, відсутність нормальних житлових умов, незавершена фахова освіта, недоступні за цінами послуги дитячих і медичних закладів, несприятливі вік, здоров'я жінки, бажання "пожити для себе", відкладання народження дітей та ін.

Слід також зазначити, що мотиви народжування дітей значною мірою диференційовані етнічною приналежністю батьків, національною традицією, релігійними нормами. Щодо

релігій, то їх погляди на народжуваність сформувались дуже давно, і більшість з них має консервативний характер.

Репродуктивна мотивація певною мірою визначається репродуктивними установками, які формуються в дитячому віці. Велике значення у формуванні репродуктивних установок має кількість дітей у родині, з якої походить мати (в меншій мірі батько). Якщо жінка народилась у багатодітній сім'ї, то вона й сама хоче мати більше дітей, ніж у середньому (при умові рівності інших факторів – освіти, професії, місця проживання тощо). Якщо вона єдина дитина в батьків, то, очевидно, прагнутиме й сама виховувати лише одне дитя [2, с.12]. Таким чином, сучасна малодітна сім'я в нашій країні не тільки не забезпечує розширеного відтворення її населення, але також формує у майбутніх батьків орієнтацію на одно-, дводітну сім'ю.

Значний вплив на розмір сім'ї має психологічний клімат у ній, відносини між подружжям. В сім'ях, де і чоловік, і жінка задоволені шлюбом, де існує емоційна близькість, друга дитина народжується значно частіше, ніж у тих родин, де відсутнє взаєморозуміння, часті конфлікти і коли хоча б один із подружжя не задоволений шлюбом і думає про розлучення. Саме тому взаємозв'язок між стабільністю шлюбно-родинних відносин і кількістю дітей у молодій сім'ї набагато тісніший.

Причиною зменшення розміру сім'ї є й соціально-економічна криза, що породжує житлові та побутові проблеми, зростання безробіття. Кризи в сім'ях, незадоволення їх матеріальних і культурних потреб, зміна морально-психологічного клімату в суспільстві призвели до зростання кількості розлучень. До речі, за рівнем розлучень останніми роками Україна посідає четверте місце в світі [3, с. 11]. Зростає частка сімей з однією дитиною, зменшується число повних і збільшується кількість неповних сімей. Більшість батьків не планують поповнювати родину, оскільки матеріальний стан не кожної молодої сім'ї може забезпечити нормальні умови розвитку та виховання. Переважання сім'ї з двома батьками, заснованої на офіційному шлюбі, дедалі більше поступається місцем одnobатьківським сім'ям, очолюваним здебільшого жінками. У неповних сім'ях виникає проблема “важких” дітей і підлітків, в результаті чого знижується рівень народжуваності [4, с.78]. Тому значно скоротився контингент подружніх пар, які мають оптимальні умови для народження дітей.

Отже, негативним аспектом формування майбутнього рівня народжуваності серед населення Тернопільської області має установка сучасної молоді на відкладання народження першої дитини (59,4 % опитаних, в т.ч. 58,4 % жінок та 62,5 % чоловіків), у більшості випадків на 1-2 роки, максимум - до 7 років. Лише 21,8 % опитаних не бажають відкладати народження дитини після одруження, причому більшість з них – чоловіки (75,0 %); частка жінок у цій ситуації значно нижча (18,2 %), тобто фактично лише кожна п'ята жінка згідна народжувати дитину відразу після одруження.

Ще однією негативною тенденцією області за останнє десятиріччя є виїзд найбільш працездатної та найбільш репродуктивної частини населення за межі області та держави, що не може не відбитися на народжуваності. Так, для покращення фінансового становища сім'ї виїхати за кордон висловили бажання 58,4 % опитаних, з них 54,5 % жінок та 70,8 % чоловіків. У більшості випадків респонденти пропонували термін 1-3 роки, максимум до 5 років, що, зрозуміло, теж призводить до відкладання або й відмову від народження дітей.

Дані соціологічного дослідження, проведеного нами, показують, що сучасні жінки в середньому бажають мати двох дітей (72,3 %). Лише 8,9 % респондентів хочуть мати одну дитину в сім'ї, а троє і більше дітей бажали б 18,8 % опитаних, тобто більш як у два рази, але це не досягається внаслідок того, що більшість населення відкинута за межу бідності. Насправді кількість дітей у сім'ях Тернопільської області не відповідає бажаній їх кількості (рис. 1).

Отже, аналізуючи різницю між бажаною і фактичною кількістю дітей у сім'ї, важливо відмітити, що однією дитиною хотіла б обмежитися лише кожна десята сім'я, а мати троє

дітей бажає кожна п'ята сім'я. Більшість же (72 %) згодні мати двоє дітей у сім'ї. На запитання, чи хотіли б респонденти обмежитися однією дитиною в сім'ї, негативно відповіли 85,2 % осіб. Фактично ж в області майже кожна друга сім'я – однодітна, кожна третя – дводітна, а троє і більше дітей народжуються лише у кожній 24-ій сім'ї.

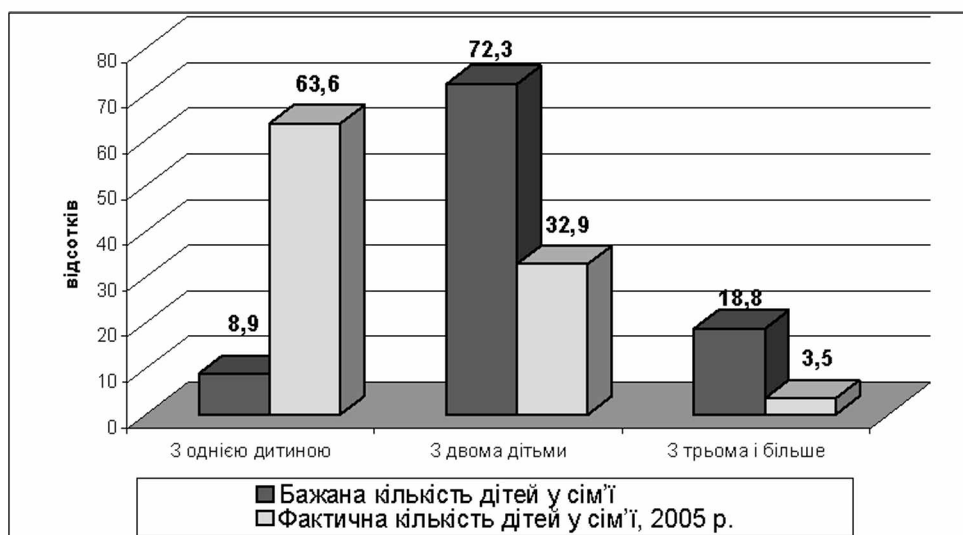


Рис. 1. Бажана та фактична кількість дітей у сім'ях Тернопільської області

Отримані результати підтверджують й статистичні дані (табл. 1). Останні свідчать про стійку тенденцію до зростання частки однодітних сімей в області за останній міжпереписний період (майже у 1,5 рази), переважно за рахунок міського населення, та зниження частки сімей з двома, трьома і більше дітьми (останнє – майже втричі). Причому варто наголосити на зміні орієнтації щодо кількості дітей у сім'ї саме міського населення: якщо у 1989 р. частки сімей з однією та двома дітьми майже зрівноважувалися, то у 2001 р. (лише за 12 років) це співвідношення різко змінилося на користь однодітних сімей (більше як удвічі).

Опитування також показало, що із 118 осіб, що народились у селі, не змінили місця проживання 60 осіб; решта (142 особи) зараз проживає у міських поселеннях, причому змінюють місце проживання із села на місто у більшості випадків саме жінки. А репродуктивні установки сільських жінок значно відрізняються від міських: останні обмеження дітонародження пояснюють прагненням здобуття вищої освіти та отримання відповідного місця роботи. Серед опитаних вищу освіту мали 12 % осіб (усі жінки), незакінчену вищу – 88 % осіб (84,4 % жінок та усі чоловіки). Зрозуміло, що здобуття освіти та відповідної професії вимагає багато часу, тому сучасні жінки відкладають одруження та народження дітей на більш пізній термін. Так, оптимальним віком жінки для одруження більшість респондентів (51,5 %) визначили вік 22-25 років; до 21 року – 30,7 %; більше 25 років – 17,8 % осіб. Для чоловіків найсприятливішим для одруження вважають вік 25-30 років (51,5 %); 22-25 років – 37,6 %; 30-35 років – 10,9 % опитаних. Дана ситуація може позитивно вплинути на зростання шлюбності, а отже, й народжуваності в області, оскільки наша молодь у питанні взяття шлюбу орієнтується на більш ранній вік, ніж, скажімо, молоді люди східних областей України. Значною мірою це пояснюється впливом традицій та релігії. Населення західної частини нашої держави завжди були орієнтовані на створення багатодітних сімей, але, на жаль, такі цінності поступово втрачають своє значення в сучасний період, хоча повністю ще не відмирають. Наприклад, в області ще переважає офіційно зареєстрований шлюб над громадянським шлюбом, але частка останнього з кожним роком зростає. А діти в офіційно одруженій молодій сім'ї народжуються частіше, ніж у

сім'ях, що живуть “на віру”. Так, на запитання, чи впливає офіційно зареєстрований шлюб на народження більшої кількості дітей у сім'ї позитивно відповіли 65,4 % опитаних (71,4 % жінок та 45,8 % чоловіків), хоча вже кожен другий чоловік та кожна третя жінка вважають взаємозв'язок між офіційним шлюбом та народженням дітей неважливим.

Таблиця 1

**Розподіл сімей у Тернопільській області за кількістю дітей віком до 18 р.**  
(за даними переписів, відсотків)

	<i>З однією дитиною</i>	<i>З двома дітьми</i>	<i>З трьома і більше</i>
<b>1989</b>			
Все населення	44,0	43,9	12,1
Міське	46,7	45,7	7,6
Сільське	41,7	42,3	16,0
<b>2001</b>			
Все населення	57,1	38,7	4,2
Міське	67,1	30,0	2,9
Сільське	47,1	47,5	5,4

Якщо тривалий час (1959-1989) середній розмір сім'ї залишався майже незмінним чи коливався в незначних межах (3,7-3,5 осіб), то лише за останні 16 років цей показник скоротився до трьох осіб (табл. 2).

Таблиця 2

**Кількість сімей у Тернопільській області за розміром (відсотків)**

Роки	Всього сімей	у тому числі складаються з осіб			Середній розмір сім'ї, осіб
		<i>двох</i>	<i>трьох</i>	<i>чотирьох і більше</i>	
<b>1959</b>	273989	23,8	26,0	50,2	3,7
<b>1970</b>	286683	25,4	23,0	51,6	3,7
<b>1979</b>	295765	29,7	24,2	46,1	3,5
<b>1989</b>	294112	31,4	23,0	45,6	3,5
<b>2000</b>	287856	20,5	18,7	43,4	3,3
<b>2005</b>	284365	25,5	19,4	36,1	3,0

Важливу роль у формуванні репродуктивних установок молоді сім'ї, особливо жінок, відіграє кількість дітей у родині, з якої походять молоді батьки. У нашому випадку з одnodітних сімей походять лише 8 % опитаних, 66,3 % походять із дводітної сім'ї та 25,7 % - із сім'ї, де було троє і більше дітей. Майже кожна четверта жінка (26 %) та кожен четвертий чоловік (25 %) походять із багатодітної сім'ї.

Змінилися погляди сучасної і “колишньої” молоді щодо впливу кількості дітей у сім'ї на рішення батьків розлучитися. Якщо раніше розлучення вважалося крайньою формою розриву стосунків у сім'ї, то зараз це сприймається як належне явище, і все менше батьки зважають на дітей. Маючи здебільшого одну дитину, жінки все частіше зважуються на розлучення, не боячись залишитися самотньою, не кажучи вже про розлучення бездітних сімей. Так, 56 % опитаних (52 % жінок та 67 % чоловіків) вважають, що розлучення не залежить від кількості дітей у сім'ї. Серед чинників, які могли б стати вирішальними у прийнятті рішення про розлучення, більшість респондентів назвали алкоголізм, наркоманію, СНІД, злочинність (81,2 %) та подружню невірність (79,2 %); на другому місці серед причин розлучень – сімейні конфлікти (47,5 %); далі йдуть фінансова нестабільність сім'ї та прагнення до незалежності (по 6,9 %), відсутність спільних дітей (5,9 %), постійна зайнятість одного з подружжя (3,0 %) та стан здоров'я (1,0 %). Отже, як бачимо, головними причинами, що призводять до розлучень, молодь вважає не економічну, а соціальну кризу суспільства, тобто, знецінення моральних норм і цінностей попередніх поколінь.

Важливим моментом анкетування було вивчення репродуктивної мотивації сучасної молоді, зокрема, визначення вирішальних факторів, котрі найбільше можуть вплинути на

відмову від народження дітей у сім'ї. Так, найбільшу перевагу респонденти надають стану здоров'я чоловіка чи жінки (82,2 % опитаних поставили цей пункт на перше місце), житловим умовам (71,3 %), доходу сім'ї (63,4 %), далі йдуть спадкові хвороби (60,4 %), зайнятість обох членів подружжя (39,6 %), екологічна ситуація (30,7 %) та якість медичних послуг (24,8 %). Дуже мало, на думку опитаних, впливають на відмову від народження дитини такі фактори, як зростання цін на дитячі товари (14,9 %) та якість продуктів харчування (4,0 %).

#### **Література:**

1. Демографічна криза в Україні: Проблеми дослідження, витоки, складові, напрями протидії / За наук. ред. В. Стещенко. – К., 2001. – 559 с.
2. Лібанова Е.М. Особливості сучасних демографічних процесів в УРСР. – К., 1984. – 48 с.
3. Лібанова Е. Демографічний колапс // Урядовий кур'єр. – 2 бер. – 2004. - № 40. – С. 11.
4. Міграційні процеси в сучасному світі: світовий, регіональний та національний виміри: Понятійний апарат, концептуальні підходи, теорія та практика: Енциклопедія / За ред. Римаренка Ю. – К.: Довіра, 1998. – 911 с.
5. Романюк А.І. Демографічні студії: Вибрані праці канадсько-українського демографа А.І. Романюка / Гол. ред. Стещенко В.С. – К, 1997. – 303 с.
6. Статистичний щорічник Тернопільської області за 2005 р. / За ред. В.Г. Кирича. – Тернопіль, 2006.
7. Управление демографическими процессами. – М.: Статистика, 1980. – 119 с.

#### **Summary:**

*Liliya Zub.* SOCIOLOGICAL EVALUATION OF REPRODUCTIVE BEHAVIOR OF THE REGIONS POPULATION (ON THE EXAMPLE OF TERNOPIL REGION).

The role of socio-psychological factors in formation of geodemographic processes of the region is elucidated in the article. The results of sociological survey of young people are analyzed; their modern points of view on the role of family and number of children are shown.

*Надійшла 15.05.2008.*

УДК 911.3:338.4

Надія КОПЕР

## **МЕТОДИЧНІ ПІДХОДИ ДО ВИВЧЕННЯ ВПЛИВУ ПРОМИСЛОВОСТІ НА СОЦІАЛЬНИЙ РОЗВИТОК РЕГІОНІВ**

**Постановка проблеми.** В умовах ринкових перетворень промислове зростання регіонів є одним із найважливіших чинників їх соціального розвитку. Цей вплив простежується на всіх територіальних рівнях і в різних формах. Відбувається він головним чином через промислові підприємства: по-перше, шляхом забезпечення матеріальних потреб їх працівників (для цього використовуються кошти підприємств з фонду соціального розвитку); по-друге, через створення відомчих об'єктів соціальної інфраструктури (закладів дитячого дошкільного виховання, культури, медичного обслуговування, торгівлі, побутових послуг тощо).

**Аналіз останніх досліджень і публікацій.** Незважаючи на чималу кількість праць з тематики соціальної переорієнтації промисловості в ринкових умовах [2, 4, 5, 10, 15, 21 та ін.], тільки у небагатьох із них розглядаються методичні аспекти дослідження даної проблематики [ 8, 17, 18 та ін.].

**Постановка завдання.** З метою обґрунтування трансформації соціальних процесів у комплексі з процесами промислового розвитку регіонів необхідно провести суспільно-географічні дослідження, серед яких основне місце займають методичні розробки і рекомендації. Крім того, більшість досліджень з соціальної переорієнтації промисловості регіонів проводилися на рівні обласних регіонів. Ми ж ставимо за мету перенести акцент дослідження з мезорівня на мікрорівень, тобто розробити методiku для дослідження цієї проблеми на рівні, передусім, низових регіонів (адміністративних районів та міст обласного підпорядкування).