
Галина ОЛІЯР,
Природний заповідник «Медобори»
Олег НАБОЛОТНИЙ,
ГО «Княжий ліс»
Олексій ВАСИЛЮК

Інститут зоології імені І. І. Шмальгаузена НАН України

«ЛОШНІВСЬКА СТІНКА» - НОВИЙ ОБ'ЄКТ ПРИРОДНО-ЗАПОВІДНОГО ФОНДУ ТЕРНОПІЛЬСЬКОЇ ОБЛАСТІ

Природно-заповідний фонд Тернопільщини поповнився новим об'єктом – Тернопільська обласна рада 26 серпня 2022 року ухвалила рішення про створення ландшафтного заказника місцевого значення «Лошнівська стінка». Охоронний статус отримали майже 124 гектари лісу та заплави річки Гнізна.

Новостворений заказник розташований між с. Кровинка та с. Лошнів Терехівської об'єднаної територіальної громади Тернопільської області (мал. 1). Назва заказника запозичена з місцевої назви урочища.

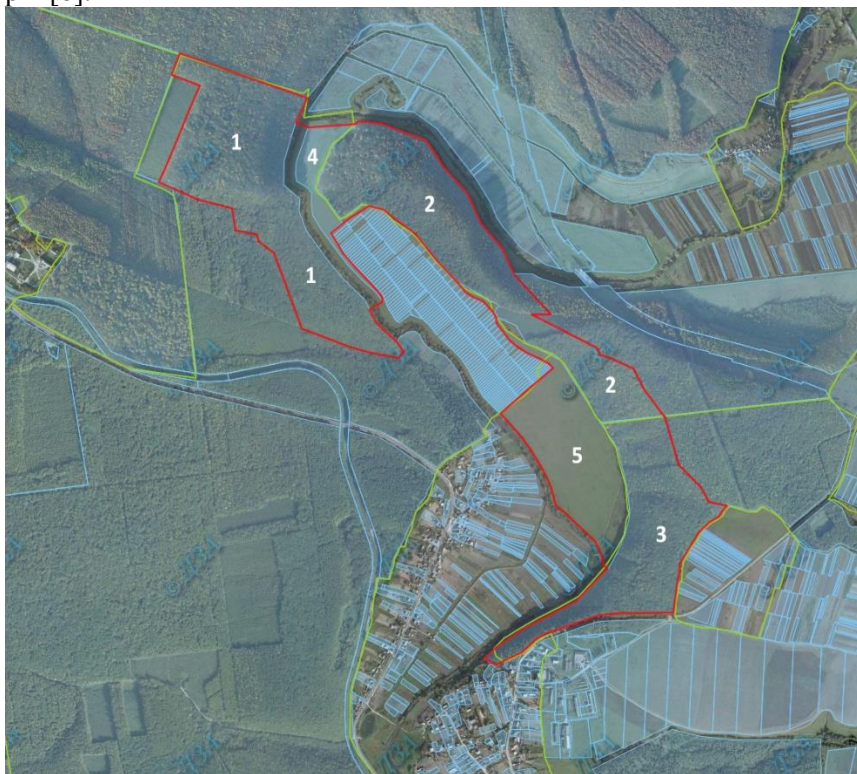
Це лісовий масив на підвищеному плато, який підковоподібно огинає річка Гнізна формуючи долину із лучною та фрагментами лучно-болотної та прибережно-водної рослинності (мал. 2).

Лісове урочище Лошнівська Стінка знаходиться в лісостеповій природній зоні на Тернопільському плато Подільської височини. Річка Гнізна (ліва притока Серету) підковоподібно огинає лісовий масив, утворюючи мальовничу долину. Відносна висота становить 90 м, абсолютна висота – 270 – 360 м. Плато має незначний нахил поверхні з півночі на південь і з північного заходу на південний схід. Ґрунти лучно-чорноземні та чорнозем опідзолені, крупнопилуватосередньосуглинисті [8].

Ландшафтний заказник місцевого значення, відповідно до Екологічної мережі Тернопільської області, знаходиться в межах Серетського міжрегіонального екологічного коридору Терехівського природного ядра місцевого значення [2, 9, 10].

Термічний режим характеризується м'якою зимою із середніми температурами січня від -4,5°C до -5,5°C і теплим літом із середніми температурами липня +18-19°C. Теплий період року із

середньодобовими температурами вище 0°C триває 253 дні. Середньорічна температура на поверхні ґрунту становить 8°C. Суми активних температур коливаються від 2400°C до 2500°C. Річна кількість опадів 670 – 550 мм, близько 70 – 75% з них випадає на теплий період року. Коефіцієнт зволоження коливається від 0,92 до 1,11, тобто зволоження достатнє. Радіаційний баланс змінюється в межах від 39 до 41,5 ккал/кв.см за рік [8].



**Рис. 1 Приуроченість ландшафтної заказника
«Лошнівська стінка»**

Більша частина території заказника – природний широколистяний ліс, представлений стиглими та середньовіковими деревостанами, з перевагою дуба звичайного (*Quercus robur*) у складі із значною часткою участі граба звичайного (*Carpinus betulus*) та клена гостролистого (*Acer platanoides*). Є невеликі ділянки березового лісу та кленового з інтродукованою модриною.

Підріст помірно густий, його формують клен гостролистий (*Acer platanoides*), явір (*Acer pseudoplatanus*), граб звичайний (*Carpinus betulus*), дуже рідко трапляється бук лісовий (*Fagus sylvatica*). У підліску поодинокі ростуть бруслина європейська (*Euonymus europaeus*), жимолость пухнаста (*Lonicera xylosteum*), бузина чорна (*Sambucus nigra*). Трав'яне вкриття формують типові види: зеленчук жовтий (*Lamium galeobdolon*), яглиця звичайна (*Aegopodium podagraria*), копитняк європейський (*Asarum europaeum*), осока волосиста (*Carex pilosa*), зірочник ланцетоподібний (*Stellaria holostea*), підмаренник запашний (*Galium odoratum*), печіночниця звичайна (*Hepatica nobilis*). Також зустрічається конвалія звичайна (*Convallaria majalis*) – вид, внесений до Переліку рідкісних і таких, що перебувають під загрозою зникнення, видів рослинного світу на території Тернопільської області [1].



Рис. 2 Заказник «Лошнівська стінка»

Під час експедицій до урочища 29.02.2020 р., 05.08.2020 р., 27.03.2021 р. виявлено рідкісні рослини, які занесені до Червоної книги України та перебувають під охороною міжнародних конвенцій (CITES, Додатку V Оселищної Директиви): гніздівку звичайну (*Neottia nidus-avis* L. (Rich) – зростає поодинокі; любку дволисту (*Platanthera bifolia* L. (Rich) – зростає спорадично на площі 30 м²; підсніжник білосніжний (*Galanthus nivalis* L.) – зростає на значній площі, щільність на окремих ділянках сягає 25-30

різновікових рослин на 1м² з домінуванням генеративних [4, 7, 11, 13].

До лісового масиву примикають заплавні луки з фрагментами лучно-болотної та прибережно-водної рослинності вздовж меліоративних каналів.

Більшість території заказника формують оселища Резолюції 4 Бернської конвенції та Додатку I Оселищної директиви, які потребують охорони: G1.A1 *Quercus – Fraxinus – Carpinus betulus* woodland on eutrophic and mesotrophic soils / Ліси *Quercus – Fraxinus – Carpinus betulus* на евтрофних і мезотрофних ґрунтах. Вздовж меліоративного каналу є фрагменти рідкісних оселищ F9.1 Прирічкові чагарники; C3.2 Water-fringing reedbeds and tall helophytes other than canes / Літоральні угруповання високих гелофітів (крім очерету). Луки представлені невеликими за площею оселищами E3.4 Moist or wet eutrophic and mesotrophic grassland / Мокрі або вологі евтрофні і мезотрофні луки та E2.2 Low and medium altitude hay meadows / Рівнинні та низькогірні сінокісні луки. Збереження цих оселищ є важливим для європейського співтовариства [8].

В лісовому урочищі у 2020 році проводилися дослідження тваринного світу за допомогою фото та відеофікасації лісовими камерами [6, 13].

Вдалося зафіксувати види тварин, які знаходяться під охороною Червоної книги України: тхора лісового (*Mustela putorius*) та сову довгохвосту (*Strix uralensis*), а також види тварин, які знаходяться під охороною Конвенції про охорону дикої флори та фауни і природних середовищ існування в Європі: борсука європейського (*Meles meles*) куницю лісову (*Martes martes*). В лісовому масиві та долині річки Гнізна зареєстровано птахів, які знаходяться під охороною Резолюції 6 Бернської конвенції: лелеку білого (*Ciconia ciconia*), рибалочку блакитного (*Alcedo atthis*), жовну чорного (*Dryocopus martius*), жовну сивого (*Picus canus*), сорокопуда тернового (*Lanius collurio*); Конвенції про міжнародну торгівлю видами дикої фауни і флори, що перебувають під загрозою зникнення: вівсянку звичайну (*Emberiza citrinella*), коноплянку (*Acanthis cannabina*), щиглика звичайного (*Carduelis carduelis*), вільшанку (*Erithacus rubecula*), берестянку звичайну (*Hippolais icterina*), кропив'янку чорноголову (*Sylvia atricapilla*),

дрозда чорного (*Turdus merula*), дрозда співочого (*Turdus philomelos*), вивільгу звичайну (*Oriolus oriolus*). [4, 5, 12].

В осінньо-зимовий період тут фіксується активний міграційний рух сарни європейської (*Capreolus capreolus*) з лісових масивів правого на лівий берег річки Гнізна та навпаки, що свідчить про важливість лісового урочища Лошнівська Стінка для міграції диких копитних тварин. Серед інших ссавців лісовими камерами зафіксована лисиця звичайна (*Vulpes vulpes*), заєць сірий (*Lepus europaeus*), мишак європейський (*Sylvaemus sylvaticus*) та представники ряду рукокрилих (*Chiroptera*), які всі занесені до Червоної книги та міжнародних охоронних списків, визначення видового складу яких, потребує додаткового дослідження.

Також тут зустрічаються канюк звичайний (*Buteo buteo*), зимняк (*Buteo lagopus*), боривітер звичайний (*Falco tinnunculus*), яструб малий (*Accipiter nisus*), чапля сіра (*Ardea cinerea*), крук (*Corvus corax*), бджолоїдка звичайна (*Merops apiaster*), припутень (*Columba palumbus*), горлиця звичайна (*Streptopelia turtur*), костогриз звичайний (*Coccothraustes coccothraustes*), підкоришник звичайний (*Certhia familiaris*), гаїчка болотяна (*Poecile palustris*) та багато інших.

На заплаві долини річки Гнізна трапляються вуж звичайний (*Natrix natrix*), ящірка прудка (*Lacerta agilis*), веретільниця ламка (*Anguis fragilis*), представники земноводних (Amphibia). Фіксується значна різноманітність мишовидних гризунів та ентомофауни, видовий склад яких потребує додаткового дослідження.

Територія заказника має естетичну цінність, оскільки поєднує в собі мальовничу долину річки Гнізна із багатим різнотрав'ям та природний широколистяний ліс із віковими дубами. Таке поєднання різноманітних природних комплексів та горбогірний рельєф формує сприятливий фон для фізичного (екологія) та психологічного (естетика) здоров'я, як місцевих жителів, так і туристів.

Новостворений об'єкт ПЗФ має історико-культурне значення. На його території, знаходиться городище ранньозалізного віку, яке відкрито у 1970 р. викладачем Тернопільського педінституту Й. М. Свинком. В 1991 р. тут проводилися археологічні пошукові роботи під керівництвом О. Ситника, який зробив переріз валу та заклав кілька траншей на

укріпленій території. На основі отриманого матеріалу дослідник відніс його до Гальштатської культури ранньозалізного віку. Згодом М. Бандрівський відніс Лошнівське городище до Висоцької культури. У 2008 році експедицією Інституту археології Львівського національного університету імені Івана Франка на чолі із Б. Завітій встановлено, що городище Лошнів-I, селища Лошнів-II, Лошнів-III та курганна група поховань Лошнів-IV відносяться до культури Гава-Голігради (1100 – 700 р.р. до н.е.). Такого роду пам'ятка археології є унікальною та становить значну історико-культурну цінність для України [3].

На території заказника планується запровадити режим, визначений Законом України «Про природно-заповідний фонд України» для заказників:

- заборона будь-яких лісогосподарських заходів;
- заборона порушення ґрунтового покриву та видобування корисних копалин;
- заборона полювання;
- заборона випалювання сухої трави;
- заборона збору рідкісних рослин;
- заборона зміни гідрологічного режиму заплави;
- заборона використання агрохімічних речовин;
- заборона влаштування сміттєзвалищ та інші форми забруднення території;
- масовий відпочинок та облаштування рекреаційних пунктів.

Пропонується режим непрямого використання природних ресурсів та охорони з дозволом використання території в науково-пізнавальних, рекреаційно-туристських та еколого-освітніх цілях, які не призводять до знищення природного комплексу, що охороняється.

Завдяки створенню заказника у цьому районі сформується комплексний ландшафтно-культурний об'єкт, який дозволить зберегти біорізноманіття долини річки Гнізна і лісового масиву урочища Лошнівська Стінка, а також історико-культурні пам'ятки, а сам об'єкт природно-заповідного фонду стане ядром Серетського міжрегіонального екологічного коридору.

Література:

1. Види рослин, занесені до переліку рідкісних і таких, що перебувають під загрозою зникнення на території Тернопільської області

-
- [//https://ecology.te.gov.ua/roslinnij-i-tvarinnij-svit/roslinnij-svit/#l-roslinnij-svit](https://ecology.te.gov.ua/roslinnij-i-tvarinnij-svit/roslinnij-svit/#l-roslinnij-svit).
2. Екологічна мережа Тернопільської області
[//https://ecology.te.gov.ua/zberezhennya-biologichnogo-ta-landshaftnogo-riznom/ekologichna-merezha1/#l-ekologichna-merezha1](https://ecology.te.gov.ua/zberezhennya-biologichnogo-ta-landshaftnogo-riznom/ekologichna-merezha1/#l-ekologichna-merezha1).
 3. Завітій Б. І. Дослідження Лошнівського городища ранньозалізного віку та його околиць у 2008 р. Вісник Інституту археології, Львів - ЛНУ ім. І.Франка, 2009. Вип. 4 - с.111-129.
 4. Конвенція про міжнародну торгівлю видами дикої фауни і флори, що перебувають під загрозою зникнення
[//http://www.cites.org/eng/resources/species.html](http://www.cites.org/eng/resources/species.html).
 5. Конвенція про охорону дикої флори і фауни та природних середовищ існування в Європі (Берн, 1979) // Київ, 1998. – 76 с.
 6. Наболотний О. І. Зустріч ссавців у лісовому урочищі "Дача Теревовлянська" (Тернопільська область). Матеріали до Атласу ссавців України. – Вип. 20, Київ, LAT&K, 2021. – с. 181.
 7. Національний каталог біотопів України. За ред. А.А. Куземко, Я.П. Дідуха, В.А. Онищенко, Я. Шеффера. – К.: ФОП Клименко Ю.Я., 2018. – 442 с.
 8. Природні умови та ресурси Тернопільщини [Текст] / наук. ред.: М. Я. Сивий, Л. П. Царик. – Тернопіль: Терно-граф, 2011. – 512 с.
 9. Царик Л. П. Збереження ландшафтного різноманіття Західного Поділля в контексті формування регіональної екомережі /Л. П.Царик //Роль природно-заповідних територій Західного Поділля та Юри Ойцовської у збереженні біологічного та ландшафтного різноманіття: Збірник наукових праць українсько-польської наукової конференції. – Гримайлів-Тернопіль: Лілея, 2003. С.– 107-114.
 10. Царик Л. П. Регіональна екомережа: географічні аспекти формування і розвитку (на матеріалах Тернопільської області) / П. Л. Царик – Тернопіль: Видавн. відділ ТНПУ, 2005. – 172 с.
 11. Червона книга України. Рослинний світ // за ред. Я. П. Дідуха. – К.: Глобалконсалтинг, 2009. – 900 с.
 12. Червона книга України. Тваринний світ. / за ред. І. А. Акімова. – К.: Глобалконсалтинг, 2009. – 624 с.
 13. Nabolotnyi O, Oliiar H, Kulikovskiy B (2022). Finds of mammals, birds and rare plants in the projected Regional Landscape Park "Kniazhyj lis" (Ternopil region, Ukraine). Version 1.2. Ukrainian Nature Conservation Group (NGO). Occurrence dataset <https://doi.org/10.15468/ezckdt> accessed via GBIF.org on 2022-09-14.
-