

ПРОЕКТОВАНИЙ ЛАНДШАФТНИЙ ЗАКАЗНИК «НОВОСІЛКІВСЬКИЙ» - ПРИРОДНЕ ЯДРО ТОВТРОВОГО ЕКОКОРИДОРУ

Товтрове пасмо – особливе геологічне, геоморфологічне та ландшафтне природне утворення. Товтрова горбисто-рифова гряда – чітко виражений орографічний елемент рельєфу Поділля, є унікальною пам'яткою природи та геологічного минулого, формування якого відбувалося в прибережних водах Сарматського моря 15-20 млн. років тому. Основним матеріалом для утворення рифу були відмерлі рештки організмів з вапняковим скелетом: літотамнієві водорості, маховатки, молюски, серпули та інші колоніальні організми, які розвивалися на піднятих ділянках морського дна, і завдяки специфічним умовам їх консервації осадовими породами, збереглися у прижиттєвому положенні, сформувавши поклади вапняків [4].

Антропогенне освоєння території Поділля, і зокрема земель довкола Товтр, має давні історичні корені. Всі рівнинні ділянки були поступово перетворені на орні землі, а схили із значною крутизною використовувались як сінокоси і пасовища. Тому, на сьогоднішній час, типових для Поділля лісових, степових та лучних ценозів залишилося зовсім мало. Збереглися лише окремі лучно-степові ділянки невеликої площі у непридатних для господарської діяльності крутих схилах Товтр, з виходами на поверхню вапнякових скель та кам'яни розсипів, а також ліси на вершинах та схилах товтр, але давнє їх господарське використання внесло значні зміни в склад їх порід та вікову структуру.

Товтровий кряж чітко виділяється у рельєфі Поділля у вигляді пасма горбів різної висоти шириною 3-5 км формуючи міжрегіональний Товтровий екологічний коридор, який через національний Дністровський забезпечує можливість міграції фауни у Галицько-Слобожанський та Степовий широтні екокоридори екомережі України [6, 7, 8].

На жаль, територія Товтрового пасма не формує безперервного природного утворення, а перервана агроценозами, особливо у виположеній північній його частині. Тому надзвичайно

важливим є взяття під охорону та забезпечення від подальшої руйнації степових, лучних, лучно-степових та острівних лісових ділянок, які зберігають залишки автохтонної флори і фауни і можуть стати проміжними ланками ланцюга ділянок, які забезпечать функціонування цього екокоридору

Методика та матеріали

Територія, яка пропонується для створення ландшафтного заказника місцевого значення «Новосілківський», обстежувалася науковими працівниками природного заповідника «Медобори» впродовж 2020 року в різні сезони.

Дослідження проводились маршрутним методом з фотофіксацією та встановлення координат знахідок рідкісних та червонокнижних видів, а також підрахунку чисельності на одиницю площі масових червонокнижних видів (*Galanthus nivalis* L.) навесні.

Обговорення

Територія, перспективна для створення ландшафтного заказника «Новосілківський», заходиться на північній околиці с. Новосілка Скалатської територіальної громади. Ділянка розташована на головному пасмі Товтр, перетинаючи його з північного сходу на південний захід і буде об'єднувати 6 добре збережених лісових та лучно-степових ділянок загальною площею 96 га (рис. 1, 2).

Лісовий масив (1) – це частина острівного лісового урочища Грабник на вершині Товтровою пасма (70,5 га). З південно-східної частини до нього примикає невеликої площі лучно-степова ділянка площею 1,3 га (2), яка смугою шириною 30-50 м з'єднує урочище Грабник з проектованою комплексною пам'яткою природи місцевого значення «Останці Подільських товтр» – 15,4 га (4) та сакральною пам'яткою в складі каплиці з джерелом – 0,05 га (3). Зі сходу до вищевказаних об'єктів примикає ще одна товтра із добре збереженим лучно-степовим різнотрав'ям, площею 2 га (5), а південніше знаходиться масив товтр з виходами на поверхню вапнякових порід та теж добре збереженими лучно-степовими ценозами – 6,9 га (6).

Проектований об'єкт природно-заповідного фонду утворить природне ядро регіонального значення, яке є місцем концентрації специфічного флористичного та фауністичного комплексу,

властивого для Товтр. Разом з природним заповідником «Медобори», який є природним ядром національного значення, стане важливою функціональною частиною міжрегіонального Товтровоного екокоридору [7, 8].

Лісовий масив (кв. 27 в. 11, 12, 13, 14, 15, 16; кв. 28 в. 1, 2, 3, 8, 10, 11, 12, 15 Скалатського лісництва ДП «Кременецьке лісове господарство») формують різновікові деревостани із високою часткою участі дуба звичайного (*Quercus robur* L.) у складі, із значною часткою граба звичайного (*Carpinus betulus* L.), ясена звичайного (*Fraxinus excelsior* L.) та з домішками інших лісових порід: черешні *Cerasus avium* (L.) Moench, в'яза шорсткого (*Ulmus glabra* Huds.), явора (*Acer pseudoplatanus* L.). Підлісок представлений бруслиною європейською (*Euonymus europaea* L.), дереном-свидиною (*Swida sanguinea* Oriz), глодом (*Crataegus* sp.). Трав'яне вкриття утворюють копитняк європейський (*Asarum europaeum* L.) – 5-7%, розхідник шорсткий (*Glechoma hirsuta* Waldst et Kit.) – 5-7%, зірочник ланцетовидний (*Stellaria holostea* L.) – 3-5%, зеленчук жовтий (*Galeobdolon luteum* Huds.) – 3-5%, підмаренник запашний (*Galium odoratum* (L.) Scop.) – 2 -3%, купина широколиста (*Polygonatum latifolium* Desf.) – 1-2%, зрідка – чистець лісовий (*Stachys sylvatica* L.) із відсотком вкриття 20-30% через повне зімкнення крон. Доволі чисельно зростає підсніжник звичайний (*Galanthus nivalis* L.), який внесений до Червоної книги України та знаходиться під охороною Конвенції СІТЕS, Додатку V Оселищної Директиви [2, 5, 9]. Щільність виду на окремих ділянках сягає 50-60 різновікових рослин на 1м² з домінуванням генеративних. Поодинокі трапляються види, занесені до Червоної книги України: коручка чемерникоподібна (*Epipactis helleborine* (L.) Crantz) – у кв. 28 в. 1, коручка пурпурова (*Epipactis purpurata* Smith) у кв. 27 в.15, любка зеленоквітка (*Platanthera chlorantha* (Cust.) Reichenb.) у кв. 28 в. 11, булатка великоквітка (*Cephalanthera damasonium* (Mill.) Druce) у кв. 27 в. 15. Окрім того, на обстеженій території чисельно зростає арум Бессера (*Arum besseranum* Schott) – регіонально-рідкісний вид. Такі біотопи внесені до Додатку I Оселищної Директиви: 9170 *Galio-Carpinetum* oak-hornbeam forests / Дубово-грабові ліси *Galio-Carpinetum*, а також Резолюції 4 Бернської конвенції: G1.A1 *Quercus – Fraxinus – Carpinus betulus* woodland on eutrophic and esotrophic soils / Ліси

Quercus– Fraxinus – Carpinus betulus на евтрофних і мезотрофних ґрунтах та є потенційними об'єктами Смарагдової мережі України, а їх збереження є важливим для європейського співтовариства [1, 3, 5].

Фауністичний комплекс лісового масиву – типовий товтровий. Його формують: дрізд співочий (*Turdus philomelos*), дрізд чорний (*Turdus merula*), зяблик (*Fringilla coelebs*), кропив'янка сіра (*Sylvia communis*), кропив'янка чорноголова (*Sylvia atricapilla*), мухоловка строката (*Ficedula hypoleuca*), дятел великий (*Dendrocopos major*), крук (*Corvus corax*), сойка (*Garrulus glandarius*), канюк звичайний (*Buteo buteo*). У лісовому масиві відмічено декілька мурашників мурашки рудої лісової (*Formica rufa*) – виду із Європейського червоного списку.

Зі сходу до лісового масиву примикають орні землі, на яких знаходяться дві археологічні пам'ятки-поселення Новосілка-I та Новосілка-II.

З південно-східної сторони лісового масиву прилягає ділянка 2 із добре збереженими типовими лучно-степовими угрупованнями, які формують тонконіг вузьколистий (*Poa angustifolia* L.), парило звичайне (*Agrimonia eupatoria* L.), підмаренник справжній (*Galium verum* L.), суховершки звичайні (*Prunella vulgaris* L.), в'язіль барвистий (*Coronilla varia* L.), цикорій дикий (*Cichorium intybus* L.), астрагал еспарцетний (*Astragalus onobrychis* L.), подорожник ланцетолистий (*Plantago lanceolata* L.), скабіоза блідо-жовта (*Scabiosa ochroleuca* L.), суниця зелені (*Fragaria viridis* Duch.), нечуйвітер волохатий (*Hieracium pilosella* L.), китятки чубаті (*Polygala comosa* Schkuhr), конюшини польова (*Trifolium arvense* L.) та лучна (*T. pratense* L.), деревій звичайний (*Achillea millefolium* L.), роговик польовий (*Cerastium arvense* L.), миколайчики плоскі (*Eryngium planum* L.), перестріч польовий (*Melampyrum arvense* L.). Там же нечисельно зростає тирлич хрещатий (*Gentiana cruciata* L.), вид, внесений до переліку рідкісних і таких, що перебувають під загрозою зникнення, видів рослинного світу на території Тернопільської області [1].

Ця ділянка смугою шириною 30-50 м з'єднує урочище Грабник з проєктованою комплексною пам'яткою природи місцевого значення «Останці Подільських товтр» (4) та сакральною пам'яткою (3) - каплицею з джерелом, які в останні

роки відбудовані (рис. 3).

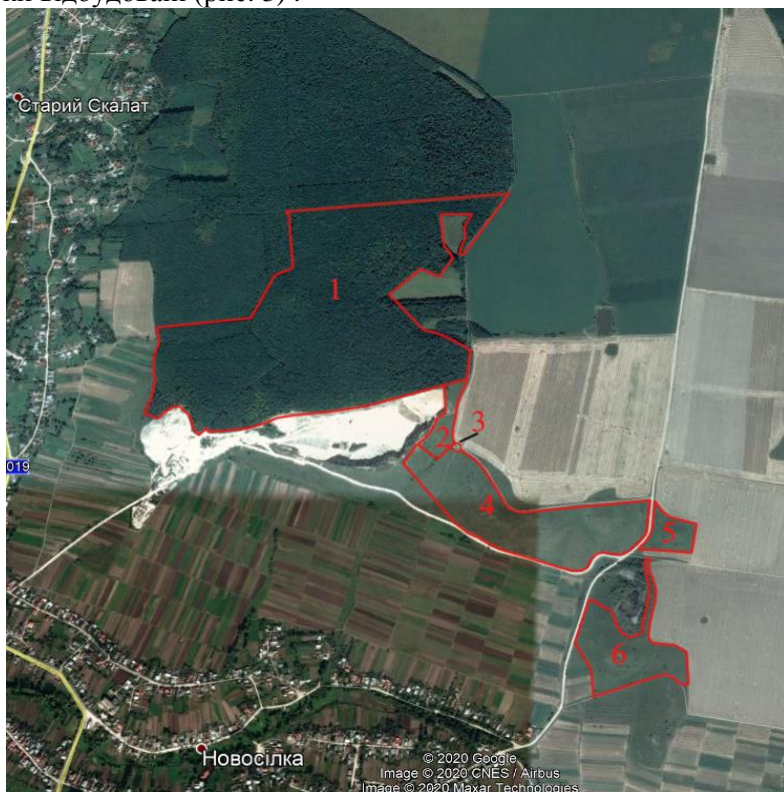


Рис. 1 Територія проєктованого заказника «Новосілівський»

Комплексну пам'ятку природи місцевого значення «Останці Подільських товтр» (4) пропонуємо включити в заказник «Новосілівський». Степова і скельно-степова рослинність тут досить добре збережена. Проективне вкриття трав нерівномірне – 40-60%. На виходах вапняків чисельно зростають авринія скельна (*Aurinia saxatilis* (L.) Desv.), цибуля подільська (*Allium podolicum* Blocki ex Racib.), а також спорадично трапляються молодило руське (*Sempervivum ruthenicum* Schnittsp & C. V. Lehm), асплений муровий (*Asplenium ruta-muraria* L.), цибуля гірська (*Allium montanum* (Fr.) Holub.), чебрець Маршаллів (*Thymus marschallianus* Willd.) – види, що підлягають охороні у Тернопільській області. На схилах масовим є ще один регіонально-рідкісний вид – гадючник

звичайний (*Filipendula vulgaris* Moench), а також вид на межі ареалу – звіробій стрункий (*Hypericum elegans* Steph. ex Willd.) та реліктовий вид, Волино-Подільський ендем – шавлія зарослева (*Salvia dumetorum* Andrz.).



Мал. 2 Проектований заказник «Новосілівський»

Ще одна окрема товтра із добре збереженими лучно-степовими ценозами (5) примикає зі сходу. Значну частину схилів тут займають куртини осоки гірської (*Carex montana* L.) та шавлії кільчастої (*Salvia verticillata* L.), а також зростають підмаренник справжній (*Galium verum*), тонконіг вузьколистий (*Poa angustifolia*), парило звичайне (*Agrimonia eupatoria*), деревій звичайний (*Achillea millefolium*), скабіоза блідо-жовта (*Scabiosa ochroleuca*), суниця зелені (*Fragaria viridis*), рутвиця мала (*Thalictrum minus* L.), волошка скабіозовидна (*Centaurea scabiosa* L.), цикорій дикий (*Cichorium intybus* L.), оман мечолистий (*Inula ensifolia* L.), подорожник ланцетолистий (*Plantago lanceolata* L.), миколайчики плоскі (*Eryngium planum*), роговик польовий (*Cerastium arvense* L.), чистець прямий (*Stachys recta* L.) тощо (рис. 4).

Південніше знаходиться масив товтр з виходами на поверхню вапнякових порід та теж добре збереженими лучно-степовим угрупованнями (6), які формують підмаренник справжній (*Galium verum*), скабіоза блідо-жовта (*Scabiosa ochroleuca*), деревій звичайний (*Achillea millefolium*), суниця зелені (*Fragaria viridis*), волошка скабіозовидна (*Centaurea scabiosa*), тонконіг вузьколистий (*Poa angustifolia*), парило звичайне (*Agrimonia*

eupatoria), маренка рожева (*Asperula cynanchica* L.), подорожник ланцетолистий (*Plantago lanceolata*), миколайчики плоскі (*Eryngium planum*), чебрець Маршаллів (*Thymus marschallianus*), роговик польовий (*Cerastium arvense*), а на виходах каміння – куртини перстачу піскового (*Potentilla arenaria* Borkh).

На цих степових ділянках фрагментарно представлені біотопи E1.2 Perennial calcareous grassland and basic steppes / Багаторічні трав'яні кальцифітні угруповання та степи, які підлягають охороні згідно Резолюції 4 Бернської конвенції та Додатку I Оселищної Директиви: 6210 Semi-natural dry grasslands and scrubland facies on calcareous substrates (*Festuco-Brometalia*) / Напівприродні ксерофітні трав'яні угруповання й чагарникові фації на вапнякових субстратах (*Festuco-Brometalia*) [5].



Рис. 3 Каплиця на джерелі

Лучно-степові схили є місцем концентрації великої кількості тварин різних груп, переважно це павуки (*Aranei*), комахи (*Insecta*), плазуни (*Reptilia*), окремі види земновозних (*Amphibia*), які знаходять тут умови для проживання. Для великої кількості з них, переважно автохтонних видів, це є їх останній прихисток. На цих ділянках знаходять для себе також умови для полювання канюки

(*Buteo buteo* L.), круки (*Cornix corax* L.), боривітер звичайний (*Falco tinnunculus*) та інші птахи. На час обстежень ентомокомплекс включав у себе звичайні види комах, характерних для лучно-степових ценозів товтр. Відмічено лише чисельний літ бджіл (*Apidae*), двокрилих (*Diptera*) та окремих видів лускокрилих (*Lepidoptera*).



Рис. 4 Лучно-степові угруповання проектного заказника

Таким чином, у цьому районі Товтрового пасма сформується комплексний об'єкт природно-заповідного фонду регіонального значення, який поєднає різні добре збережені ценози, властиві цій частині Товтр та сприятиме охороні видового різноманіття регіональної флори й фауни і підсилить функціональне значення міжрегіонального Товтрового екокоридору та забезпечить збереження історичних та сакральних пам'яток.

На території проектного заказника пропонується запровадити режим, визначений для заказників ст. 26 Закону України «Про природно-заповідний фонд України».

Пропонується режим непрямого використання та охорони з дозволом використання території в науково-пізнавальних, рекреаційно-туристських та еколого-освітніх цілях, інші види використання природних ресурсів, які не призводять до знищення

природного комплексу, що охороняється.

Створення об'єкту ПЗФ здійснюється відповідно до Законів України «Про Червону книгу України», «Про екологічну мережу України», «Про природно-заповідний фонд України».

Висновки

Добре збережені ділянки частини острівного лісового масиву урочища Грабник та ділянки зі степовою, лучно-степовою рослинністю (мал. 1) мають важливе значення для збереження автохтонної флори і фауни цієї частини Товтрового пасма.

Ландшафтний заказник «Новосілівський» стане регіональним ядром міжрегіонального Товтрового екокоридору та частково забезпечить можливість міграції видів у Галицько-Слобожанський та Степовий широтні екокоридори екологічної мережі України.

У цьому районі Товтрового пасма сформується комплексний ландшафтно-культурний заказник регіонального значення, який поєднає різні добре збережені ценози, властиві цій частині Товтр та сприятиме охороні видового різноманіття регіональної флори й фауни

Література:

1. Види рослин, занесені до переліку рідкісних і таких, що перебувають під загрозою зникнення на території Тернопільської області // <https://ecology.te.gov.ua/roslinnij-i-tvarinnij-svit/roslinnij-svit/#1-roslinnij-svit>
2. Конвенція про міжнародну торгівлю видами дикої фауни і флори, що перебувають під загрозою зникнення // <http://www.cites.org/eng/resources/species.html>
3. Конвенція про охорону дикої флори і фауни та природних середовищ існування в Європі (Берн, 1979) // Київ, 1998. – 76 с.
4. Москалюк К. Л. Охорона геоспадщини Подільських Товтр / К. Л. Москалюк // Охорона і менеджмент об'єктів неживої природи на заповідних територіях: матеріали міжнар. наук.-практ. конф. [«Охорона і менеджмент об'єктів неживої природи на заповідних територіях»], (Гримайлів, 21–23 трав. 2008 р.). – Гримайлів; Тернопіль Джура, 2008. – С. 207–213.
5. Національний каталог біотопів України. За ред. А.А. Куземко, Я.П. Дідуха, В.А. Онищенко, Я. Шеффера. – К.: ФОП Клименко Ю.Я., 2018. – 442 с.
6. Сивий М. Я., Ковалишин Д. І. Товтри – як геолого-геоморфологічний феномен / М. Я. Сивий, Д. І. Ковалишин // Охорона і менеджмент

-
- об'єктів неживої природи на заповідних територіях: матеріали міжнар. наук.-практ. конф. [«Охорона і менеджмент об'єктів неживої природи на заповідних територіях»], (Гримайлів, 21–23 трав. 2008 р.). – Гримайлів; Тернопіль: Джура, 2008. – С. 276–280.
7. Царик Л. П. Збереження ландшафтного різноманіття Західного Поділля в контексті формування регіональної екомережі /Л. П.Царик //Роль природно-заповідних територій Західного Поділля та Юри Ойцовської у збереженні біологічного та ландшафтного різноманіття: Збірник наукових праць українсько-польської наукової конференції. – Гримайлів-Тернопіль: Лілея, 2003. С.– 107-114.
 8. Царик П. Л. Регіональна екомережа: географічні аспекти формування і розвитку (на матеріалах Тернопільської області) / П.Л. Царик – Тернопіль: Видавн. відділ ТНПУ, 2005. – 172 с.
 9. Червона книга України. Рослинний світ // [за ред. Я. П. Дідуха]. – К.: Глобалконсалтинг, 2009. – 900 с.

УДК 504.062.4

Петро ПЛОЩАНСЬКИЙ, науковий співробітник,
Національний природний парк “Дністровський каньйон”

ТРАВЕРТИНОВІ СКЕЛІ ЯК ОБ'ЄКТИ ПРИРОДНО- ЗАПОВІДНОГО ФОНДУ, ЇХ ГЕНЕЗИС, РЕКРЕАЦІЙНЕ ВИКОРИСТАННЯ ТА ЗАХОДИ ЗБЕРЕЖЕННЯ

Одними із рекреаційно привабливих об'єктів національного природного парку “Дністровський каньйон” являються масивні травертинові скелі з таємничими печерами та мальовничими краплинними водоспадами. Вперше травертинові скелі, не як джерело корисних копалин, а як окрасу Дністровського каньйону, що дарує велику естетичну насолоду описав у своїх працях природолюб та дослідник Дністровського краю М. П. Чайковський [5-9]. Завдячуючи Миколі Петровичу багато травертинових скель набули статусу заповідності і тепер оберігаються законом.

На території національного природного парку “Дністровський каньйон” та на прилеглих ділянках у місцях витоку багатьох джерел формуються різні травертинові утворення, від кірок на дні потоку, невеликих загат до масивних травертинових