

**МІНІСТЕРСТВО ОСВІТИ І НАУКИ УКРАЇНИ
ТЕРНОПІЛЬСЬКИЙ НАЦІОНАЛЬНИЙ ПЕДАГОГІЧНИЙ
УНІВЕРСИТЕТ ІМЕНІ ВОЛОДИМИРА ГНАТЮКА**

Географічний факультет
кафедра географії України та туризму

Кваліфікаційна робота

**ПРИРОДНО-ЗАПОВІДНИЙ ФОНД СЛОВАЧЧИНИ ЯК ПЕРЕДУМОВА
РОЗВИТКУ ЕКОТУРИЗМУ**

Спеціальність 242 Туризм і рекреація
Освітня програма «Туризм»

Здобувача вашої освіти освітньо-
кваліфікаційного рівня «магістр»
Бойко Юліани Олегівни

НАУКОВИЙ КЕРІВНИК:
Кандидат географічних наук, доцент
Царик Петро Любомирович

РЕЦЕНЗЕНТ:
Менеджер туристичної компанії «Рід-Тур»
Прут Дмитро

Тернопіль, 2025

Зміст

| | |
|--|----|
| ВСТУП | 3 |
| РОЗДІЛ 1. ТЕОРЕТИКО-МЕТОДОЛОГІЧНІ ЗАСАДИ ДОСЛІДЖЕННЯ ПРИРОДНО-ЗАПОВІДНОГО ФОНДУ ТА ЕКОТУРИЗМУ | 7 |
| 1.1. Екологічний туризм: сутність, принципи та міжнародні стандарти | 7 |
| 1.2. Природно-заповідний фонд як ресурс сталого туризму | 12 |
| 1.3. Методичні підходи до дослідження природно-заповідних територій у контексті екотуризму | 19 |
| Висновки до розділу 1 | 23 |
| РОЗДІЛ 2. ПРИРОДНО-ЗАПОВІДНИЙ ФОНД СЛОВАЧЧИНИ: СТРУКТУРА, СУЧАСНИЙ СТАН ТА ТУРИСТИЧНИЙ ПОТЕНЦІАЛ | 25 |
| 2.1. Передумови формування туристичного потенціалу Словаччини | 25 |
| 2.2. Природно-географічні особливості Словаччини як основа формування природоохоронної мережі | 29 |
| 2.3. Структура та класифікація природно-заповідного фонду Словаччини | 33 |
| 2.4. Аналіз стану та динаміки розвитку природоохоронної мережі | 39 |
| 2.5. Туристичний потенціал природно-заповідного фонду Словаччини | 45 |
| Висновки до розділу 2 | 49 |
| РОЗДІЛ 3. ПРИРОДНО-ЗАПОВІДНИЙ ФОНД СЛОВАЧЧИНИ ЯК ПЕРЕДУМОВА ТА ІНСТРУМЕНТ РОЗВИТКУ ЕКОТУРИЗМУ | 52 |
| 3.1. Моделі та форми екотуризму у Словаччині | 52 |
| 3.2. Вплив природно-заповідних територій на розвиток екотуристичної діяльності | 58 |
| 3.3. Просторова організація екотуризму: ГІС-моделювання та картографічний аналіз | 62 |
| 3.4. Стратегічні напрями удосконалення розвитку екотуризму в Словаччині | 69 |
| Висновки до розділу 3 | 72 |
| ВИСНОВКИ | 74 |
| СПИСОК ВИКОРИСТАНИХ ДЖЕРЕЛ | 78 |

ВСТУП

Сучасний етап розвитку туристичної сфери характеризується поглибленням глобальних екологічних викликів, трансформацією моделей споживання туристичних послуг та зростанням суспільного запиту на відповідальні й сталі форми рекреаційної діяльності. У цьому контексті екологічний туризм дедалі частіше розглядається як перспективний напрям розвитку туризму, що поєднує охорону природного середовища, екологічну освіту та соціально-економічну підтримку місцевих громад. Особливу роль у формуванні екотуристичних практик відіграє природно-заповідний фонд, який акумулює найбільш цінні та вразливі природні комплекси й водночас виступає базовим просторовим ресурсом сталого туристичного розвитку.

Актуальність дослідження зумовлена необхідністю науково обґрунтованого поєднання природоохоронних завдань із туристичним використанням територій, що мають заповідний статус. В умовах зростання туристичної мобільності, концентрації потоків у найбільш привабливих природних дестинаціях та посилення антропогенного навантаження постає проблема забезпечення екологічної ємності територій і збереження їх природної цінності в довгостроковій перспективі. Природно-заповідний фонд у цьому аспекті виступає не лише як система обмежень, а як багатофункціональний ресурс, здатний формувати якісний туристичний продукт, сприяти регіональному розвитку та підвищенню екологічної культури населення.

Актуальність теми посилюється також необхідністю адаптації національних моделей розвитку туризму до міжнародних стандартів сталості, зокрема в контексті реалізації Цілей сталого розвитку ООН, рекомендацій Всесвітньої туристичної організації (UNWTO), Міжнародного союзу охорони природи (IUCN) та європейських політик у сфері охорони довкілля. Для країн Центрально-Східної Європи, зокрема Словаччини, характерною є висока концентрація природно-заповідних територій, що створює значний потенціал

для розвитку екологічного туризму, але водночас потребує чітких методичних і управлінських підходів до його дослідження та впровадження.

Наукова проблематика екологічного туризму та використання природно-заповідного фонду достатньо широко представлена у працях зарубіжних і вітчизняних дослідників. Серед українських учених, які зробили вагомий внесок у вивчення проблем екологічного туризму та природно-заповідного фонду, слід відзначити праці О.О. Бейдика, у яких розкрито туристично-рекреаційний потенціал природних територій та запропоновано підходи до їх суспільно-географічної оцінки; М.П. Крачила, який одним із перших в українській географічній науці систематизував рекреаційні ресурси та обґрунтував їх роль у територіальному розвитку; В.І. Стафійчука, О.О. Любіцевої, Н.В. Фоменко, у працях яких розглянуто теоретичні засади сталого туризму, регіональні особливості туристичного розвитку та проблеми управління туристичними системами. Значний внесок у дослідження природно-заповідного фонду України, його структури, функцій і просторової організації зробили Я.П. Дідух, В.А. Онищенко, І.А. Коваленко, В. С. Шеляг-Сосонко, чії роботи мають фундаментальне значення для розуміння природоохоронної складової екотуризму.

Окрему групу становлять дослідження представників регіональних наукових шкіл, зокрема науковців Тернопільського національного педагогічного університету імені Володимира Гнатюка – П.Л. Царика, Л.П. Царика, А.В. Кузишина, Б.Т. Пушкаря, у працях яких екотуризм і природно-заповідний фонд розглядаються крізь призму просторового розвитку, сталого природокористування, регіональної туристичної спеціалізації та ролі місцевих громад.

Серед зарубіжних учених фундаментальні теоретичні положення екологічного туризму сформульовані у працях С. Іглс, С. Маккол, К. Хайнес, які розробили концептуальні засади управління туризмом у національних парках і природних резерватах. Просторові та екологічні аспекти рекреаційного

навантаження і рекреаційної ємності територій ґрунтовно висвітлені у працях Д. Манінг, Р. Бусклей, Д. Москардо.

Європейський вимір сталого та екологічного туризму представлений у працях учених і експертів, пов'язаних із діяльністю UNWTO, IUCN, European Commission, де розроблено міжнародні стандарти, рекомендації та індикатори сталості туристичної діяльності, особливо в межах мережі Natura 2000 і транскордонних природоохоронних територій.

Водночас актуальним залишається питання комплексного географічного аналізу природно-заповідних територій як ресурсу сталого туризму з урахуванням їх просторової структури, режимів охорони, туристичного потенціалу та соціально-економічних ефектів. Недостатня узгодженість між теоретичними моделями екотуризму й практикою управління природоохоронними територіями зумовлює потребу у поглиблених методичних дослідженнях, орієнтованих на конкретний національний і регіональний контекст.

Метою магістерської роботи є комплексний аналіз природно-заповідного фонду як ресурсу розвитку екологічного та сталого туризму Словаччини та обґрунтування науково-методичних підходів до його раціонального туристичного використання.

Відповідно до поставленої мети у роботі передбачено розв'язання таких завдань:

- розкрити сутність екологічного туризму, його принципи та міжнародні стандарти в контексті сталого розвитку;
- охарактеризувати структуру та класифікацію природно-заповідного фонду Словаччини;
- проаналізувати стан і динаміку розвитку природоохоронної мережі Словаччини;
- оцінити туристичний потенціал природно-заповідних територій;
- обґрунтувати роль природно-заповідного фонду як ресурсу сталого туризму Словаччини;

- систематизувати методичні підходи до дослідження природно-заповідних територій у контексті екотуризму;
- визначити основні проблеми та перспективи розвитку екотуризму на базі природно-заповідного фонду.

Об'єктом дослідження є природно-заповідні території як складова просторової організації туризму Словаччини.

Предметом дослідження є процеси формування, використання та управління природно-заповідним фондом Словаччини у контексті розвитку екологічного та сталого туризму.

Методологічну основу дослідження становлять концепції сталого розвитку, екологічного туризму та просторового аналізу. У роботі використано загальнонаукові та спеціальні методи дослідження, зокрема аналіз і синтез, індукцію та дедукцію, системний і структурно-функціональний підходи, фізико-географічний і ландшафтний аналіз, методи картографування та геоінформаційного аналізу, порівняльно-географічний метод, статистичні та аналітичні методи, а також елементи соціально-економічного аналізу туристичної діяльності.

Магістерська робота складається зі вступу, трьох розділів, висновків, списку використаних джерел.

РОЗДІЛ 1. ТЕОРЕТИКО-МЕТОДОЛОГІЧНІ ЗАСАДИ ДОСЛІДЖЕННЯ ПРИРОДНО-ЗАПОВІДНОГО ФОНДУ ТА ЕКОТУРИЗМУ

1.1. Екологічний туризм: сутність, принципи та міжнародні стандарти

Екологічний туризм упродовж останніх десятиліть утвердився як одна з найбільш концептуально насичених і водночас дискусійних форм туристичної діяльності, що поєднує рекреаційні, пізнавальні, природоохоронні та соціально-економічні функції. Його виникнення пов'язане з глобальними трансформаціями туристичної індустрії, зростанням екологічної свідомості суспільства та усвідомленням обмеженості природних ресурсів. На відміну від масового туризму, екологічний туризм позиціонується як альтернатива, здатна мінімізувати негативний вплив на довкілля та водночас сприяти збереженню природної й культурної спадщини. У сучасних наукових підходах він розглядається не лише як окремий сегмент туристичного ринку, а як інструмент реалізації концепції сталого розвитку в туристичній сфері [24, с. 1–12].

Сутність екологічного туризму визначається через сукупність його ключових ознак, серед яких провідне місце займає орієнтація на природно збережені або малотрансформовані території. Відвідування таких територій передбачає не пасивне споживання природних ресурсів, а активне пізнання природних процесів, екосистем і взаємодії людини з природним середовищем. У класичному визначенні екологічний туризм трактується як відповідальна подорож у природні зони, що сприяє охороні довкілля, підтримує добробут місцевого населення та включає елементи екологічної освіти [27, с. 6–8]. Таким чином, його сутність полягає в інтеграції трьох взаємопов'язаних складових: природоохоронної, соціально-економічної та освітньої.

Вагомий внесок у розроблення проблематики екологічного туризму, сталого використання природних ресурсів і природно-заповідного фонду зроблено науковцями Тернопільського національного педагогічного університету імені Володимира Гнатюка, передусім представниками кафедри географії України і туризму. У працях професора А. Кузишина природно-

заповідний фонд розглядається як системоутворюючий елемент просторової організації туристичної діяльності, що поєднує екологічну, рекреаційну та соціально-економічну функції. Автор наголошує на необхідності територіально диференційованого підходу до використання природоохоронних об'єктів, акцентуючи увагу на ролі ландшафтної структури, екологічної ємності та регіональних особливостей у формуванні екотуристичних моделей розвитку.

У дослідженнях Л. Царика, І. Кузика та П. Царика порушуються питання природокористування, охорони ландшафтів і формування екологічно орієнтованих моделей розвитку територій, що безпосередньо корелює з концепцією екологічного туризму. Автори аналізують взаємозв'язок між природними умовами, антропогенним навантаженням і рекреаційною діяльністю, підкреслюючи необхідність дотримання балансу між використанням і збереженням природних ресурсів.

Праці Б. Пушкаря та інших науковців географічної школи ТНПУ доповнюють теоретичні положення дослідження аналізом туристично-рекреаційного потенціалу, проблем екологічної безпеки та формування екологічної культури населення. У цих роботах екотуризм розглядається як важливий інструмент екологічної освіти, підвищення обізнаності суспільства щодо цінності природно-заповідного фонду та формування відповідального ставлення до природного середовища.

Наукові дискусії щодо сутності екологічного туризму зосереджуються навколо співвідношення між його ідеальними принципами та реальною практикою. Частина дослідників наголошує, що термін «екотуризм» часто використовується як маркетинговий інструмент без належного дотримання екологічних стандартів, що призводить до його концептуальної девальвації [50, с. 25–31]. Водночас інші автори підкреслюють, що екологічний туризм є динамічним явищем, яке постійно адаптується до змін соціальних запитів, технологічного розвитку та екологічних викликів. У цьому контексті важливим є не лише формальне визначення, а й чітке окреслення принципів, які відрізняють екологічний туризм від інших форм природоорієнтованої рекреації.

Принципи екологічного туризму становлять його нормативно-ціннісну основу та визначають рамки допустимої туристичної діяльності. Одним із базових принципів є мінімізація негативного впливу на довкілля, що передбачає дотримання екологічної ємності територій, обмеження туристичних потоків і використання екологічно чутливої інфраструктури. Цей принцип тісно пов'язаний із концепцією «leave no trace», яка набула поширення в міжнародній практиці й орієнтує туристів на відповідальну поведінку в природному середовищі [24, с. 85–92].

Другим фундаментальним принципом екологічного туризму є сприяння збереженню біорізноманіття та природних екосистем. Екологічний туризм не може розглядатися як нейтральна форма використання природи; його легітимність ґрунтується на здатності робити позитивний внесок у природоохоронну діяльність. Це може реалізовуватися через фінансову підтримку охоронюваних територій, участь туристів у природоохоронних програмах або підвищення суспільної підтримки ідей збереження природи [18, с. 12–18]. У цьому сенсі екологічний туризм виступає не лише споживачем природних ресурсів, а й інструментом їх охорони.

Третім принципом є залучення та підтримка місцевих громад. Міжнародні дослідження підкреслюють, що екологічний туризм має бути соціально інклюзивним і сприяти підвищенню якості життя місцевого населення [48, с. 44–49]. Це передбачає створення робочих місць, розвиток локального підприємництва, збереження традиційних форм господарювання та участь громад у прийнятті рішень щодо туристичного розвитку. Без цього екологічний туризм ризикує перетворитися на форму «екологічного колоніалізму», коли вигоди отримують зовнішні актори, а місцеві громади зазнають обмежень.

Освітній і пізнавальний принцип є ще однією визначальною рисою екологічного туризму. Йдеться не лише про передачу інформації, а про формування екологічної свідомості, розуміння взаємозв'язків у природних системах і відповідального ставлення до довкілля. Інтерпретація природної

спадщини, робота гідів, екологічні стежки та візит-центри відіграють ключову роль у реалізації цього принципу [32, с. 123–129]. Саме через освітню функцію екологічний туризм має потенціал довгострокового позитивного впливу, що виходить за межі безпосереднього туристичного досвіду.

Міжнародні стандарти екологічного туризму сформувалися як відповідь на потребу уніфікації підходів до його розвитку та оцінки відповідності задекларованих принципів реальній практиці. Важливу роль у цьому процесі відіграють міжнародні організації, зокрема Всесвітня туристична організація (UNWTO), Міжнародний союз охорони природи (IUCN) та низка професійних асоціацій. Їхні документи та рекомендації створюють основу для розробки національних стратегій і стандартів у сфері екологічного туризму.

Одним із ключових міжнародних орієнтирів є рекомендації IUCN щодо сталого туризму на охоронюваних територіях. У цих документах екологічний туризм розглядається як інструмент, який за умови належного управління може поєднувати охорону природи з соціально-економічним розвитком [18, с. 1–10]. Особлива увага приділяється плануванню, зонуванию територій, моніторингу впливів і участі зацікавлених сторін. Ці підходи стали основою для багатьох національних моделей *meanwhile*.

UNWTO у своїх стратегічних документах акцентує на ролі екологічного туризму у досягненні Цілей сталого розвитку, зокрема у сферах охорони екосистем, відповідального споживання та подолання бідності [48, с. 1–12]. Міжнародні стандарти UNWTO наголошують на необхідності вимірювання впливів туризму, розвитку систем сертифікації та впровадження показників сталості, які дозволяють оцінювати ефективність екологічного туризму на різних рівнях.

Важливим елементом міжнародних стандартів є системи сертифікації та екологічного маркування, спрямовані на підвищення прозорості та довіри до екотуристичних продуктів. Програми на кшталт Global Sustainable Tourism Council (GSTC) розробили критерії, що охоплюють управління, соціально-економічні вигоди, культурну спадщину та вплив на довкілля [29, с. 3–7].

Дотримання таких стандартів дозволяє відрізнити справжній екологічний туризм від формальних або декларативних практик.

У європейському контексті екологічний туризм тісно пов'язаний із політикою Європейського Союзу у сфері охорони природи та сталого розвитку територій. Мережа Natura 2000 створює правові та просторові рамки, в межах яких екологічний туризм має розвиватися з урахуванням суворих екологічних критеріїв. Європейська Комісія розглядає екологічний туризм як інструмент підтримки сільських і периферійних регіонів за умови дотримання принципу «no significant impact» [19, с. 95–102]. Це підкреслює взаємозв'язок між міжнародними стандартами та практикою на регіональному рівні.

Разом із тим міжнародні стандарти екологічного туризму не є універсальними рецептами і потребують адаптації до національних і локальних умов. Природно-географічні особливості, соціально-економічний контекст і рівень інституційного розвитку суттєво впливають на можливості їх практичної реалізації. У цьому сенсі екологічний туризм слід розглядати як гнучку концепцію, яка зберігає свої базові принципи, але допускає різноманіття форм і моделей.

Узагальнюючи, можна стверджувати, що екологічний туризм є комплексним явищем, сутність якого полягає в поєднанні відповідального використання природних ресурсів, охорони довкілля, соціальної справедливості та екологічної освіти. Його принципи формують нормативну основу для планування і управління туристичною діяльністю, а міжнародні стандарти забезпечують інструментарій оцінки та контролю якості. У сучасних умовах екологічний туризм виходить за межі вузького туристичного сегмента і набуває значення важливого інструменту сталого розвитку територій, особливо в регіонах з високою природною цінністю.

1.2. Природно-заповідний фонд як ресурс сталого туризму

Природно-заповідний фонд (ПЗФ) у сучасних умовах дедалі частіше розглядають не лише як інструмент охорони біорізноманіття та підтримання екологічної рівноваги, а і як стратегічний ресурс сталого територіального розвитку. У системі взаємодії «природа – суспільство – економіка» ПЗФ виконує роль просторового «каркасу» екологічної безпеки, забезпечує збереження природних ландшафтів і формує базу для розвитку видів діяльності з мінімальним природокористувальним тиском. Серед таких видів діяльності особливе місце посідає сталий туризм, оскільки він базується на принципах довгострокового збереження природних ресурсів, підтримки місцевих громад та забезпечення якісного туристичного досвіду. У цьому контексті ПЗФ є не просто «територією з обмеженнями», а багатофункціональним ресурсом, що генерує екологічні, соціальні та економічні ефекти, які можуть бути узгоджені через грамотне планування та управління.

Табл. 1

ПЗФ як ресурс сталого туризму: складові та прояви

| Складова ресурсності ПЗФ | Зміст | Як проявляється в туризмі | Очікуваний ефект |
|-------------------------------|---|--|---|
| Природні атракції | Ландшафти, екосистеми, об'єкти природи | Маршрути, оглядові точки, фототуризм | Зростання привабливості дестинації |
| Екосистемні послуги | Регуляція води, клімату, рекреаційна цінність | Комфортність відпочинку, безпека, «здорове середовище» | Стабільний попит, підвищення якості досвіду |
| Режими охорони | Зонування, обмеження, правила | Керовані потоки, контроль діяльності | Збереження території в довгостроковій перспективі |
| Інтерпретація природи | Екоосвіта, гіді, візит-центри | Освітні продукти, екостежки | Екологічна культура туристів |
| Інфраструктура «м'якого типу» | Маркування, навігація, місця відпочинку | Безпечні маршрути, доступність | Зниження хаотичного навантаження |
| Участь громад | Зайнятість, локальні | Садиби, локальна кухня, | Додана вартість |

| Складова ресурсності ПЗФ | Зміст | Як проявляється в туризмі | Очікуваний ефект |
|--------------------------|----------------------|---------------------------|-----------------------|
| | послуги, партнерства | ремесла | залишається в регіоні |

Ресурсність ПЗФ для сталого туризму проявляється насамперед у високій природній цінності та автентичності територій. Охоронювані природні комплекси зазвичай мають кращу збереженість екосистем, більшу різноманітність флори і фауни, виразніші ландшафтні контрасти та вищий естетичний потенціал. У туристичній сфері це трансформується в конкурентні переваги дестинації: можливість пропонувати «унікальний контакт із природою», формувати пізнавальні й освітні маршрути, розвивати фотографічний, спостережний (у т.ч. орнітологічний), науково-пізнавальний і рекреаційний туризм. При цьому ключовою відмінністю сталого туризму в межах ПЗФ є те, що туристичне використання повинно не виснажувати ресурс, а зберігати його якість і функціональність у довгостроковій перспективі.

ПЗФ як ресурс сталого туризму слід розуміти в розширеному сенсі: це не тільки природні атракції (ландшафти, екосистеми, окремі природні об'єкти), а й екосистемні послуги, які вони надають, а також інституційні й інфраструктурні умови для регульованого відвідування. Екосистемні послуги охоплюють регулювання клімату, очищення води й повітря, захист ґрунтів, підтримання гідрологічних режимів, зниження ризиків природних небезпек, рекреаційну та культурну цінність ландшафтів. Для туризму особливо важливими є культурні екосистемні послуги: можливість відпочинку, естетичне задоволення, духовні та освітні практики, формування місцевої ідентичності. Вони прямо впливають на туристичний попит, тривалість перебування та готовність туристів платити за якісний і безпечний досвід.

Однією з головних переваг ПЗФ у розвитку сталого туризму є можливість реалізації принципу «якість замість кількості». Масовий туризм часто орієнтований на максимізацію потоків, що в природних територіях швидко призводить до деградації середовища, конфліктів використання та падіння привабливості. Натомість сталий туризм у межах ПЗФ передбачає

пріоритезацію якості туристичного досвіду: контрольовані потоки, спеціалізовані маршрути, високий рівень інтерпретації природної спадщини, розвиток сервісів, які мінімізують відходи та енергоспоживання. У таких умовах економічний ефект може забезпечуватися не стільки чисельністю відвідувачів, скільки структурою їх витрат, розширенням спектра послуг і збільшенням тривалості перебування. Це особливо важливо для периферійних територій, де ПЗФ може стати основою для «м'якої» економічної диверсифікації.

ПЗФ водночас задає чіткі межі та правила туристичного розвитку. Сталий туризм у заповідних територіях неможливий без режимності – системи обмежень і регламентів, які захищають екосистеми від надмірного впливу. Режимність може включати зонування території (зони суворої охорони, регульованої рекреації, господарського використання, буферні зони), обмеження відвідування в чутливі сезони (періоди розмноження тварин, відновлення рослинності), визначення допустимих видів діяльності (заборона моторизованого руху, обмеження на кемпінг, правила поведінки з відходами), вимоги до туристичної інфраструктури та поведінки відвідувачів. Саме поєднання ресурсної привабливості й режимності створює умови для керованого, передбачуваного і довготривалого використання природної території.

Практична реалізація ПЗФ як ресурсу сталого туризму потребує узгодження інтересів різних стейкхолдерів: природоохоронних установ, органів влади, місцевих громад, бізнесу, туристичних організацій, наукових та освітніх інституцій. Кожна з цих груп має власні цілі: охорона природи, соціально-економічний розвиток, прибуток, зайнятість, культурна спадщина, екологічна освіта. Конфлікти між цілями виникають тоді, коли туризм розглядається як самоціль або коли охорона природи реалізується без урахування потреб населення. Сталий підхід передбачає пошук балансів: туристична активність має підтримувати охоронні завдання (через фінансування, моніторинг,

екопросвіту), а охоронні режими – бути соціально легітимними й зрозумілими для громад.

Особливу роль у перетворенні ПЗФ на ресурс сталого туризму відіграє інтерпретація природної спадщини. Вона є мостом між природним об'єктом і туристичним досвідом. Без інтерпретації турист сприймає територію лише як фон для відпочинку; з інтерпретацією – як систему взаємопов'язаних екологічних процесів, цінностей і правил. Інтерпретаційні стежки, візит-центри, інформаційні стенди, мобільні додатки, робота гідів і рейнджерів формують екологічну культуру відвідувачів і зменшують ризики деструктивної поведінки. У сталому туризмі освітня компонента є не допоміжною, а структуроутворюючою: вона підвищує якість продукту, збільшує готовність туристів підтримувати природоохоронні ініціативи, сприяє формуванню «лояльного» туриста, який повертається і рекомендує дестинацію.

Не менш важливою є «м'яка» туристична інфраструктура, яка має бути екологічно сумісною з режимами ПЗФ. До неї належать марковані маршрути, оглядові майданчики, місця короткочасного відпочинку, навігаційні рішення, візит-центри, пункти контролю й інформування, екологічні туалети, системи збору відходів, безпечні переправи, а також елементи доступності для різних груп відвідувачів. Інфраструктура не повинна «конкурувати» з природою або замінювати її, навпаки – має спрямовувати потоки, зменшувати хаотичне переміщення, локалізувати навантаження та знижувати ризики деградації. У цьому сенсі інфраструктура є інструментом природоохоронного менеджменту не менше, ніж туристичного сервісу.

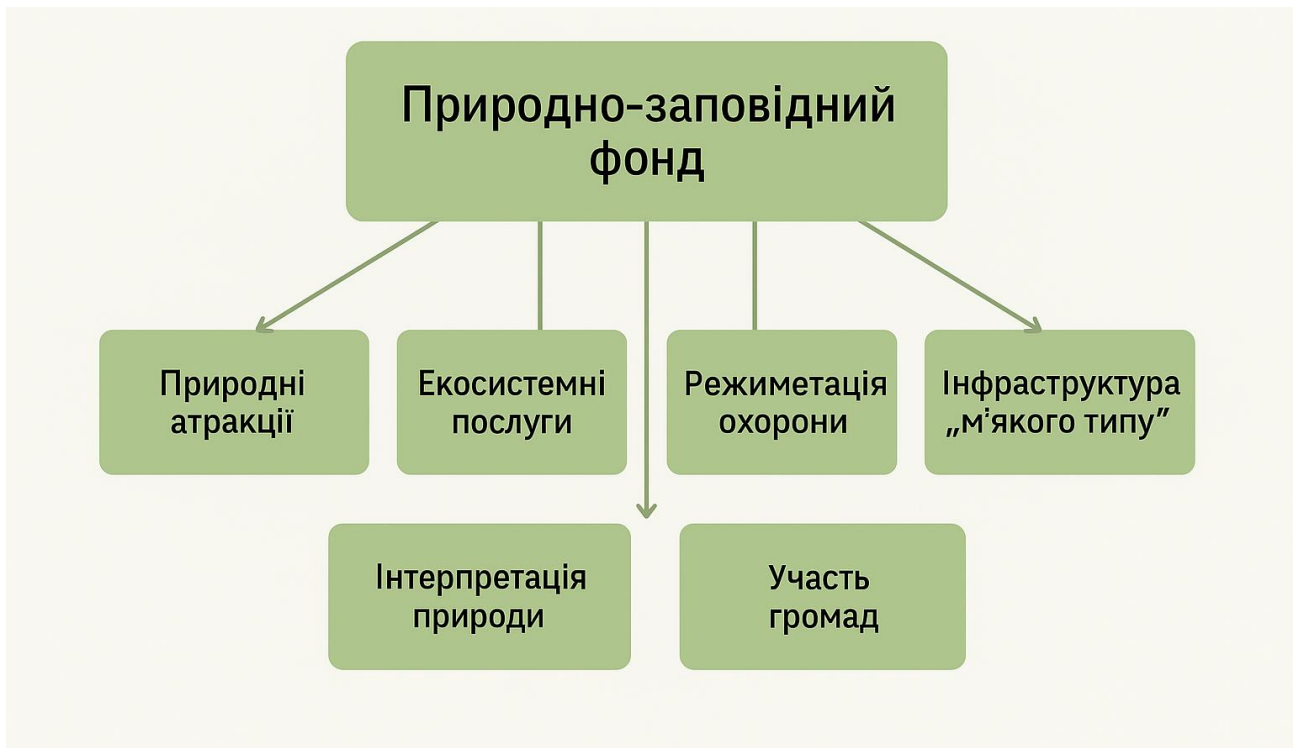


Рис. 1.1. Природно-заповідний фонд як ресурс сталого розвитку

ПЗФ як ресурс сталого туризму має також соціально-економічний вимір, який часто є вирішальним для довгострокового успіху. Охоронювані території можуть підтримувати місцеві економіки через розвиток малого підприємництва: садиби зеленого туризму, локальні харчові продукти, ремесла, гідські послуги, прокат спорядження, локальні фестивалі й тематичні події. Однак сталий ефект можливий лише тоді, коли значна частина доданої вартості залишається на місці, а не «витікає» до зовнішніх операторів. Тому важливими є механізми залучення громад: навчальні програми, мікрогранти, партнерські проекти, пріоритет локальних постачальників, розвиток кооперації. Таким чином ПЗФ стає ресурсом не лише для туризму, а й для соціальної згуртованості та місцевої резильєнтності.

Водночас необхідно критично підкреслити, що туристичний розвиток у межах ПЗФ несе ризики. Серед ключових загроз – перевищення рекреаційної ємності, ерозія ґрунтів на стежках, витоптування рослинності, турбування тварин, сміття, пожежні ризики, поширення інвазійних видів, конфлікти між різними користувачами простору (пішоходи, велосипедисти, місцеві жителі,

господарські структури), а також «візуальне» забруднення ландшафтів через надмірну комерціалізацію. Сталий туризм, на відміну від декларативного, має включати систему управління цими ризиками: моніторинг, лімітування, спрямування потоків, сезонне регулювання, правила поведінки, штрафні механізми та просвітницькі кампанії.

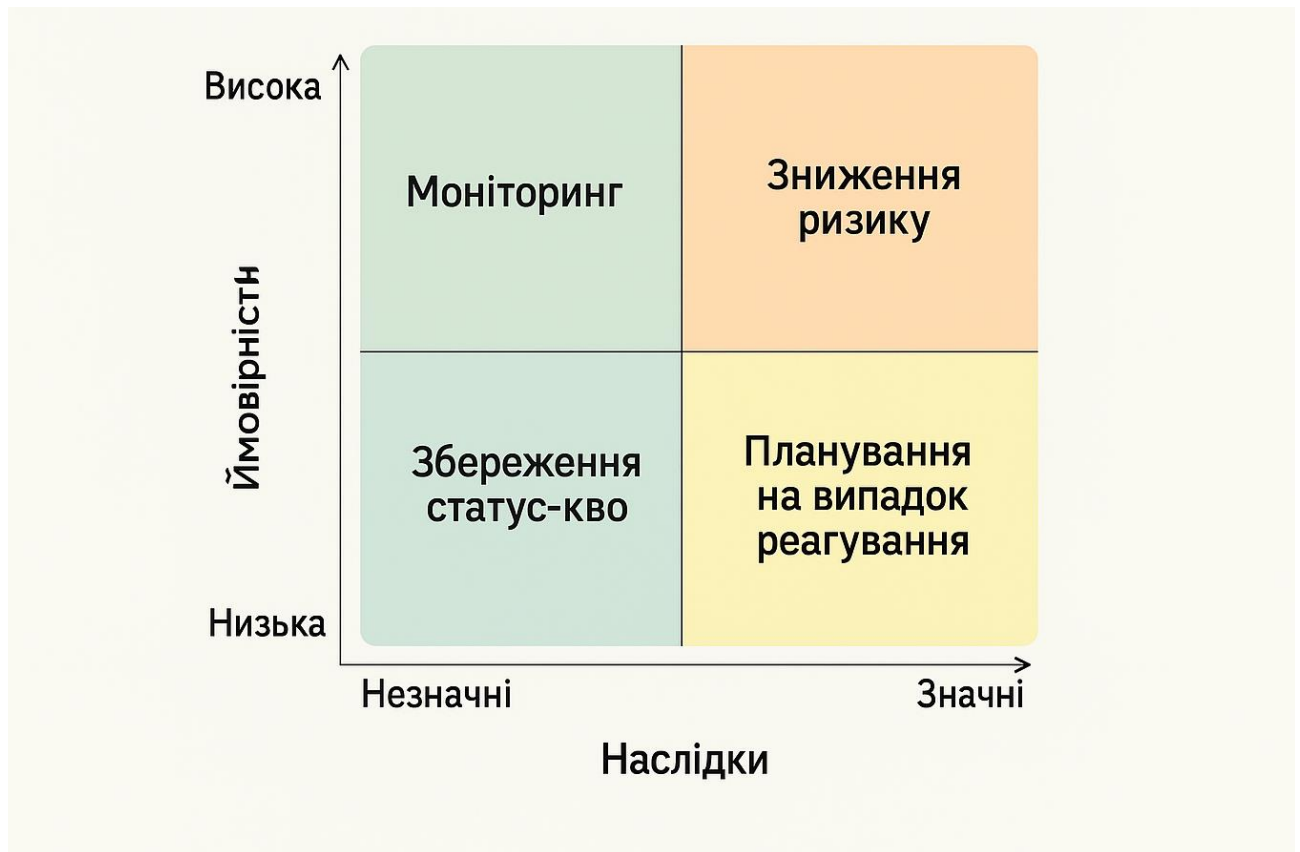


Рис. 1.2. Матриця ризиків і управлінських відповідей у ПЗФ

Критично важливим інструментом перетворення ПЗФ на ресурс сталого туризму є планування – як стратегічне, так і оперативне. Стратегічне планування визначає туристичне позиціонування ПЗФ, пріоритетні види туризму, цільові групи, просторову організацію маршрутів та інфраструктури, механізми участі громад і партнерства. Оперативне управління охоплює щоденні рішення: підтримання маршрутів, контроль відвідуваності, інформування туристів, реагування на ризики, управління відходами, організацію екскурсій та освітніх заходів. Без зв'язку між стратегічним баченням і оперативною практикою сталий туризм втрачає керованість: навіть

найкращі концепції не працюють без конкретних інструментів реалізації, відповідальних сторін і фінансування.

Суттєву роль відіграють цифрові інструменти та геоінформаційні підходи, які дозволяють більш точно «налаштовувати» туристичне використання ПЗФ. Просторове моделювання доступності, аналіз щільності маршрутів, картографування чутливих ділянок, виявлення «гарячих точок» навантаження, облік сезонної динаміки відвідуваності – все це допомагає переходити від інтуїтивних рішень до доказового управління. Для сталого туризму важлива не лише наявність даних, а і їх систематичне використання: дані повинні «працювати» в менеджменті – зумовлювати зміни маршрутів, обмеження, інформаційні кампанії, інвестиції в інфраструктуру.

З огляду на сучасні глобальні виклики, ПЗФ як ресурс сталого туризму набуває додаткового значення у зв'язку з кліматичними змінами. Зміна температурного режиму, частоти екстремальних явищ, ризиків пожеж і зсувів, зміщення ареалів видів та деградація окремих екосистем впливають і на туристичну діяльність. Сталий туризм у ПЗФ має враховувати адаптаційні заходи: корекцію сезонності туристичних продуктів, модернізацію інфраструктури під нові ризики, підсилення моніторингу та підготовку персоналу до кризових ситуацій. Таким чином ПЗФ стає ресурсом не лише відпочинку, а й адаптації суспільства до нових умов.

У підсумку ПЗФ слід розглядати як комплексний ресурс сталого туризму, що поєднує природні атракції, екосистемні послуги, культурні смисли, інституційні механізми та можливості для соціально-економічного розвитку територій. Його ресурсність не є автоматичною: вона реалізується лише за умови системного управління, яке базується на принципах охорони природи, залучення громад, екологічної освіти та доказового планування. Сталий туризм у межах ПЗФ є своєрідною «моделлю якості» туристичного розвитку: він демонструє, що територія може бути привабливою та економічно активною, не втрачаючи своєї природної цінності. Саме тому ПЗФ має розглядатися як

пріоритетний ресурс сучасної туристичної політики та стратегічний актив для довгострокової конкурентоспроможності дестинацій.

1.3. Методичні підходи до дослідження природно-заповідних територій у контексті екотуризму

Дослідження природно-заповідних територій у контексті екотуризму є міждисциплінарним завданням, що поєднує інструментарій фізичної та соціально-економічної географії, екології, туризмознавства, просторового планування й управління природними ресурсами. Такий характер об'єкта зумовлює необхідність застосування комплексних методичних підходів, здатних одночасно враховувати природні характеристики територій, режими охорони, рекреаційні навантаження, туристичні потоки, соціально-економічні ефекти та управлінські механізми. У сучасній науковій практиці природно-заповідні території розглядаються не як ізольовані об'єкти охорони, а як елементи просторово організованих екосоціальних систем, у межах яких екотуризм виступає одночасно фактором впливу та інструментом розвитку [18, с. 9–15].

Методологічною основою досліджень у сфері екотуризму на природно-заповідних територіях є концепція сталого розвитку, яка визначає необхідність балансу між екологічними, соціальними та економічними цілями. У цьому контексті дослідницькі підходи повинні забезпечувати не лише опис стану територій, але й оцінку наслідків туристичного використання в довгостроковій перспективі. Відповідно, методи дослідження мають бути спрямовані на виявлення екологічної ємності територій, меж допустимого рекреаційного навантаження та ефективності управлінських рішень [50, с. 54–60]. Це зумовлює поєднання кількісних і якісних методів, а також інтеграцію просторового аналізу з соціальними дослідженнями.

Одним із базових методичних підходів є фізико-географічний аналіз, який спрямований на вивчення природних умов і ресурсів природно-заповідних територій. Він включає аналіз рельєфу, кліматичних умов, гідрологічних характеристик, ґрунтового покриву, рослинності та фауни. У контексті екотуризму цей підхід дозволяє визначити природну привабливість території, її рекреаційний потенціал і екологічну вразливість. Особливе значення має оцінка чутливості екосистем до антропогенного впливу, оскільки саме вона визначає можливості та обмеження туристичного використання [33, с. 87–94]. Фізико-географічні методи також є основою для подальшого зонування територій та просторового планування туристичної діяльності.

Важливим компонентом методичного апарату є ландшафтний підхід, який розглядає природно-заповідні території як цілісні ландшафтні системи. Ландшафтний аналіз дозволяє виявляти просторову структуру природних комплексів, їхню функціональну диференціацію та взаємозв'язки між окремими компонентами. У дослідженнях екотуризму цей підхід використовується для визначення зон різної рекреаційної придатності, ідентифікації «гарячих точок» туристичного навантаження та оцінки впливу маршрутної мережі на ландшафтну цілісність [25, с. 143–149]. Ландшафтний підхід також є ключовим для інтеграції екологічних і візуально-естетичних критеріїв, що мають істотне значення для туристичного досвіду.

Суттєву роль у сучасних дослідженнях відіграє геоінформаційний підхід, який забезпечує просторову інтеграцію різномірних даних та їх аналітичну обробку. Геоінформаційні системи (ГІС) дозволяють поєднувати інформацію про природні умови, режими охорони, туристичну інфраструктуру, маршрути та відвідуваність у єдиному аналітичному середовищі. У контексті екотуризму ГІС використовуються для аналізу доступності природно-заповідних територій, моделювання туристичних потоків, оцінки рекреаційного навантаження та планування інфраструктурних елементів [25, с. 321–329]. Просторове моделювання дозволяє переходити від описових оцінок до сценарного аналізу,

що є надзвичайно важливим для управління екотуризмом у чутливих природних середовищах.

Методи дистанційного зондування Землі доповнюють ГІС-підхід і забезпечують можливість моніторингу динаміки змін природного середовища. Аналіз супутникових знімків використовується для виявлення змін землекористування, деградації рослинного покриву, ерозійних процесів і фрагментації ландшафтів, пов'язаних із туристичною діяльністю. У дослідженнях екотуризму ці методи є особливо цінними для оцінки довгострокових тенденцій і виявлення прихованих наслідків рекреаційного впливу [40, с. 203–210]. Поєднання дистанційного зондування з польовими спостереженнями дозволяє підвищити точність оцінок і забезпечити науково обґрунтоване управління природно-заповідними територіями.

Соціально-географічні та соціологічні методи є невід'ємною складовою досліджень екотуризму, оскільки туристична діяльність пов'язана з поведінкою людей, їхніми мотиваціями, очікуваннями та сприйняттям природного середовища. Анкетування, інтерв'ю, фокус-групи та спостереження дозволяють досліджувати структуру туристичних потоків, рівень екологічної свідомості відвідувачів, ступінь задоволеності туристичним досвідом і ставлення до обмежень, зумовлених охоронним режимом [32, с. 125–130]. У контексті природно-заповідних територій такі методи є важливими для оцінки соціальної прийнятності управлінських рішень і виявлення потенційних конфліктів між туристами, місцевими громадами та адміністраціями охоронюваних територій.

Економічні методи дослідження дозволяють оцінювати внесок екотуризму в регіональний розвиток і визначати економічну ефективність використання природно-заповідних територій. Серед них важливе місце займають методи оцінки екосистемних послуг, аналіз витрат і вигод, а також моделі мультиплікативного ефекту туризму. У дослідженнях екотуризму економічні методи використовуються для обґрунтування інвестицій у природоохоронну інфраструктуру, оцінки фінансової спроможності управлінських моделей і визначення справедливого розподілу вигод між

зацікавленими сторонами [38, с. 33–38]. Такі підходи дозволяють інтегрувати екологічні аргументи в економічну логіку прийняття рішень.

Важливим напрямом методичних підходів є оцінка рекреаційної ємності та допустимого навантаження природно-заповідних територій. Ці методи спрямовані на визначення максимально допустимого рівня туристичної активності, за якого не відбувається деградація природних екосистем і не знижується якість туристичного досвіду. Концепція рекреаційної ємності включає фізичні, екологічні, соціальні та управлінські аспекти, що потребує комплексного підходу до її вимірювання [31, с. 19–27]. У практиці досліджень екотуризму такі оцінки використовуються для планування лімітів відвідування, сезонного регулювання та оптимізації маршрутної мережі.

Методичні підходи до дослідження екотуризму в межах природно-заповідних територій також включають інституційний аналіз, який спрямований на вивчення системи управління, правових режимів і механізмів прийняття рішень. Аналіз нормативно-правової бази, управлінських структур і стратегічних документів дозволяє оцінити ефективність існуючих моделей управління та виявити інституційні бар'єри розвитку сталого екотуризму [48, с. 52–58]. Інституційний підхід є особливо важливим у контексті порівняльних досліджень, де аналізуються різні національні моделі управління природно-заповідними територіями.

Кейс-стаді та порівняльний аналіз широко застосовуються для глибокого вивчення конкретних природно-заповідних територій і моделей екотуризму. Ці методи дозволяють поєднувати кількісні дані з якісними описами, враховувати локальні особливості та виявляти чинники успіху або невдач у розвитку екотуристичних ініціатив [53, с. 15–22]. Порівняльний аналіз, своєю чергою, сприяє узагальненню досвіду різних країн і регіонів, що є особливо цінним для формування рекомендацій у сфері сталого туризму.

Окреме місце у методичному арсеналі займають інтегровані та сценарні підходи, які поєднують результати різних методів у єдину аналітичну рамку. Сценарне моделювання дозволяє оцінювати можливі траєкторії розвитку

екотуризму за різних управлінських рішень і зовнішніх умов, зокрема змін клімату або туристичного попиту [26, с. 201–207]. Такі підходи є особливо актуальними для довгострокового планування та підвищення адаптивності управління природно-заповідними територіями.

Узагальнюючи, можна стверджувати, що методичні підходи до дослідження природно-заповідних територій у контексті екотуризму мають бути комплексними, міждисциплінарними та орієнтованими на практичні потреби управління. Поєднання фізико-географічних, просторових, соціальних, економічних та інституційних методів дозволяє адекватно оцінювати потенціал і обмеження екотуризму, а також формувати науково обґрунтовані рекомендації для сталого розвитку. Саме такий підхід забезпечує перехід від фрагментарних досліджень до системного розуміння ролі природно-заповідних територій у сучасній туристичній політиці.

Висновки до розділу 1

Сформовано теоретико-методологічний фундамент дослідження екотуризму та обґрунтовано наукову доцільність розгляду природно-заповідного фонду як ключової передумови розвитку сталих туристичних практик. Узагальнено, що екологічний туризм є складним міждисциплінарним явищем, сутність якого визначається поєднанням відповідального природокористування, природоохоронної функції, соціальної орієнтації на підтримку місцевих громад та освітньо-інтерпретаційної складової. Показано, що принципи екотуризму (мінімізація впливу, збереження біорізноманіття, повага до локального соціокультурного середовища, економічна справедливість і просвітництво) задають нормативні рамки планування туристичної діяльності в межах природно чутливих територій, а міжнародні стандарти і системи сертифікації виступають інструментами контролю якості та запобігання «декларативній екологічності» туристичних продуктів.

Доведено, що природно-заповідні території є системним ресурсом сталого туризму, який охоплює не лише природні атракції, а й екосистемні послуги, інституційні режими охорони, механізми управління потоками та потенціал соціально-економічної підтримки периферійних і гірських громад. Обґрунтовано, що ефективне туристичне використання природно-заповідного фонду можливе лише за умов поєднання режимності (зонування, лімітування, сезонне регулювання) з розвитком «м'якої» інфраструктури, інтерпретації природної спадщини та партнерських моделей взаємодії між адміністраціями охоронюваних територій, місцевим самоврядуванням, бізнесом і громадськістю. Акцентовано, що стратегічна орієнтація на «якість замість кількості» дозволяє формувати конкурентоспроможний екотуристичний продукт без виснаження природної основи, забезпечуючи довгострокову привабливість дестинацій.

Систематизовано методичні підходи до дослідження природно-заповідних територій у контексті екотуризму та показано необхідність комплексного поєднання фізико-географічного й ландшафтної аналізу, ГІС та дистанційного моніторингу, оцінювання рекреаційної ємності, соціологічних і економічних методів, а також інституційного аналізу управління. У результаті перший розділ окреслює концептуальні та інструментальні засади, що забезпечують науково обґрунтований перехід до подальшого аналізу структури природно-заповідного фонду та практик екотуризму в конкретному національному контексті.

РОЗДІЛ 2. ПРИРОДНО-ЗАПОВІДНИЙ ФОНД СЛОВАЧЧИНИ: СТРУКТУРА, СУЧАСНИЙ СТАН ТА ТУРИСТИЧНИЙ ПОТЕНЦІАЛ

2.1. Передумови формування туристичного потенціалу Словаччини

Формування туристичного потенціалу будь-якої країни є складним і багатограним процесом, який залежить від поєднання природних, історичних, соціально-економічних, культурних, політичних та інституційних чинників. У випадку Словаччини – центральноєвропейської держави з унікальним поєднанням природно-рекреаційного багатства та багатовікової культурної спадщини – передумови формування туристичного потенціалу мають особливе значення.

Розуміння базових чинників, що сприяли створенню туристично привабливої системи у Словаччині, дозволяє оцінити сучасний стан туристичної сфери, визначити її сильні та слабкі сторони, а також розробити ефективну стратегію її подальшого розвитку.

Словаччина розташована в центрі Європи, межуючи з п'ятьма державами: Польщею, Україною, Угорщиною, Австрією та Чехією. Це стратегічне розташування сприяє транзитному туризму, розвитку прикордонного обміну, створенню міжнародних туристичних маршрутів.

Природно-географічні умови Словаччини визначаються гірською орографією (Карпати займають до 80% території), великою кількістю річок, озер і лісів, а також наявністю родовищ мінеральних вод. Ці чинники формують сприятливе середовище для розвитку екологічного, гірськолижного, лікувально-оздоровчого, активного й спортивного туризму. Національні парки, заповідні території, термальні джерела та печери становлять основу природного туристичного потенціалу країни.

Туристичний потенціал Словаччини значною мірою формується під впливом її багатой історико-культурної спадщини. Територія сучасної Словаччини впродовж століть була частиною різних імперій – Великоморавської держави, Угорського королівства, Габсбурзької монархії,

Чехословаччини. Це спричинило накопичення численних архітектурних пам'яток, культових споруд, замків, фортець, монастирів, музеїв, що нині становлять основу культурно-пізнавального туризму.

Крім того, етнічна й релігійна різноманітність країни (словаків, угорців, русинів, німців, євреїв, рома) сприяла формуванню багатой нематеріальної спадщини: традицій, музики, кухні, фольклору, ремесел. Все це створює унікальні можливості для розвитку креативного та етнографічного туризму.

Становлення туристичного потенціалу Словаччини тісно пов'язане з етапами соціально-економічного розвитку країни. У період до 1993 року (в межах Чехословаччини) туризм мав централізовано-планову структуру, орієнтовану переважно на внутрішні потоки та соціальний відпочинок.

Після здобуття незалежності, а особливо після вступу до Європейського Союзу у 2004 році, Словаччина здійснила глибоку структурну перебудову економіки, яка позитивно позначилася і на туристичному секторі. Зросла частка приватного сектору, з'явилися іноземні інвестори, зросла якість обслуговування, почався розвиток малого й середнього бізнесу у сфері туризму.

Соціальна стабільність, освічене населення, підвищення рівня життя стали передумовами формування не лише попиту на туристичні послуги, а й створення пропозиції.

Наявність зручної транспортної мережі є ключовим фактором доступності туристичних об'єктів. У Словаччині розвинена система автодоріг, залізничного транспорту, функціонує міжнародний аеропорт у Братиславі, розташований лише за 60 км від Відня, що значно спрощує доступ туристів з інших країн ЄС.

Прикордонні пункти пропуску з усіма сусідніми країнами, в тому числі з Україною, підтримують транскордонний туризм. Після вступу до Шенгенської зони у 2007 році Словаччина інтегрувалася у європейський туристичний простір, хоча це створило додаткові обмеження для туристів із країн, що не входять до Шенгену.

Словаччина має понад 9 національних парків, зокрема Татранський національний парк, Словацький рай, Полонини, Низькі Татри. Тут активно розвиваються форми екотуризму, сільського туризму, активного відпочинку. Гірські райони мають сприятливу екологічну ситуацію, низький рівень урбанізації, що робить їх особливо привабливими для туристів.

Особливу роль відіграє наявність лікувально-оздоровчих ресурсів. Словаччина посідає провідні позиції в Європі за кількістю термальних джерел і бальнеологічних курортів. Це створює основу для розвитку медичного туризму та оздоровчих програм протягом усього року.

Стабільна політична ситуація є важливим елементом формування туристичного потенціалу. Словаччина демонструє високий рівень безпеки, ефективну систему управління туризмом, європейське законодавство у сфері туристичної діяльності. Членство у ЄС, НАТО та Шенгенській угоді створює сприятливе міжнародне середовище для розвитку туризму.

Політика децентралізації дала змогу регіонам самостійно розвивати туристичну інфраструктуру, залучати кошти ЄС, формувати локальні бренди.

Формування туристичного потенціалу Словаччини підтримується на інституційному рівні: діє Міністерство транспорту та будівництва, яке координує туристичну галузь, працюють національні агентства з просування туризму, туристично-інформаційні центри. Значну роль відіграють регіональні ініціативи, об'єднання операторів, громадські організації.

Успішно реалізуються брендові кампанії ("Slovakia – Little Big Country", "Travel in Slovakia – Good Idea"), що підвищують упізнаваність країни. Акцент робиться на диференціацію туристичного продукту, розвиток креативних та альтернативних видів туризму, таких як гастрономічний, винний, еко- та індустріальний туризм.

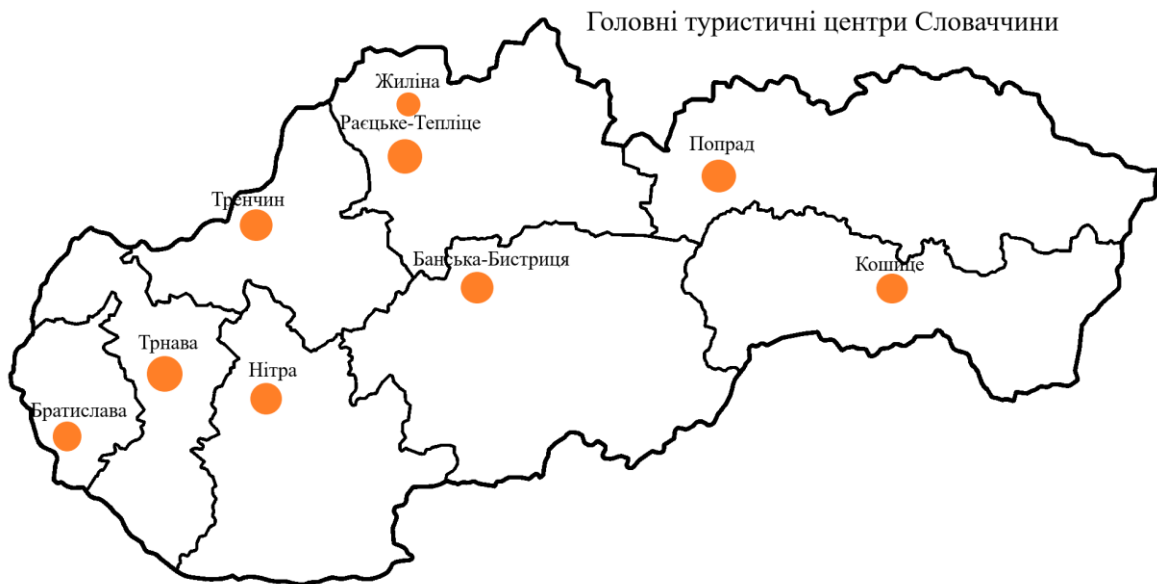


Рис. 2.1 Головні туристичні центри Словаччини

Освіта та професійна підготовка кадрів є фундаментальними для формування якісного туристичного потенціалу. У Словаччині функціонують освітні програми з туризму та готельно-ресторанної справи в університетах, коледжах, технічних закладах. Створюються умови для дуальної освіти, стажувань, мовної підготовки фахівців.

Туризм як сфера зайнятості дає змогу інтегрувати в економіку вразливі категорії населення: жінок, молодь, мешканців сільської місцевості. Людський капітал виступає не лише як ресурс, а як чинник створення привабливої атмосфери для туристів.

Значна частина туристичного потенціалу Словаччини формується на рівні муніципалітетів, місцевих організацій, творчих спільнот. Саме локальні актори підтримують фестивалі, культурні заходи, екологічні ініціативи, зберігають історико-культурну спадщину.

Активне залучення громадян до проєктів з розвитку туризму, створення партнерств між бізнесом і місцевою владою сприяє сталому розвитку територій. Креативна економіка та культурний туризм стали важливою складовою ресурсної стійкості окремих регіонів.

Передумови формування туристичного потенціалу Словаччини є багаторівневими й взаємопов'язаними. Географічне положення, природні

багатства, культурна спадщина, політична стабільність, освітній рівень населення, наявність транспортної інфраструктури, державна підтримка та інтеграція в європейський простір – усе це створило сприятливі умови для становлення Словаччини як конкурентоспроможного учасника міжнародного туристичного ринку.

У подальшому важливими залишатимуться завдання щодо збереження природного середовища, удосконалення туристичних продуктів, диверсифікації регіональних пропозицій, залучення інвестицій та впровадження інновацій у сфері управління туристичними ресурсами.

2.2. Природні туристичні ресурси Словаччини

Словаччина, розташована в самому серці Центральної Європи, відзначається значним природним багатством, що формує основу її туристичної привабливості. Багатогранність природного середовища, поєднання гірських ландшафтів, лісових масивів, річкових систем, печер, термальних джерел, а також кліматичних умов – усе це сприяє багатовекторному розвитку туризму, від активного і пригодницького до оздоровчого й рекреаційного. Словаччина на 60% вкрита горами, що створює унікальні передумови для розвитку гірськолижного, пішохідного, альпіністського та екотуризму. На території країни виділяються Татри (Високі, Низькі, Західні), Велика та Мала Фатра, Словацький Рудогірський масив, Словацький Рай – гірські райони з високою рекреаційною ємністю. Найвищою вершиною є Герлаховський Штіт (2655 м) у Високих Татрах. Цей гірський масив славиться не лише висотами, а й високогірними озерами (плесо), численними туристичними маршрутами, гірськолижними курортами та природними пам'ятками. Тут зосереджені такі знакові точки, як Штрбське Плесо, Татранська Ломниця, Стара Любовня, Попрад, які приймають туристів не лише з Європи, а й з інших континентів.

Низькі Татри є другим за висотою масивом країни, з вершиною Дюмб'єр (2043 м), і характеризуються великою кількістю туристичних маршрутів, печер, лижних трас і термальних джерел. Ясна в Низьких Татрах вважається одним з найкращих гірськолижних курортів Центральної Європи. Мала Фатра та Велика Фатра приваблюють пішохідними маршрутами серед мальовничих долин і скель. У Словацькому Раю сформувався унікальний тип туризму – альпіністсько-екологічний, із вузькими каньйонами, природними містками, водоспадами та вертикальними сходами. Це місце активно відвідують як екстремали, так і організовані шкільні групи з освітніми цілями.

Водні ресурси країни також є цінним елементом природної туристичної бази. Через Словаччину протікає понад 30 тисяч км водотоків. Головна річка – Дунай, що є не лише транспортною артерією, але й об'єктом туристичного інтересу: круїзні маршрути зупиняються в Братиславі, дозволяючи туристам ознайомитися з історичними й природними пам'ятками регіону. Інші важливі річки – Ваг, Грон, Горнад, Лаборець – активно використовуються для сплавів, спортивного рибальства та організації кемпінгів. Особливо популярним є сплав по Дунаю, зокрема ділянка між Братиславою та Комарно, яка поєднує природну привабливість з культурними віхами.

Водоспади Словаччини, хоча й не мають значної висоти, є мальовничими та легкодоступними для відвідувачів. Відомі об'єкти – Обровський водоспад у Словацькому Раю, водоспад Скок у Високих Татрах, Лучанський водоспад у Ліптовській області. Високогірні озера, утворені внаслідок льодовикової діяльності, є символами словацького туризму. Штрбське Плесо – одне з найбільш фотогенічних озер, яке має розвинену туристичну інфраструктуру, включаючи готелі, пансіонати, трасу для біатлону та лижного кросу.

Ліптовська Мара – найбільше водосховище країни, яке розташоване в долині між Татрами й Хочськими горами, має пляжі, кемпінги, яхтову інфраструктуру та дитячі табори. У східній частині країни важливе місце займає озеро Земплінська Ширава, що є епіцентром внутрішнього туризму

влітку. Тут популярними є відпочинок на воді, катамарани, гастрономічний туризм і фестивалі, організовані на узбережжі.

Словаччина відзначається значним природоохоронним фондом. В країні функціонує дев'ять національних парків. Найвідомішим є Татранський національний парк (TANAP), що охоплює Високі Татри. Тут зосереджено понад 600 км позначених туристичних маршрутів, численні альпіністські підйоми, водоспади, гірські озера, високогірна флора й фауна. Поруч розташований Беланський карстовий масив з печерами, а також маршрути до Герлаховського Штіту. Національний парк Низькі Татри (NAPANT) – другий за площею та туристичною ємністю – забезпечує умови як для зимового, так і літнього відпочинку, включаючи гірськолижні центри, лісові стежки, спелеологічні об'єкти.

Окреме місце займає Словацький Рай – національний парк, який поєднує екстрим з природною естетикою: каньйони, водоспади, дерев'яні траси, підвісні сходи. Туристи тут проходять вузькі ущелини, переходять річки за допомогою підвісних містків і оцінюють унікальні геоморфологічні структури. П'єнінський національний парк приваблює не лише гірськими маршрутами, а й культурно-історичними елементами: це місце, де туристи сплаваються на плітах по річці Дунайцю з горами, що формують природні каньйони.

Словацький Карст – найбільша карстова область Центральної Європи – має понад 1100 печер, серед яких Доміца (внесена до списку ЮНЕСКО). Ці печери багаті сталактитами, підземними озерами, археологічними знахідками. Деменовські печери в Низьких Татрах є найбільш доступними для туристів. Тут діє Деменовська льодова печера й печера Свободи, що поєднує естетичне враження з пізнавальним інтересом.

Не менш важливими є термальні та мінеральні ресурси країни. У Словаччині налічується понад 1600 мінеральних джерел. Курорти, що базуються на цих джерелах, приймають туристів з усього світу. П'єштяни – найвідоміший лікувальний курорт, що спеціалізується на лікуванні опорно-рухового апарату. Тут працюють сучасні реабілітаційні центри, термальні

ванни, грязелікування, що сертифіковані відповідно до європейських стандартів. Тренчіанське Теплице та Раєцьке Теплице спеціалізуються на термальній терапії, сірководневих ваннах та SPA-туризмі.

Бардієвські купелі визнані за якісне мінеральне лікування органів травлення, серцево-судинної системи, а також як історичне місце – тут відпочивала імператриця Єлизавета (Сіссі). Ці курорти поєднують природний компонент (чисте повітря, джерела, клімат) з історико-культурним туризмом. Кількість туристів, що відвідують словацькі курорти, зростає щороку, а термальний туризм стає одним з драйверів розвитку інфраструктури малих міст.

Окрім традиційного туризму, активно розвивається екотуризм. Карпатські букові праліси, внесені до списку ЮНЕСКО, у Полонинському біосферному резерваті, є унікальною зоною екологічної цінності. Тут діють навчальні маршрути, екологічні школи, ботанічні стежки. Екотуризм також підтримується за рахунок розвитку зелених маршрутів, сертифікації сільських господарств, створення екоферм, екосадиб, агротуристичних кластерів.

У Словаччині все більше поширюється практика створення туристичних регіональних брендів, таких як *Tatry Bio*, *Slovak Nature Trails*, *Karpaty eko*, що популяризують локальні продукти, стійкі практики і зелену мобільність. Розвиваються веломаршрути, маршрути Nordic Walking, еко-хостели. У приозерних регіонах – водні види спорту, кемпінг, вітрильний спорт, що поєднуються з гастрономією та фестивальним туризмом.

Попри очевидний потенціал, природні ресурси стикаються з низкою викликів. Надмірна відвідуваність національних парків у пікові сезони призводить до деградації екосистем, ерозії маршрутів, порушення спокою диких тварин. Недостатнє фінансування природоохоронної інфраструктури та кліматичні зміни, які скорочують зимовий сезон, також потребують реагування. Для подолання цих викликів потрібна інтегрована політика сталого розвитку туризму.

Словаччина є учасником європейських екологічних програм, зокрема INTERREG та EU4Health, які підтримують цифровізацію туристичних маршрутів, розробку смарт-навігації в природних парках, модернізацію екоінфраструктури. Уряд стимулює розвиток цілорічного туризму, включаючи зимові курорти, літні маршрути, термальні комплекси, гастрономічні маршрути та винні шляхи. Відбувається реформування туристичної політики на основі децентралізації, партнерства з регіонами, енергетичної ефективності туристичних об'єктів та екосертифікації закладів розміщення.

Природні ресурси Словаччини є її основною конкурентною перевагою на туристичному ринку Центральної Європи. Їх розмаїття та географічна сконцентрованість дозволяють у межах одного регіону поєднувати різні види туризму: від гірськолижного та рекреаційного до спелеологічного й гастрономічного. Успішне використання природної спадщини має ґрунтуватися на балансі між збереженням довкілля, економічною вигодою громад та якістю туристичного досвіду.

2.3. Структура та класифікація природно-заповідного фонду Словаччини

Природно-заповідний фонд Словаччини є однією з ключових складових системи охорони довкілля країни та водночас важливим просторовим чинником формування туристичного й екотуристичного потенціалу. Його структура і класифікація відображають як природно-географічні особливості території, так і еволюцію національної природоохоронної політики в контексті європейських стандартів збереження біорізноманіття. Словаччина належить до країн із високою часткою територій, що мають різні режими охорони, що зумовлено значним ландшафтним різноманіттям, концентрацією гірських екосистем Карпатського регіону та наявністю унікальних біогеографічних комплексів.

Формування сучасної системи природно-заповідного фонду Словаччини відбувалося поступово, починаючи з перших ініціатив зі збереження окремих

природних об'єктів у міжвоєнний період та набуваючи системного характеру в другій половині ХХ століття. Після утворення незалежної Словацької Республіки у 1993 році природоохоронна політика зазнала суттєвої інституційної трансформації, що привело до кодифікації категорій охоронюваних територій, уточнення режимів їх використання та інтеграції національної системи охорони природи до європейського природоохоронного простору. Вступ Словаччини до Європейського Союзу став важливим етапом, який зумовив гармонізацію національної класифікації природно-заповідного фонду з вимогами директив ЄС, насамперед у межах мережі Natura 2000.

Структура природно-заповідного фонду Словаччини характеризується ієрархічністю та багаторівневістю, що дозволяє диференціювати режими охорони залежно від екологічної цінності, ступеня вразливості та можливостей господарського чи рекреаційного використання територій. У національній системі охорони природи виділяються великі за площею охоронювані території, які охоплюють цілі природні комплекси, та малі об'єкти охорони, спрямовані на збереження окремих елементів природного середовища. Такий підхід забезпечує комплексність охорони та дозволяє поєднувати екосистемний і об'єктний принципи збереження природи.

Провідне місце у структурі природно-заповідного фонду займають національні парки, які є найвищою категорією охоронюваних територій у Словаччині. Вони створюються з метою збереження найбільш цінних природних комплексів загальнодержавного та міжнародного значення, зокрема гірських, лісових, альпійських і карстових екосистем. Національні парки характеризуються значними площами, чітко визначеним зонуванням та багатофункціональним режимом використання, що поєднує охорону природи, наукові дослідження, екологічну освіту та регульовану рекреацію. Саме в межах національних парків концентрується основна частина екотуристичної активності, оскільки вони поєднують високу природну привабливість із розвиненою туристичною інфраструктурою.

Важливим структурним елементом природно-заповідного фонду є ландшафтні охоронювані території, які за площею та режимом охорони займають проміжне положення між національними парками та іншими категоріями охоронюваних об'єктів. Їх створення спрямоване на збереження характерних ландшафтів, традиційних форм землекористування та біологічного різноманіття в умовах помірного антропогенного впливу. На відміну від національних парків, ландшафтні охоронювані території мають більш гнучкий режим використання, що дозволяє поєднувати природоохоронні завдання з господарською діяльністю та рекреацією. Це робить їх особливо важливими для розвитку сталих форм туризму в сільських і гірських регіонах.

До структури природно-заповідного фонду Словаччини входять також природні резервати та національні природні резервати, які мають більш суворий режим охорони. Вони створюються з метою збереження унікальних або типових екосистем, місць зростання рідкісних видів флори і фауни, геологічних та геоморфологічних утворень. Такі території, як правило, обмежені за площею, а доступ до них може бути суттєво регламентований або повністю заборонений для масового відвідування. Їхня роль у системі природоохоронних територій полягає у забезпеченні збереження «еталонних» природних комплексів, які слугують науковою базою для досліджень і моніторингу стану довкілля.

Окрему групу в класифікації природно-заповідного фонду становлять природні пам'ятки та національні природні пам'ятки, які охоплюють окремі об'єкти неживої або живої природи, що мають наукову, естетичну або культурну цінність. До них належать унікальні геологічні виходи, печери, водоспади, окремі дерева або їх групи, карстові форми рельєфу. Незважаючи на невеликі розміри, ці об'єкти відіграють важливу роль у формуванні локальної туристичної привабливості та екологічної освіти населення. Вони часто інтегруються в туристичні маршрути та екостежки, виступаючи точковими атракціями в межах ширших природних ландшафтів.

Структура природно-заповідного фонду Словаччини також включає охоронювані ландшафтні елементи та охоронювані території спеціального призначення, які забезпечують збереження екологічних коридорів, водно-болотних угідь та інших важливих компонентів природного середовища. Ці елементи відіграють ключову роль у підтриманні екологічної цілісності території, забезпечуючи міграційні шляхи для тварин та просторову зв'язаність екосистем. У сучасних підходах до охорони природи такі території розглядаються як невід'ємна частина екологічної мережі, що доповнює систему великих охоронюваних територій.

Важливим виміром класифікації природно-заповідного фонду Словаччини є рівень правового режиму охорони, який визначається п'ятиступеневою шкалою охоронних режимів. Ця шкала дозволяє диференціювати допустимі види діяльності на територіях різних категорій і є інструментом гнучкого управління природоохоронними об'єктами. Найвищий рівень охорони передбачає мінімальне втручання людини та максимальні обмеження, тоді як нижчі рівні допускають певні форми господарського використання за умови дотримання екологічних вимог. Така система є важливою з точки зору планування рекреаційної та туристичної діяльності, оскільки визначає можливості розвитку екотуризму в межах конкретних територій.

Особливе місце у структурі природно-заповідного фонду займає європейська екологічна мережа Natura 2000, яка інтегрована в національну систему охорони природи Словаччини. Території цієї мережі визначаються відповідно до Директиви про оселища та Директиви про птахів і спрямовані на збереження видів та природних середовищ існування, що мають значення на рівні Європейського Союзу. Включення значних площ Словаччини до мережі Natura 2000 свідчить про високу природну цінність її території та водночас накладає додаткові зобов'язання щодо управління і використання цих земель. Для екотуризму це створює як можливості, так і обмеження, оскільки

діяльність на таких територіях повинна відповідати суворим екологічним критеріям.

Класифікація природно-заповідного фонду Словаччини також може розглядатися з функціональної точки зору, залежно від домінуючих завдань охорони. У цьому контексті виділяються території з пріоритетом біоценотичної охорони, ландшафтної охорони, геологічної спадщини, водних екосистем та культурних ландшафтів. Такий функціональний підхід дозволяє глибше зрозуміти роль кожної категорії в загальній системі збереження природи та її значення для розвитку різних форм екотуризму. Наприклад, території з домінуванням біоценотичної охорони є базою для науково-пізнавального туризму, тоді як ландшафтні охоронювані території більш придатні для активних форм рекреації.

З точки зору просторової організації, природно-заповідний фонд Словаччини характеризується чітко вираженою регіональною диференціацією. Найвища концентрація охоронюваних територій спостерігається в гірських районах Карпат, зокрема в Татрах, Фатрі, Словацькому Раю та Полонинах. Ці регіони поєднують високу природну цінність із відносно низькою щільністю населення, що створює сприятливі умови для збереження природних комплексів. Водночас у низинних і більш урбанізованих частинах країни переважають малі за площею охоронювані об'єкти та території спеціального призначення, спрямовані на збереження залишків природних екосистем у трансформованому середовищі.

Структура та класифікація природно-заповідного фонду Словаччини безпосередньо впливають на можливості та обмеження розвитку екотуризму. Чітка диференціація категорій охорони дозволяє планувати туристичну діяльність з урахуванням екологічної ємності територій і знижувати ризики негативного впливу на довкілля. Водночас складність і багаторівневість системи вимагають високого рівня координації між різними управлінськими структурами та користувачами територій. У цьому контексті природно-

заповідний фонд виступає не лише як об'єкт охорони, але й як активний елемент просторового розвитку, інтегрований у соціально-економічні процеси.

Табл.2.1

Класифікація природно-заповідного фонду Словаччини

| Категорія природно-заповідного фонду | Основна мета охорони | Характерні риси та об'єкти охорони | Рівень охоронного режиму | Допустимі форми використання |
|---|---|---|-----------------------------------|--|
| Національні парки (Národné parky, NP) | Збереження найбільш цінних природних комплексів загальнодержавного та міжнародного значення | Гірські, лісові, альпійські, карстові екосистеми; висока біорізноманітність; значні площі | Дуже високий (IV–V рівні охорони) | Наукові дослідження, екологічна освіта, регульований екотуризм і рекреація |
| Ландшафтні охоронювані території (Chránené krajinné oblasti, CHKO) | Охорона характерних ландшафтів і традиційних природно-культурних комплексів | Поєднання природних і антропогенних ландшафтів; традиційні форми землекористування | Середній–високий (II–IV рівні) | Сталий туризм, рекреація, традиційне господарювання |
| Національні природні резервати (Národné prírodné rezervácie, NPR) | Збереження унікальних або еталонних екосистем національного значення | Рідкісні біоценози, місця існування ендемічних і зникаючих видів | Максимальний (V рівень) | Обмежений доступ; наукові дослідження |
| Природні резервати (Prírodné rezervácie, PR) | Охорона типових або цінних природних комплексів регіонального значення | Лісові, болотні, степові, водні екосистеми | Високий (IV–V рівні) | Обмежена наукова та освітня діяльність |
| Національні природні пам'ятки (Národné prírodné pamiatky, NPP) | Збереження унікальних об'єктів неживої та живої природи | Печери, водоспади, геологічні виходи, окремі дерева | Високий (III–V рівні) | Обмежене відвідування, екологічна освіта |
| Природні пам'ятки (Prírodné pamiatky, PP) | Охорона окремих природних об'єктів локального значення | Малі за площею об'єкти з науковою або естетичною цінністю | Середній–високий (III–IV рівні) | Регульоване відвідування, пізнавальний туризм |
| Охоронювані ландшафтні елементи | Збереження екологічних коридорів та елементів ландшафтної структури | Лісосмуги, водно-болотні угіддя, прибережні зони | Низький–середній (I–III рівні) | Обмежене господарське використання |
| Території мережі Natura | Охорона оселищ і видів європейського | Оселища та види згідно з Директивами | Диференційований (залежить від | Діяльність, сумісна з цілями |

| Категорія природно-заповідного фонду | Основна мета охорони | Характерні риси та об'єкти охорони | Рівень охоронного режиму | Допустимі форми використання |
|--|--|-------------------------------------|--------------------------|--|
| 2000 | значення | ЄС | базової категорії) | охорони |
| Охоронювані території спеціального призначення | Захист водних ресурсів, ґрунтів, кліматичних функцій | Водоохоронні зони, карстові регіони | Змінний | Обмежене використання за спеціальними регламентами |

Узагальнюючи, можна стверджувати, що природно-заповідний фонд Словаччини є структурно розвиненою та функціонально диференційованою системою, яка поєднує різні категорії охоронюваних територій із різними режимами використання. Його класифікація відображає сучасні підходи до охорони природи, орієнтовані на екосистемність, просторову цілісність та інтеграцію в європейський природоохоронний простір. Саме така структура створює необхідні передумови для розвитку екотуризму як форми сталого використання природних ресурсів, що поєднує охоронні, освітні та соціально-економічні функції.

2.4. Аналіз стану та динаміки розвитку природоохоронної мережі

Природоохоронна мережа є ключовим інструментом збереження біорізноманіття, підтримання екологічної рівноваги та забезпечення сталого просторового розвитку. Її формування й розвиток відображають не лише природно-географічні особливості території, але й рівень екологічної політики держави, інституційну спроможність управління природними ресурсами та готовність суспільства інтегрувати охоронні цілі в соціально-економічні процеси. У сучасних умовах природоохоронна мережа розглядається не як сукупність ізольованих заповідних об'єктів, а як цілісна просторово організована система, що включає ядра охорони, буферні зони, екологічні коридори та території відновлення.

Стан природоохоронної мережі значною мірою визначається її територіальним охопленням, структурною збалансованістю та рівнем екологічної репрезентативності. У країнах Центральної та Східної Європи, зокрема в Словаччині, природоохоронна мережа сформувалася на основі поєднання національних категорій охоронюваних територій та європейських механізмів охорони природи. Це зумовило багаторівневу структуру мережі, де поряд із національними парками, ландшафтними охоронюваними територіями та резервами функціонують елементи загальноєвропейської екологічної мережі. Такий підхід дозволив істотно розширити площу територій з природоохоронним статусом і водночас підвищити екологічну значущість охоронюваних об'єктів.

Аналіз сучасного стану природоохоронної мережі свідчить, що її просторове ядро формується переважно в регіонах з високою природною цінністю та відносно низьким рівнем антропогенного навантаження. Найбільш розвиненими в екологічному відношенні є гірські та передгірські райони, де збереглися великі масиви природних і напівприродних екосистем. Саме тут зосереджена значна частка охоронюваних територій, які забезпечують збереження лісових, альпійських, субальпійських, карстових та водно-болотних екосистем. Водночас у низинних, інтенсивно освоєних і урбанізованих районах природоохоронна мережа має фрагментарний характер і представлена переважно малими за площею об'єктами або лінійними елементами.

Важливою характеристикою стану природоохоронної мережі є рівень її екологічної цілісності. Фрагментація природних територій, зумовлена розвитком транспортної інфраструктури, урбанізацією та інтенсифікацією землекористування, залишається однією з ключових проблем. Навіть за значної площі охоронюваних земель відсутність ефективних екологічних коридорів знижує функціональність мережі, обмежує міграцію видів і підвищує вразливість екосистем до зовнішніх впливів. Тому сучасний стан природоохоронної мережі потребує оцінки не лише за кількісними показниками, але й за рівнем просторової зв'язаності її елементів.

Динаміка розвитку природоохоронної мережі протягом останніх десятиліть характеризується поступовим розширенням площ охоронюваних територій і ускладненням їхньої структури. Цей процес відбувався нерівномірно та залежав від політичних, економічних і соціальних чинників. На початкових етапах розвитку пріоритет надавався створенню окремих заповідних об'єктів з високою природною цінністю, тоді як формування цілісної мережі залишалося вторинним завданням. Згодом акценти змістилися у бік системного підходу, що передбачає інтеграцію охоронюваних територій у загальну просторову структуру країни.

Суттєвим етапом у динаміці розвитку природоохоронної мережі стало впровадження концепції екологічної мережі, яка передбачає поєднання ключових природних територій за допомогою екологічних коридорів. Цей підхід дозволив розглядати охорону природи в ширшому просторовому контексті та враховувати процеси міграції видів, обміну генетичним матеріалом і функціонування екосистем на ландшафтному рівні. У результаті природоохоронна мережа набула більш динамічного характеру, орієнтованого не лише на збереження існуючих об'єктів, але й на відновлення деградованих територій.

Аналіз динаміки свідчить, що значний імпульс розвитку природоохоронної мережі був пов'язаний з євроінтеграційними процесами. Гармонізація національного природоохоронного законодавства з європейськими директивами зумовила перегляд підходів до охорони природи, розширення переліку охоронюваних оселищ і видів, а також впровадження нових інструментів планування та моніторингу. Включення значних територій до загальноєвропейської екологічної мережі сприяло підвищенню стандартів охорони та залученню додаткових фінансових ресурсів на реалізацію природоохоронних заходів.

Разом із тим динаміка розвитку природоохоронної мережі супроводжується низкою суперечностей. Розширення площ охоронюваних територій не завжди супроводжується адекватним підвищенням якості

управління. У багатьох випадках нові об'єкти охорони створюються без достатнього фінансового забезпечення, чітко визначених планів управління та ефективних механізмів контролю. Це призводить до формального характеру охоронного статусу та обмежує реальну ефективність природоохоронної мережі.

Суттєвим чинником, що впливає на стан і динаміку природоохоронної мережі, є взаємодія з іншими видами просторової діяльності. Сільське господарство, лісокористування, транспорт, енергетика та туризм формують потужний антропогенний тиск, який у багатьох регіонах вступає в конфлікт з природоохоронними цілями. У цьому контексті розвиток мережі дедалі більше залежить від здатності інтегрувати охоронні вимоги в систему просторового планування та регіональної політики. Перехід від конфронтаційної моделі «охорона проти розвитку» до інтегрованої моделі сталого використання територій є одним із ключових викликів сучасного етапу.

Важливим аспектом аналізу є соціально-економічний вимір розвитку природоохоронної мережі. У регіонах з високою часткою охоронюваних територій природоохоронна діяльність може виступати як фактор обмеження традиційних видів господарювання, що викликає соціальну напругу та спротив місцевого населення. Водночас за умови належного управління природоохоронна мережа здатна генерувати позитивні соціально-економічні ефекти, зокрема через розвиток екотуризму, створення робочих місць, підвищення якості життя та збереження культурних ландшафтів. Аналіз динаміки свідчить, що успішність розвитку мережі значною мірою залежить від рівня залучення місцевих громад до процесів планування та управління.

Стан природоохоронної мережі також визначається рівнем наукового забезпечення та моніторингу. Сучасні тенденції розвитку охорони природи передбачають використання геоінформаційних систем, дистанційного зондування Землі та біоіндикаторів для оцінки ефективності мережі. Динамічний аналіз змін земного покриву, фрагментації середовища та стану ключових екосистем дозволяє виявляти проблемні зони та коригувати

управлінські рішення. Водночас у багатьох регіонах спостерігається дефіцит актуальних даних і недостатня інтеграція наукових результатів у практику управління.

Табл. 2.2

Динаміка розвитку природоохоронної мережі: етапи, зміст та ключові характеристики

| Етап розвитку | Хронологічні межі | Домінуючі підходи до охорони природи | Основні структурні риси мережі | Просторові особливості | Ключові проблеми |
|------------------------|-------------------|--|--------------------------------------|---|---|
| Початковий (об'єктний) | До сер. XX ст. | Охорона окремих унікальних об'єктів | Поодинокі заповідні об'єкти | Локальна концентрація | Фрагментарність, відсутність системності |
| Формування системи ПЗФ | 1950–1980-ті рр. | Територіальний підхід, створення великих охоронюваних площ | Національні парки, резервати | Перевага гірських і малозаселених районів | Обмежена інтеграція з просторовим плануванням |
| Інституціоналізація | 1990-ті рр. | Законодавче закріплення категорій і режимів охорони | Ієрархічна структура ПЗФ | Регіональна диференціація | Недостатнє фінансування управління |
| Мережевий підхід | 2000-ті рр. | Концепція екологічної мережі | Ядра, буферні зони, коридори | Посилення просторової зв'язаності | Фрагментація коридорів |
| Євроінтеграційний | Після 2004 р. | Гармонізація з директивами ЄС | Інтеграція Natura 2000 | Транскордонні зв'язки | Конфлікти з землекористуванням |
| Адаптивно-сталій | Сучасний етап | Адаптивне управління, сталість | Моніторинг, ГІС, сценарне планування | Орієнтація на ландшафтний рівень | Кліматичні ризики, управлінська складність |

Окремої уваги заслуговує вплив глобальних екологічних змін на стан і динаміку природоохоронної мережі. Кліматичні зміни, зростання частоти екстремальних природних явищ і зміщення ареалів видів створюють нові виклики для традиційних підходів до охорони природи. У цих умовах природоохоронна мережа має бути адаптивною, здатною реагувати на зміни та

забезпечувати просторові можливості для міграції видів. Це зумовлює необхідність перегляду меж окремих охоронюваних територій, посилення ролі екологічних коридорів і розвитку територій екологічного відновлення.

Аналіз динаміки розвитку природоохоронної мережі показує, що сучасний етап характеризується переходом від кількісного розширення до якісного вдосконалення. Пріоритетом стає підвищення ефективності управління, забезпечення екологічної зв'язаності та інтеграція охоронних цілей у загальну систему територіального розвитку. Такий підхід відповідає сучасним концепціям сталого розвитку та дозволяє розглядати природоохоронну мережу як активний елемент просторової організації суспільства.

Узагальнюючи, можна стверджувати, що стан природоохоронної мережі характеризується значним територіальним охопленням і різноманітною структурою, тоді як її динаміка відображає поступову еволюцію від фрагментарної системи охоронюваних об'єктів до комплексної екологічної мережі. Подальший розвиток мережі потребує системного підходу, який поєднує науково обґрунтоване планування, ефективне управління, участь місцевих громад та інтеграцію охорони природи в соціально-економічні процеси. Саме за таких умов природоохоронна мережа може виконувати свою ключову функцію – забезпечувати збереження біорізноманіття та екологічну стійкість територій у довгостроковій перспективі.

2.5. Туристичний потенціал природно-заповідного фонду Словаччини

Природно-заповідний фонд Словаччини є однією з найважливіших складових туристичного потенціалу країни, оскільки він поєднує унікальне природне різноманіття, високий рівень збереженості ландшафтів і чітко сформовану систему охоронюваних територій. У контексті сучасного розвитку туризму, орієнтованого на сталість, екологічну відповідальність і диверсифікацію туристичних продуктів, природно-заповідні території

виступають не лише як об'єкти охорони, але й як просторові платформи для формування конкурентоспроможної туристичної пропозиції. Туристичний потенціал таких територій визначається сукупністю природних ресурсів, їх естетичною та пізнавальною цінністю, доступністю, рівнем інфраструктурного забезпечення та можливостями інтеграції у ширші регіональні туристичні системи.

Географічне положення Словаччини в межах Карпатської дуги зумовлює надзвичайно високу концентрацію різноманітних природних ландшафтів на відносно невеликій території. Гірські масиви Високих і Низьких Татр, Фатранських хребтів, Словацького Раю та Полонин формують ядро природно-заповідного фонду й одночасно є основними осередками туристичної активності. Поєднання альпійських і субальпійських ландшафтів, глибоких долин, карстових форм рельєфу, печерних систем і водоспадів створює унікальний природний комплекс, який має високу привабливість для широкого спектра туристичних сегментів – від активного і пригодницького туризму до пізнавального та оздоровчого.

Туристичний потенціал природно-заповідного фонду значною мірою визначається його структурою, у межах якої провідну роль відіграють національні парки. Саме вони акумулюють найбільшу кількість природних атракцій і водночас мають найрозвиненішу туристичну інфраструктуру. Татранський національний парк є найбільш відомим прикладом поєднання суворих природоохоронних режимів із інтенсивним, але регульованим туристичним використанням. Його туристичний потенціал базується на унікальних високогірних ландшафтах, льодовикових формах рельєфу, гірських озерах і розгалуженій мережі маркованих маршрутів, що дозволяє задовольняти попит як масового, так і спеціалізованого туриста.

Інші національні парки Словаччини, такі як Низькі Татри, Мала і Велика Фатра, Словацький Рай та Полонини, формують диференційовану туристичну пропозицію, орієнтовану на різні форми активного та екотуризму. Словацький Рай відомий своєю системою каньйонів, ущелин і водоспадів, обладнаних для

безпечного проходження туристів, що робить його привабливим для пригодницького туризму. Полонини, натомість, вирізняються відносною віддаленістю та низьким рівнем антропогенного впливу, що створює передумови для розвитку «тихого» туризму, спостереження за дикою природою та астрономічного туризму в умовах мінімального світлового забруднення.

Табл.2.3

Туристичний потенціал природно-заповідного фонду Словаччини за основними категоріями

| Категорія ПЗФ | Домінуючі туристичні ресурси | Основні форми туризму | Рівень туристичної привабливості | Обмеження та умови використання | Стратегічне значення для туризму |
|--|---|--|----------------------------------|---|---|
| Національні парки | Високогірні ландшафти, карст, льодовикові форми, озера, біорізноманіття | Екотуризм, піший і гірський туризм, освітній, фототуризм | Дуже високий | Суворе зонування, сезонні обмеження, контроль потоків | Ядро національної екотуристичної пропозиції |
| Ландшафтні території, що охороняються | Природно-культурні ландшафти, традиційні поселення | Активний, велосипедний, агротуризм, етнотуризм | Високий | Помірні обмеження, узгодження з місцевим землекористуванням | Просторова диверсифікація туризму |
| Національні природні резервати | Унікальні екосистеми, рідкісні види | Науково-пізнавальний, спеціалізований екотуризм | Середній | Обмежений або контрольований доступ | Збереження еталонних природних комплексів |
| Природні резервати | Типові природні комплекси | Освітній, екологічний туризм | Середній | Регламентований доступ | Підтримка екологічної освіти |
| Національні природні пам'ятки | Печери, водоспади, геологічні об'єкти | Спелеотуризм, пізнавальний | Високий (локально) | Ліміти відвідування | Формування локальних туристичних атракцій |
| Природні пам'ятки | Окремі природні об'єкти | Короткочасний пізнавальний туризм | Середній | Мінімальні, локальні | Точкове підсилення маршрутів |
| Території Natura 2000 | Оселища та види європейського значення | Екотуризм, орнітологічний | Змінний | Сумісність із цілями охорони | Інтеграція у європейський туристичний простір |
| Охоронювані Ландшафтні елементи | Екологічні коридори, прибережні зони | Маршрутний, зелений туризм | Низький–середній | Функціональні обмеження | Забезпечення просторової зв'язаності |

Ландшафтні охоронювані території становлять важливий резерв туристичного потенціалу, оскільки поєднують природну цінність із традиційними культурними ландшафтами та формами землекористування. Їхній туристичний потенціал полягає у можливості розвитку комбінованих туристичних продуктів, що інтегрують природні й культурні ресурси. У таких регіонах активно розвиваються пішохідний і велосипедний туризм, агротуризм, етнотуризм та освітні екологічні програми. Відносно м'які режими охорони дозволяють розширювати спектр туристичних послуг без істотного порушення екологічної рівноваги.

Важливим компонентом туристичного потенціалу природно-заповідного фонду є малі за площею, але високозначущі об'єкти – природні та національні природні пам'ятки. Печери Словацького карсту, водоспади, унікальні геологічні утворення та старовікові дерева є потужними локальними атракціями, які часто інтегруються в регіональні туристичні маршрути. Вони виконують функцію «точок тяжіння», що стимулюють розвиток локальної туристичної інфраструктури та збільшують тривалість перебування туристів у регіоні.

Туристичний потенціал природно-заповідного фонду значною мірою залежить від рівня доступності та транспортної інфраструктури. Словаччина характеризується порівняно щільною мережею автомобільних і залізничних шляхів, що забезпечує доступ до більшості ключових природоохоронних територій. Водночас гірський рельєф і суворі природоохоронні режими зумовлюють необхідність балансування між доступністю та збереженням природних комплексів. Обмеження доступу до окремих зон і сезонні регламенти, хоча й знижують туристичну місткість, сприяють збереженню екологічної якості та формуванню іміджу екологічно відповідальної дестинації.

Істотним чинником формування туристичного потенціалу є розвиток туристичної інфраструктури в межах і поблизу природно-заповідних територій. Мережа маркованих маршрутів, екологічних стежок, оглядових майданчиків,

візит-центрів і інформаційних пунктів у Словаччині є однією з найрозвиненіших у Центральній Європі. Вона забезпечує не лише безпеку та комфорт туристів, але й виконує важливу освітню функцію, сприяючи формуванню екологічної свідомості та відповідальної поведінки відвідувачів.

Соціально-економічний вимір туристичного потенціалу природно-заповідного фонду проявляється через його вплив на розвиток регіонів і місцевих громад. У багатьох гірських і периферійних районах туризм, пов'язаний із природоохоронними територіями, є одним із небагатьох джерел економічної активності. Природно-заповідний статус територій сприяє розвитку малого бізнесу, зокрема сімейних готелів, агросадиб, гідських послуг, виробництва локальних продуктів і ремісничих виробів. Таким чином, туристичний потенціал ПЗФ виходить за межі суто рекреаційної функції та стає інструментом регіонального розвитку.

Водночас туристичний потенціал природно-заповідного фонду не є необмеженим і пов'язаний із низкою екологічних і управлінських викликів. Надмірна туристична концентрація в окремих національних парках, сезонні піки відвідуваності та конфлікти між різними формами використання територій можуть знижувати екологічну якість і туристичну привабливість. Це зумовлює необхідність стратегічного управління туристичним потенціалом, яке передбачає регулювання потоків, просторову диверсифікацію та розвиток альтернативних дестинацій.

Особливе значення для розкриття туристичного потенціалу природно-заповідного фонду має інтеграція Словаччини в європейські та міжнародні природоохоронні мережі. Участь у мережі Natura 2000, Карпатській конвенції та транскордонних біосферних резерватах підвищує міжнародну впізнаваність словацьких природних територій і сприяє залученню іноземних туристів. Транскордонні маршрути й спільні туристичні продукти дозволяють розширити ринок і посилити конкурентоспроможність країни в європейському туристичному просторі.

Значний потенціал має розвиток спеціалізованих форм туризму на базі природно-заповідного фонду, зокрема екотуризму, науково-пізнавального туризму, спелеотуризму, фототуризму та оздоровчого туризму. Різноманіття природних умов і високий рівень збереженості ландшафтів створюють передумови для формування унікальних туристичних продуктів, орієнтованих на вузькі цільові групи з високим рівнем платоспроможності та екологічної відповідальності.

У контексті глобальних змін клімату та зростання екологічної чутливості туристів туристичний потенціал природно-заповідного фонду Словаччини набуває нового стратегічного значення. Природні території виступають не лише як рекреаційний ресурс, але й як простір для екологічної освіти, формування сталих моделей поведінки та адаптації до змін довкілля. Це підвищує їхню роль у довгостроковій туристичній стратегії країни.

Узагальнюючи, можна стверджувати, що туристичний потенціал природно-заповідного фонду Словаччини є багатовимірним і ґрунтується на поєднанні унікальних природних ресурсів, розвиненої інфраструктури, вигідного географічного положення та ефективної системи охорони природи. Його реалізація потребує збалансованого підходу, який поєднує збереження природної спадщини з розвитком туристичної діяльності та соціально-економічним розвитком регіонів. Саме за таких умов природно-заповідний фонд може виступати стійкою основою конкурентоспроможного та екологічно відповідального туризму в Словаччині.

Висновки до розділу 2

Здійснено комплексний аналіз природно-заповідного фонду Словаччини як ключової просторової та ресурсної основи розвитку сталого туризму й екотуризму. Узагальнено, що сформована в країні система охоронюваних територій є структурно розвиненою, ієрархічно впорядкованою та інтегрованою

в європейський природоохоронний простір, що створює сприятливі передумови для туристичного використання з урахуванням екологічних обмежень. Встановлено, що різноманітність категорій природно-заповідного фонду дозволяє диференціювати туристичні функції територій і поєднувати охоронні, рекреаційні та освітні завдання.

Доведено, що природно-заповідні території формують ядро туристичного потенціалу Словаччини, особливо в гірських регіонах Карпат, де зосереджені національні парки та ландшафтні охоронювані території. Їхній туристичний потенціал базується на високій природній привабливості, значній ландшафтній різноманітності, розвиненій мережі маршрутів і наявності спеціалізованої інфраструктури. Водночас акцентовано, що реалізація цього потенціалу потребує постійного регулювання туристичних потоків і врахування екологічної ємності територій з метою запобігання локальному перевантаженню та деградації природних комплексів.

Показано, що сучасний стан і динаміка розвитку природоохоронної мережі характеризуються переходом від фрагментарного збереження окремих об'єктів до формування цілісної екологічної мережі, орієнтованої на просторову зв'язаність, адаптивне управління та інтеграцію з регіональним розвитком. Використання геоінформаційних систем і картографічного аналізу доведено як ефективний інструмент просторового планування, моніторингу та стратегічного управління туристичним використанням природно-заповідних територій.

Узагальнено, що подальший розвиток туристичного потенціалу природно-заповідного фонду Словаччини має ґрунтуватися на збалансованому поєднанні охоронних режимів із розвитком «м'якої» туристичної інфраструктури, активній участі місцевих громад, транскордонній співпраці та впровадженні принципів сталого розвитку. Реалізація цих підходів дозволяє розглядати природно-заповідний фонд не лише як інструмент збереження біорізноманіття, але й як важливий чинник соціально-економічної стабільності

регіонів і підвищення конкурентоспроможності Словаччини на європейському туристичному ринку.

РОЗДІЛ 3 ПРИРОДНО-ЗАПОВІДНИЙ ФОНД СЛОВАЧЧИНИ ЯК ПЕРЕДУМОВА ТА ІНСТРУМЕНТ РОЗВИТКУ ЕКОТУРИЗМУ

3.1. Моделі та форми екотуризму у Словаччині

Екотуризм у Словаччині належить до пріоритетних напрямів розвитку туристичної сфери, що узгоджується з європейською політикою сталості, рекомендаціями UNWTO щодо відповідального використання природних ресурсів та стратегіями збереження біорізноманіття, які визначаються міжнародними організаціями, такими як IUCN та UNESCO. Словацька Республіка, розташована у центрі Європи та охоплена гірськими системами Карпат, значною мірою орієнтує свій туристичний розвиток на природоохоронну складову, що зумовлює формування різноманітних моделей екотуризму, спрямованих на гармонійне поєднання природних ресурсів і рекреаційних потреб людини. Екотуризм у країні базується на унікальному ландшафтному різноманітті: гірські масиви Татр, кряжі Малої Фатри, карстові регіони Словацького Красту, водно-болотні екосистеми, старовікові ліси та інші природні комплекси, що мають високий науковий і природоохоронний статус. Станом на 2023 рік на території Словаччини функціонує дев'ять національних парків і чотирнадцять охоронюваних ландшафтних територій, що становить приблизно 23 % площі країни, що відповідає середньому європейському рівню природоохоронної репрезентативності [20]. Таке значне поширення охоронюваних територій створює просторово-функціональну базу для розвитку широкого спектра екотуристичних форм.

Діяльність екотуристичного спрямування у Словаччині відрізняється диверсифікованістю, оскільки охоплює різні типи природних умов та способів використання туристичних ресурсів. Як зазначає UNWTO, екотуризм у сучасних умовах є не вузьким сегментом природоорієнтованої рекреації, а комплексною моделлю сталого природокористування, що включає інтерпретацію природи, підтримку місцевих громад і просування екологічно

відповідальних практик [47]. У цьому контексті Словаччина демонструє приклад ефективного впровадження міжнародних стандартів, інтегруючи освітній, природоохоронний та соціально-економічний аспекти у розвиток екотуризму. Розбудова екостежок, інформаційних центрів, мережі природних інтерпретаційних пунктів, розвиток громадського моніторингу природи та екопросвітницьких програм – це процеси, що активно підтримуються урядом країни та міжнародними природоохоронними ініціативами.

Однією з найпоширеніших моделей екотуризму в Словаччині є гірський та пішохідний туризм. Гірські масиви Високих та Низьких Татр є пріоритетними осередками туристичної активності, де щорічно фіксується від 3 до 3,5 млн відвідувачів (у доковідний період – до 4 млн), що свідчить про високий попит на природні рекреаційні ресурси [21]. Туристичну інфраструктуру гірських екосистем формує понад 7 тисяч кілометрів маркованих туристичних стежок, що є однією з найгустіших мереж у Європі за показниками щільності та функціонального різноманіття. Значна частина цих маршрутів проходить крізь зони особливої природної цінності, зокрема субальпійські й альпійські угруповання, місця поширення рідкісних видів рослин та ареали мешкання великих хижих ссавців. Гірський екотуризм передбачає контрольований доступ туристів до природних територій, регламентування пересування за допомогою встановлених знаків, обмеження доступу до чутливих ландшафтів та сезонні обмеження для запобігання впливу на фауну під час розмноження. IUCN у своїх рекомендаціях підкреслює необхідність адаптації рекреаційної інфраструктури до умов високогір'я, впровадження інформаційних технологій для орієнтації туристів та мінімізації антропогенного тиску [16]. У Словаччині такі стандарти застосовуються в межах TANAP, де встановлено електронні інфотабло, інтерактивні карти та спеціальні маршрути для екологічної інтерпретації.

Спелеотуризм є ще однією важливою формою екотуристичної діяльності Словаччини, оскільки країна характеризується високим рівнем розвитку карстових форм рельєфу. Словацький Краст містить понад 1200 печер і

карстових лійок, частина з яких є об'єктами Світової спадщини UNESCO, що підсилює міжнародну репутацію країни як центру спелеологічного туризму [14]. До найбільш відвідуваних печер належать Деменівська льодова печера, Деменівська печера Свободи, Бистрицька печера, Охтинська агонітова печера – єдина у світі печера з аргонітовими кристалічними структурами такого масштабу. Річна кількість відвідувачів карстових об'єктів становить від 600 тис. до 800 тис. осіб, залежно від сезонних і соціально-економічних умов. Спелеотуризм у Словаччині здійснюється переважно у формі контрольованих екскурсій, що відповідає міжнародним протоколам безпеки та охорони печерних екосистем. UNESCO наголошує на необхідності обмеження кількості туристів у печерах, де крихкі мінералогічні структури й рідкісні види фауни є чутливими до змін мікроклімату [44]. У цьому контексті словацькі печери впроваджують системи автоматизованого контролю вологості та температури, що дозволяє зменшити вплив потоку відвідувачів.

Екотуризм, пов'язаний із спостереженням за птахами, набуває популярності у Словаччині за підтримки міжнародних орнітологічних організацій. BirdLife International визнає водно-болотні угіддя країни одними з найважливіших у Центральній Європі для мігруючих видів, зокрема для орлана-білохвоста, журавля сірого, лебедя-шипуну та численних видів качиних [9]. Унікальним регіоном для орнітологічного туризму є низинні комплекси Дунаю, архіпелаг річкових островів Житного острова, а також гірські екосистеми Полонин. Ці території інтегровані до європейської мережі охоронюваних територій Natura 2000, що вимагає розроблення спеціалізованої інфраструктури для пташиних стежок, оглядових веж та інформаційних пунктів. Дані Європейської комісії свідчать, що у 2022 році понад 120 тис. туристів обирали маршрути, пов'язані із спостереженням за птахами в Словаччині, що становить близько 3 % усього внутрішнього екотуристичного потоку [19].

Ботанічний туризм у Словаччині розвивається у напрямі вивчення рідкісних, ендемічних та реліктових видів, зокрема тих, що поширені у зоні

високогір'я. Високі Татри є ареалом численних ендемічних рослин, серед яких *Dianthus nitidus*, *Eritrichium nanum*, *Pulsatilla slavica* та інші види, що становлять значну цінність для ботанічних досліджень [8]. Екостежки ботанічного спрямування включають інтерпретаційні стенди, сезонні маршрути «квіткової динаміки», дидактичні матеріали та спеціальні програми супроводу екскурсиводів. За даними Європейської асоціації ботанічних садів, у 2021–2023 рр. ботанічні тури у гірських районах Словаччини відвідували від 50 до 70 тис. осіб щороку. Міжнародні дослідження наголошують, що саме ботанічний туризм сприяє посиленню охорони цінних рослинних угруповань через підвищення обізнаності туристів та формування екологічно орієнтованої поведінки [10].

Етноекотуризм є однією зі специфічних моделей екотуризму, що розвивається у регіонах із багатою традиційною культурою та сформованими культурними ландшафтами. Карпатські громади Словаччини зберігають унікальні форми традиційного природокористування, обряди, ремесла, способи ведення господарства, що поєднуються з природними особливостями території. У міжнародному вимірі етноекотуризм вважається ефективним інструментом для зменшення соціально-економічної нерівності між містами та периферійними регіонами [42]. Він також зміцнює локальну ідентичність та стимулює збереження культурної спадщини, що є важливим компонентом сталого розвитку гірських регіонів. Словацькі етноекотуристичні маршрути включають відвідування традиційних господарств, екоферм, культурних ландшафтів випасів та програми, що демонструють взаємозв'язок між природними умовами та традиційними методами господарювання.

Сільський екотуризм формується навколо екологічно чистих сільських ландшафтів і базується на агротуристичних практиках, які відповідають вимогам міжнародних стандартів сталого туризму (GSTC – Global Sustainable Tourism Council). У Словаччині сільський екотуризм характеризується високою концентрацією малих родинних ферм, які пропонують туристам участь у сезонних роботах, майстер-класи з місцевих ремесел, дегустації органічної

продукції та освітні програми щодо екологічного землеробства. За даними OECD, частка агротуристичних господарств у структурі туризму Словаччини становить близько 12 %, що є одним із найвищих показників серед країн Центральної Європи [35]. Сільські території водночас виконують важливу екологічну функцію – вони підтримують біорізноманіття культурних ландшафтів, які сформовані традиційними практиками та мають високу рекреаційну цінність.

Екологічна інтерпретація природи виступає фундаментальним компонентом усіх моделей екотуризму. Міжнародні рекомендації IUCN підкреслюють, що ефективна інтерпретація природи формує екологічно відповідальну поведінку, підвищує рівень екологічної освіти та сприяє формуванню природоохоронних цінностей серед туристів [16]. У Словаччині використовуються сучасні методи інтерпретації: мультимедійні експозиції, інтерактивні програми, мобільні додатки, аудіогіди, освітні маршрути. Інформаційні центри національних парків демонструють зразки флори та фауни, геологічні моделі, дані щодо охорони природи, а також стимулюють участь туристів у програмах громадського моніторингу (citizen science), що відповідає сучасним тенденціям у сфері екологічної освіти.

Значну роль у розвитку екотуризму в Словаччині відіграє цифровізація туристичної інфраструктури. Інтерактивні карти, системи навігації, мобільні додатки з GPS-маршрутами, автоматизовані системи моніторингу відвідуваності дозволяють оптимізувати рекреаційні потоки та зменшити антропогенний тиск на чутливі екосистеми. Цифрові платформи також забезпечують туристам доступ до інформації про сезонні обмеження, рівень пожежної небезпеки, стан маршрутів, що є необхідною умовою безпечного та відповідального туризму. UNWTO у своїх звітах зазначає, що цифровізація є ключовим драйвером модернізації екотуристичної інфраструктури країн Європи, і Словаччина активно інтегрує ці підходи у практику управління національними парками [46].

Важливою характеристикою екотуризму в Словаччині є його соціально-економічна результативність. Екотуристичні активності створюють робочі місця у сільських і гірських громадах, стимулюють розвиток малого та середнього бізнесу, сприяють зростанню локальної економіки та підтримують збереження природних ресурсів. Дослідження WWF показують, що екотуризм у Карпатському регіоні загалом може забезпечувати до 20 % місцевих доходів у громадах, розташованих поблизу національних парків [51]. У Словаччині ця частка є подібною в регіонах Татр і Полонин, що підтверджує важливість екотуризму як фактору збалансованого регіонального розвитку.

Крім того, екотуризм у Словаччині активно інтегрується у міжнародні природоохоронні програми. Карпатська конвенція є одним із ключових документів, що регламентує розвиток сталого туризму в регіоні та передбачає співпрацю між країнами щодо збереження біорізноманіття, ландшафтного різноманіття та культурної спадщини Карпат [13]. Словаччина бере активну участь у реалізації заходів, спрямованих на формування екологічної мережі, розвиток транскордонних екостежок, координацію природоохоронної політики та створення спільних туристичних продуктів.

Екотуристичні моделі в Словаччині тісно пов'язані з потребою збереження чутливих природних комплексів. Зростання туристичного потоку, навіть екологічно орієнтованого, потребує контролю рекреаційного навантаження та розвитку адаптивного управління. Eurostat зазначає, що кількість туристичних відвідувань у словацьких національних парках у 2022–2023 рр. збільшилася на 11 %, що вимагає від адміністрацій запровадження системи квотування маршрутів, обмеження доступу до екосистем із високою чутливістю та посилення природоохоронного моніторингу [22]. Високогірні екосистеми особливо вразливі до зростання рекреаційної активності, оскільки вплив на рослинний покрив, ґрунти та фауну може мати довгострокові негативні наслідки.

У підсумку, моделі та форми екотуризму у Словаччині формують складну структуру природоорієнтованих практик, що поєднують рекреаційні потреби

населення з природоохоронними цілями. Словацький досвід ґрунтується на поєднанні міжнародних стандартів сталості, ефективного управління природними ресурсами та активної участі місцевих громад. Це робить екотуризм не лише сферою туристичної індустрії, а й механізмом збереження природи, формування екологічної культури та стимулювання регіонального розвитку. Розвиток гірського туризму, спелеотуризму, орнітологічних і ботанічних маршрутів, етноекотуристичних практик, сільського екотуризму та сучасних інтерпретаційних технологій сприяє формуванню екологічно відповідального туристичного середовища та підвищує конкурентоспроможність Словаччини на міжнародному ринку природоорієнтованого туризму.

3.2. Вплив природно-заповідних територій на розвиток екотуристичної діяльності

Природно-заповідні території виступають фундаментальним просторовим та інституційним чинником розвитку екотуристичної діяльності, оскільки саме вони концентрують найбільш збережені природні комплекси, що мають високу екологічну, ландшафтну та пізнавальну цінність. У сучасних теоретичних підходах екотуризм розглядається як форма туристичної активності, що базується на відвідуванні відносно недоторканих природних територій із дотриманням принципів охорони довкілля, екологічної освіти та залучення місцевих громад [24, с. 18–24]. У цьому контексті природно-заповідний фонд Словаччини формує просторову основу для становлення екотуризму як структурного елементу національної туристичної системи.

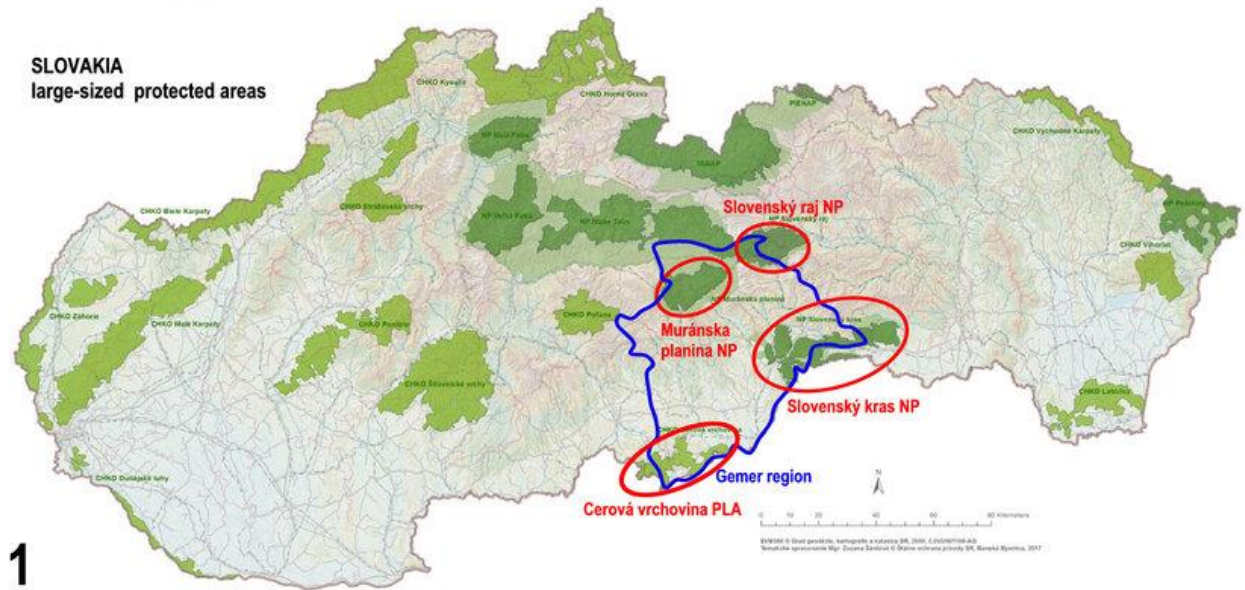


Рис. 3.1. Природно-заповідні території Словаччини як просторові ядра розвитку екотуризму

Вплив природно-заповідних територій на розвиток екотуризму виявляється насамперед через просторову концентрацію екологічно орієнтованих туристичних потоків. Національні парки, ландшафтні охоронювані території та природні резервати Словаччини виступають ядрами екотуристичної активності, навколо яких формується мережа маршрутів, екологічних стежок та об'єктів інтерпретації природи. Як зазначає Eagles [17, с. 34–39], саме національні парки у більшості європейських країн відіграють провідну роль у формуванні екотуристичного продукту, оскільки поєднують охоронні функції з регульованим рекреаційним використанням.

Словацький досвід підтверджує цю закономірність: Татранський національний парк, Низькі Татри, Мала і Велика Фатра, Словацький рай та Полонини формують просторовий «каркас» екотуризму країни, забезпечуючи різноманіття форм активного та пізнавального туризму. Природно-заповідний статус цих територій визначає специфіку туристичної діяльності, обмежуючи масові форми рекреації та стимулюючи розвиток низькоінтенсивних, екологічно чутливих видів туризму, таких як пішохідні походи, спостереження за дикою природою, фототуризм і науково-пізнавальні екскурсії [50, с. 65–71).

Інституційний механізм функціонування природно-заповідних територій суттєво впливає на характер і масштаби екотуристичної діяльності. У Словаччині управління заповідними територіями здійснюється в межах державної системи охорони природи у поєднанні з інструментами просторового планування та регіонального розвитку. Плани управління національними парками визначають допустимі види туристичної активності, режими доступу та просторове зонування, що дозволяє мінімізувати негативний вплив туризму на вразливі екосистеми [19, с. 112–118]. Такий підхід відповідає концепції сталого туризму, яка передбачає баланс між економічними вигодами та екологічними обмеженнями.

Важливим аспектом впливу природно-заповідних територій на екотуризм є формування специфічного туристичного попиту. Еко туристи, як правило, демонструють вищий рівень екологічної свідомості, готовність дотримуватися правил поведінки та інтерес до автентичного природного середовища [27, с. 29–35]. У Словаччині це сприяє розвитку невеликих за масштабами, але високоякісних туристичних продуктів, орієнтованих на індивідуальних туристів або малі групи. Заповідні території, таким чином, не лише обмежують туристичне навантаження, але й підвищують якість туристичного досвіду.

Економічний вплив природно-заповідних територій на розвиток екотуристичної діяльності проявляється опосередковано через мультиплікативний ефект. Хоча прямі доходи від відвідування національних парків часто є обмеженими, екотуризм стимулює розвиток суміжних видів діяльності – малого готельного бізнесу, агротуризму, транспортних і гідських послуг, а також локального виробництва продуктів і ремісничих виробів. Дослідження UNWTO [48, с. 44–52] свідчать, що саме природоохоронні території у гірських регіонах створюють умови для диверсифікації економіки та зменшення залежності місцевих громад від традиційних галузей господарства.

Соціальний вимір впливу природно-заповідних територій на екотуризм пов'язаний із формуванням локальної ідентичності та підвищенням рівня екологічної культури. Природоохоронний статус території часто

використовується як елемент територіального брендингу, що підсилює привабливість регіону для туристів, інвесторів та нових мешканців. Українські дослідники також наголошують, що екотуризм на базі заповідних територій сприяє розвитку громадянської відповідальності та залученню населення до процесів охорони природи [3, с. 214–219].

Разом із тим зростання екотуристичної популярності природно-заповідних територій супроводжується низкою проблем. Надмірне рекреаційне навантаження, деградація стежкової мережі та порушення поведінки диких тварин є типовими викликами для багатьох європейських національних парків. У Словаччині ці проблеми особливо актуальні для Татранського регіону, де поєднуються інтереси екотуризму та масового гірського відпочинку. У цьому контексті природно-заповідні території виконують регулятивну функцію, використовуючи інструменти зонування, сезонних обмежень та екологічної інтерпретації [17, с. 89–96].

Екологічна інфраструктура заповідних територій є важливим чинником формування сталого екотуризму. Екологічні стежки, візит-центри та інформаційні платформи дозволяють спрямовувати туристичні потоки та підвищувати рівень екологічної обізнаності відвідувачів. У сучасних дослідженнях підкреслюється, що саме інтерпретація природної спадщини є ключовим елементом екотуристичного продукту, який відрізняє екотуризм від інших форм природоорієнтованого туризму [32, с. 123–129].

Табл.3.1

Зміна структури туристичного попиту залежно від режиму охорони території

| Тип території | Домінуючі види туризму | Інтенсивність | Екологічний вплив |
|-----------------------|---------------------------------|----------------|-------------------|
| Національні парки | Екотуризм, пішохідний, освітній | Низька–середня | Мінімальний |
| Ландшафтні ОТ | Активний, пізнавальний | Середня | Контрольований |
| Території без охорони | Масовий туризм | Висока | Підвищений |

Таким чином, природно-заповідні території Словаччини здійснюють комплексний вплив на розвиток екотуристичної діяльності, формуючи її просторову структуру, економічні результати та соціально-екологічні наслідки. Вони виступають не лише як об'єкти охорони природи, але й як активні елементи туристичної системи, що забезпечують інтеграцію екологічних, економічних і соціальних цілей сталого розвитку.

3.3. Просторова організація екотуризму: ГІС-моделювання та картографічний аналіз

Просторова організація екотуризму є ключовим елементом його сталого розвитку, оскільки саме просторові закономірності визначають інтенсивність туристичних потоків, доступність природно-заповідних територій, рівень антропогенного навантаження на екосистеми та соціально-економічні ефекти для регіонів. У сучасних умовах аналіз і планування екотуристичної діяльності дедалі більше спираються на інструментарій геоінформаційних систем, які дозволяють інтегрувати просторові, екологічні, соціально-економічні та інфраструктурні дані в єдину аналітичну платформу. Для Словаччини, де екотуризм тісно пов'язаний із природно-заповідним фондом, ГІС-моделювання виступає не лише технічним засобом візуалізації, але й інструментом наукового обґрунтування управлінських рішень.

Просторовий підхід до організації екотуризму передбачає розгляд туристичної діяльності як процесу, що розгортається в межах конкретних територіальних структур і підпорядковується певним географічним закономірностям. У цьому контексті екотуризм розглядається як форма територіально диференційованої діяльності, інтенсивність якої визначається поєднанням природних ресурсів, режимів охорони, транспортної доступності, рівня туристичної інфраструктури та соціально-культурних характеристик місцевого населення. ГІС дозволяють кількісно оцінити ці чинники та

простежити їхній вплив на формування екотуристичних ареалів різного рівня ієрархії – від локальних маршрутів до регіональних туристичних систем.



Рис.3.2. Просторова доступність природно-заповідних територій Словаччини для екотуристичної діяльності

У Словаччині просторовий аналіз екотуризму особливо актуальний з огляду на високу концентрацію природно-заповідних територій у гірських регіонах Карпат, які одночасно характеризуються складними фізико-географічними умовами, фрагментованою поселенською мережею та підвищеною екологічною вразливістю. Саме тому використання ГІС-моделей дозволяє перейти від описового аналізу до кількісного моделювання взаємодії між туристичною активністю та природним середовищем. Застосування просторових моделей дає змогу ідентифікувати зони потенційного конфлікту між охороною природи та рекреаційним використанням, а також визначити оптимальні напрями розвитку екотуризму з мінімальним екологічним ризиком.

Картографічний аналіз у межах дослідження просторової організації екотуризму базується на використанні різномірних джерел просторових даних, серед яких ключове місце займають карти природно-заповідного фонду,

ландшафтні та геоморфологічні карти, дані дистанційного зондування Землі, топографічні матеріали, транспортні схеми та статистичні дані про туристичні потоки. Інтеграція цих даних у ГІС-середовищі дозволяє створювати багатoshарові карти, що відображають просторову структуру екотуризму та його динаміку в часі. Для Словаччини особливо цінними є дані щодо зонування національних парків, оскільки вони безпосередньо впливають на допустимі форми туристичної діяльності та маршрутизацію екотуристичних потоків.

Одним із ключових напрямів ГІС-моделювання в екотуризмі є аналіз доступності природно-заповідних територій. Просторова доступність визначається не лише фізичною відстанню, але й характеристиками транспортної мережі, рельєфом, наявністю туристичної інфраструктури та режимами охорони. Використання мережевого аналізу в ГІС дозволяє моделювати час доступу до екотуристичних об'єктів із різних населених пунктів, що є важливим для оцінки потенційного попиту та планування туристичних маршрутів. У гірських районах Словаччини, де рельєф суттєво впливає на мобільність, такі моделі мають особливе значення для оптимізації просторової організації екотуризму.

Іншим важливим аспектом просторового аналізу є оцінка рекреаційного навантаження на природно-заповідні території. ГІС дозволяють поєднувати дані про туристичні потоки з інформацією про екологічну чутливість ландшафтів, що дає змогу ідентифікувати зони з підвищеним ризиком деградації. У Словаччині такі підходи використовуються для обґрунтування обмежень доступу до окремих ділянок національних парків, запровадження сезонних регламентів та перенаправлення туристичних потоків на менш вразливі території. Картографічне моделювання в цьому випадку виступає інструментом превентивного управління, спрямованого на збереження природних екосистем.

Просторова організація екотуризму також пов'язана з формуванням туристичних маршрутів як лінійних елементів просторової структури. ГІС-аналіз маршрутів дозволяє оцінити їхню протяжність, складність, екологічну

безпечність та привабливість для різних категорій туристів. У Словаччині мережа маркованих туристичних шляхів є однією з найрозвиненіших у Центральній Європі, що створює сприятливі умови для розвитку екотуризму. Водночас ГІС-моделювання дає змогу оптимізувати цю мережу шляхом поєднання існуючих маршрутів із новими екологічними стежками, орієнтованими на освітній та пізнавальний туризм.

Важливою складовою картографічного аналізу є просторове зіставлення екотуристичних ресурсів і соціально-економічних характеристик регіонів. ГІС дозволяють виявляти території, де високий природний потенціал поєднується з низьким рівнем економічного розвитку, що створює передумови для використання екотуризму як інструменту регіональної політики. У гірських районах Словаччини екотуризм розглядається як один із механізмів підтримки периферійних територій, де традиційні галузі господарства втрачають свою економічну привабливість. Просторовий аналіз у цьому випадку дозволяє обґрунтувати доцільність інвестицій у туристичну інфраструктуру та визначити пріоритетні зони розвитку.

ГІС-моделювання просторової організації екотуризму також тісно пов'язане з аналізом ландшафтної структури територій. Ландшафтний підхід дозволяє враховувати мозаїчність природних комплексів, їхню естетичну цінність та екологічну стійкість. Картографічне відображення ландшафтних одиниць у поєднанні з даними про туристичну активність дає змогу оцінити, які типи ландшафтів є найбільш привабливими для екотуристів і водночас найбільш уразливими до антропогенного впливу. Для Словаччини це особливо актуально у високогірних та карстових районах, де екосистеми мають обмежену здатність до відновлення.

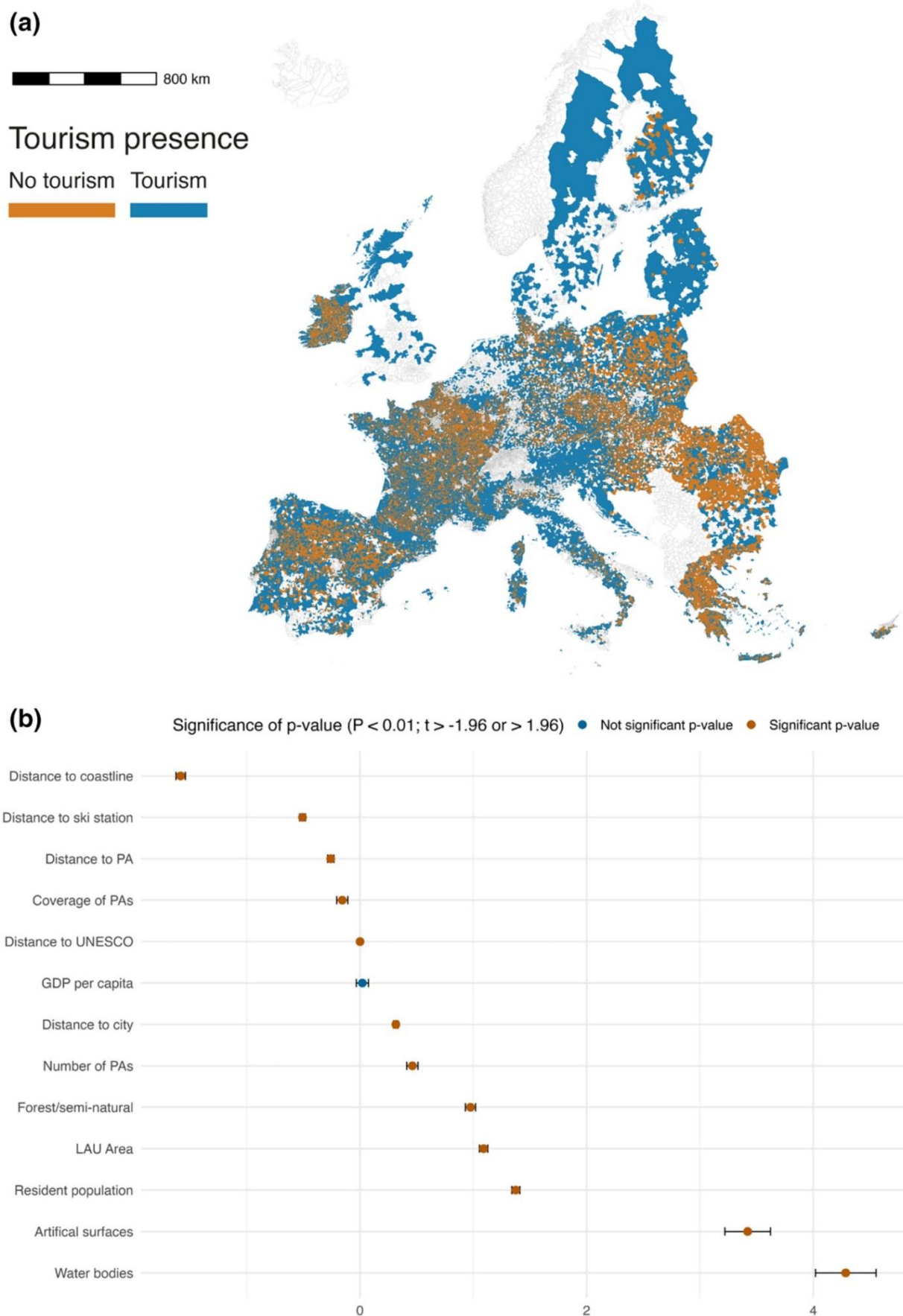


Рис. 3.3. Просторова диференціація рекреаційного навантаження в межах природно-заповідних територій Словаччини

У сучасних дослідженнях просторової організації екотуризму дедалі більшого значення набуває використання даних дистанційного зондування Землі. Супутникові знімки та аерофотоматеріали дозволяють моніторити зміни земного покриття, динаміку лісів, стан водних об'єктів та інші показники, що безпосередньо впливають на екотуристичну привабливість територій. Інтеграція цих даних у ГІС-системи дає змогу відстежувати довгострокові тенденції та оцінювати вплив туристичної діяльності на природне середовище. У Словаччині такі підходи використовуються для моніторингу стану національних парків та обґрунтування заходів із відновлення деградованих ділянок.

Просторова організація екотуризму не обмежується лише природними чинниками, але включає й культурні та історичні компоненти, які також можуть бути проаналізовані за допомогою ГІС. Картографування культурних ландшафтів, традиційних форм землекористування та об'єктів нематеріальної спадщини дозволяє розширити екотуристичну пропозицію та інтегрувати її з елементами культурного туризму. У Словаччині це особливо актуально для регіонів, де природно-заповідні території межують із історичними поселеннями та традиційними гірськими господарствами, що створює можливості для комплексного розвитку сталого туризму.

Використання ГІС у плануванні екотуризму також сприяє підвищенню рівня участі місцевих громад у процесах управління територіями. Картографічні матеріали та просторові моделі є зрозумілим і наочним інструментом комунікації між науковцями, управлінцями та громадськістю. Вони дозволяють візуалізувати альтернативні сценарії розвитку, оцінювати їхні наслідки та приймати більш обґрунтовані рішення. У контексті Словаччини це має особливе значення для узгодження інтересів охорони природи та місцевого розвитку.

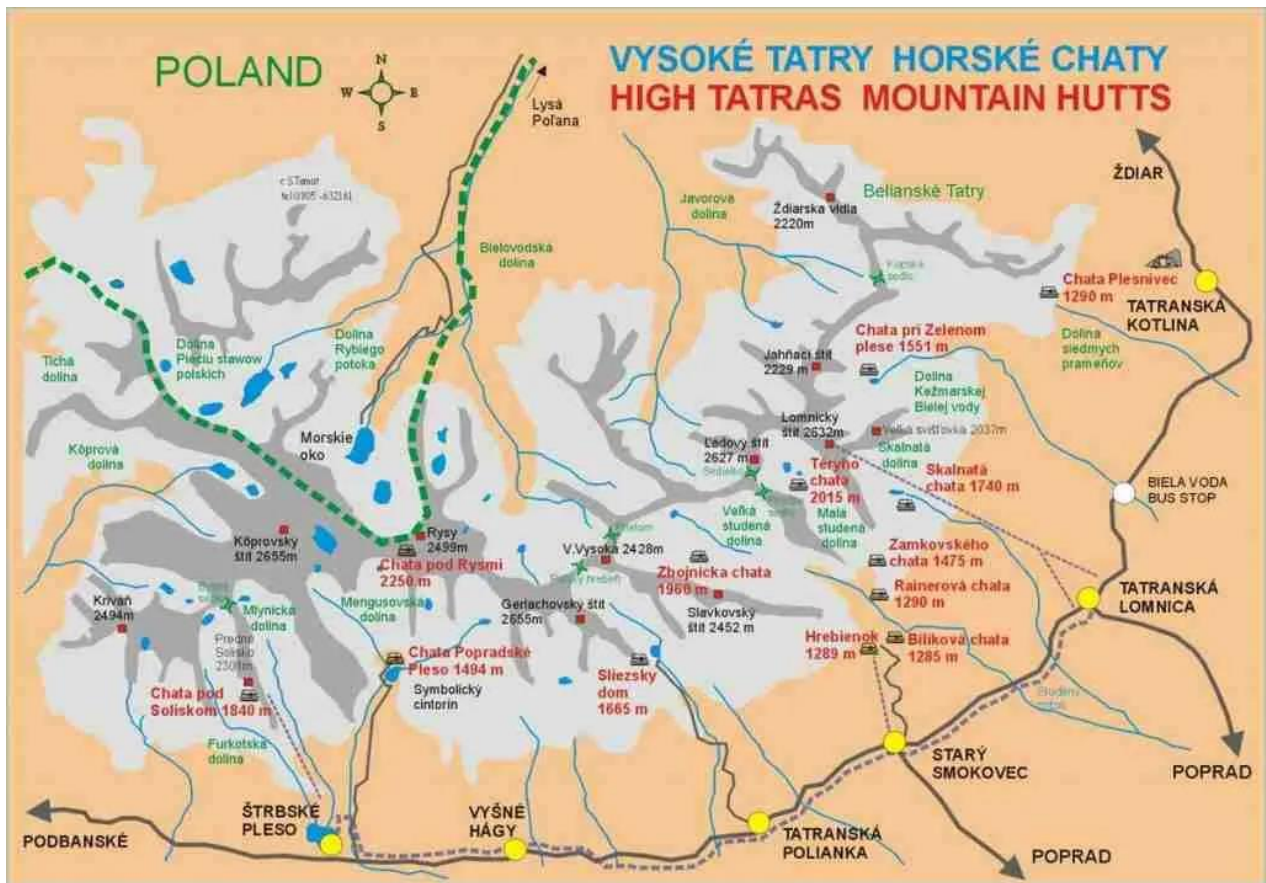


Рис. 3.4. Мережа екотуристичних маршрутів у межах природно-заповідного фонду Словаччини

Узагальнюючи, можна стверджувати, що ГІС-моделювання та картографічний аналіз є невід’ємною складовою сучасного підходу до просторової організації екотуризму. Вони дозволяють перейти від фрагментарного використання природно-заповідних територій до системного планування екотуристичної діяльності, орієнтованого на принципи сталого розвитку. Для Словаччини застосування ГІС у цій сфері створює можливості для оптимізації туристичних потоків, збереження природної спадщини та підвищення соціально-економічної стійкості регіонів.

Таким чином, просторовий аналіз екотуризму на основі ГІС виступає не лише аналітичним інструментом, але й стратегічним ресурсом, який дозволяє інтегрувати екотуризм у ширший контекст територіального розвитку. Поєднання картографічних методів, просторового моделювання та міждисциплінарного підходу забезпечує наукове обґрунтування рішень,

спрямованих на гармонійне поєднання туристичної діяльності та охорони природи в межах природно-заповідного фонду Словаччини.

3.4. Стратегічні напрями удосконалення розвитку екотуризму в Словаччині

Сучасний етап розвитку екотуризму в Словаччині характеризується переходом від фази інтенсивного формування екотуристичної пропозиції до етапу стратегічного управління її якістю, просторовою збалансованістю та довгостроковою стійкістю. За умов високої концентрації природно-заповідних територій, зростання туристичної мобільності та посилення екологічних викликів, удосконалення розвитку екотуризму потребує системного стратегічного підходу, який поєднує інструменти просторового планування, інституційного управління, екологічного моніторингу та соціально-економічної інтеграції місцевих громад. У цьому контексті стратегічні напрями розвитку екотуризму мають базуватися на принципах сталого розвитку, адаптивного управління та просторової диференціації [24, с. 201–214].

Ключовим стратегічним напрямом удосконалення екотуризму в Словаччині є оптимізація просторової структури екотуристичної діяльності з урахуванням екологічної ємності природно-заповідних територій. Як показують дослідження, надмірна концентрація туристичних потоків у межах окремих національних парків призводить до локальних перевантажень, деградації стежкової мережі та зниження якості туристичного досвіду [18, с. 89–97]. Стратегічна відповідь на ці виклики полягає у просторовому перерозподілі екотуристичної активності шляхом розвитку альтернативних маршрутів, підсилення ролі ландшафтних охоронюваних територій та інтеграції менш відвідуваних регіонів у національну екотуристичну мережу.

У стратегічному вимірі це передбачає перехід від «точкового» використання окремих природних атракцій до формування цілісних екотуристичних ареалів і коридорів, які поєднують природні, культурні та

освітні ресурси. Такий підхід відповідає європейській практиці інтегрованого управління природоохоронними територіями та дозволяє зменшити тиск на найбільш уразливі екосистеми [19, с. 95–146].

Другим стратегічним напрямом є удосконалення інституційної моделі управління екотуризмом у межах природно-заповідних територій. У Словаччині екотуризм розвивається на перетині повноважень державних природоохоронних органів, органів місцевого самоврядування, туристичних організацій та неурядового сектору. Недостатня координація між цими суб'єктами часто призводить до фрагментарності управлінських рішень та неузгодженості стратегічних пріоритетів. Удосконалення розвитку екотуризму потребує впровадження моделей багаторівневого управління, які забезпечують узгодження екологічних, економічних і соціальних інтересів.

Третім стратегічним напрямом є інтеграція ГІС-моніторингу та цифрових інструментів у систему стратегічного управління екотуризмом. Як було показано в підрозділі 3.3, геоінформаційні системи дозволяють оцінювати доступність, рекреаційне навантаження та просторову структуру маршрутів. На стратегічному рівні ці інструменти мають використовуватися для постійного моніторингу стану екотуристичних територій, прогнозування туристичних потоків та моделювання сценаріїв розвитку [30, с. 421–437]. У Словаччині це особливо актуально для гірських регіонів, де кліматичні зміни та сезонні коливання відвідуваності суттєво впливають на екологічну стійкість.

Четвертим стратегічним напрямом є розвиток екотуристичної інфраструктури з орієнтацією на екологічну мінімізацію впливу та підвищення якості туристичного досвіду. Йдеться не про масштабне будівництво, а про розвиток «м'якої» інфраструктури: екологічних стежок, візит-центрів, систем навігації, інформаційних та інтерпретаційних платформ. Дослідження свідчать, що саме якісна інтерпретація природної спадщини є ключовим чинником формування екологічно відповідальної поведінки туристів [32, с. 123–129]. У стратегічній перспективі це дозволяє поєднати освітню та рекреаційну функції екотуризму.

П'ятим стратегічним напрямом є поглиблення участі місцевих громад у розвитку екотуризму. У гірських і периферійних регіонах Словаччини екотуризм може виступати інструментом соціально-економічної стабілізації, створення робочих місць та збереження культурного ландшафту. Водночас без активної участі місцевого населення екотуристичні ініціативи часто залишаються зовнішніми проєктами з обмеженим соціальним ефектом. Стратегічне удосконалення екотуризму має передбачати розвиток локального підприємництва, підготовку гідів, підтримку традиційних форм господарювання та інтеграцію нематеріальної культурної спадщини в екотуристичний продукт [27, с. 221–228].

Шостим напрямом є посилення міжнародної та транскордонної співпраці у сфері екотуризму. Участь Словаччини в мережі Natura 2000, Карпатській конвенції та транскордонних біосферних резерватах створює значний потенціал для розвитку спільних екотуристичних маршрутів і брендів. Стратегічний розвиток екотуризму в цьому вимірі дозволяє підвищити міжнародну видимість країни, диверсифікувати туристичні потоки та залучити додаткові фінансові ресурси [19, с. 130–138].



Рис. 3.5. Транскордонні напрями стратегічного розвитку екотуризму в Карпатському регіоні

Узагальнюючи, можна стверджувати, що стратегічні напрями удосконалення розвитку екотуризму в Словаччині мають комплексний характер і базуються на поєднанні просторових, інституційних, екологічних та соціально-економічних інструментів. Їх реалізація дозволяє перейти від фрагментарного розвитку екотуристичних ініціатив до формування цілісної національної моделі екотуризму, зорієнтованої на довгострокову стійкість і конкурентоспроможність у європейському туристичному просторі.

Висновки до розділу 3

Встановлено, що екотуризм у країні формується переважно на засадах низькоінтенсивного використання природних територій, орієнтованого на збереження екосистем, екологічну освіту та підвищення якості туристичного досвіду. Такі форми екотуризму, як піший і гірський туризм, екологічні стежки, спостереження за дикою природою та освітньо-пізнавальні програми, визначають сучасну спеціалізацію екотуристичної пропозиції Словаччини та відповідають європейським принципам сталого розвитку.

Доведено, що природно-заповідні території виконують багатофункціональну роль у розвитку екотуризму, поєднуючи охоронні, регулятивні та соціально-економічні функції. Вони не лише забезпечують збереження природної спадщини, але й структурують туристичні потоки, визначають допустимі масштаби рекреаційного використання та сприяють розвитку місцевих громад через створення робочих місць, підтримку малого підприємництва й формування позитивного територіального іміджу. Водночас підкреслено, що зростання популярності окремих заповідних територій супроводжується ризиками локального перевантаження, що потребує науково обґрунтованих управлінських рішень.

Обґрунтовано доцільність використання геоінформаційних систем і картографічного аналізу як ключових інструментів просторової організації

екотуризму. Їх застосування дозволяє оцінювати доступність екотуристичних об'єктів, виявляти зони підвищеного рекреаційного навантаження, оптимізувати мережу маршрутів та формувати сценарії розвитку, узгоджені з екологічною ємністю територій. Узагальнено, що стратегічне удосконалення екотуризму має ґрунтуватися на просторовому перерозподілі туристичної активності, інтегрованому управлінні за участю ключових стейкхолдерів, розвитку екологічно чутливої інфраструктури, цифровому моніторингу та розширенні транскордонної співпраці. Реалізація цих підходів забезпечує довгострокову екологічну, соціальну та економічну стійкість екотуризму в Словаччині.

Висновки

На основі здійсненого дослідження було сформовано наступні висновки.

Сформовано теоретико-методологічний фундамент дослідження екотуризму та обґрунтовано наукову доцільність розгляду природно-заповідного фонду як ключової передумови розвитку сталих туристичних практик. Узагальнено, що екологічний туризм є складним міждисциплінарним явищем, сутність якого визначається поєднанням відповідального природокористування, природоохоронної функції, соціальної орієнтації на підтримку місцевих громад та освітньо-інтерпретаційної складової. Показано, що принципи екотуризму (мінімізація впливу, збереження біорізноманіття, повага до локального соціокультурного середовища, економічна справедливість і просвітництво) задають нормативні рамки планування туристичної діяльності в межах природно чутливих територій, а міжнародні стандарти і системи сертифікації виступають інструментами контролю якості та запобігання «декларативній екологічності» туристичних продуктів.

Доведено, що природно-заповідні території є системним ресурсом сталого туризму, який охоплює не лише природні атракції, а й екосистемні послуги, інституційні режими охорони, механізми управління потоками та потенціал соціально-економічної підтримки периферійних і гірських громад. Обґрунтовано, що ефективне туристичне використання природно-заповідного фонду можливе лише за умов поєднання режимності (зонування, лімітування, сезонне регулювання) з розвитком «м'якої» інфраструктури, інтерпретації природної спадщини та партнерських моделей взаємодії між адміністраціями охоронюваних територій, місцевим самоврядуванням, бізнесом і громадськістю. Акцентовано, що стратегічна орієнтація на «якість замість кількості» дозволяє формувати конкурентоспроможний екотуристичний продукт без виснаження природної основи, забезпечуючи довгострокову привабливість дестинацій.

Систематизовано методичні підходи до дослідження природно-заповідних територій у контексті екотуризму та показано необхідність комплексного поєднання фізико-географічного й ландшафтної аналізу, ГІС та дистанційного моніторингу, оцінювання рекреаційної ємності, соціологічних і економічних методів, а також інституційного аналізу управління. У результаті перший розділ окреслює концептуальні та інструментальні засади, що забезпечують науково обґрунтований перехід до подальшого аналізу структури природно-заповідного фонду та практик екотуризму в конкретному національному контексті.

Здійснено комплексний аналіз природно-заповідного фонду Словаччини як ключової просторової та ресурсної основи розвитку сталого туризму й екотуризму. Узагальнено, що сформована в країні система охоронюваних територій є структурно розвиненою, ієрархічно впорядкованою та інтегрованою в європейський природоохоронний простір, що створює сприятливі передумови для туристичного використання з урахуванням екологічних обмежень. Встановлено, що різноманітність категорій природно-заповідного фонду дозволяє диференціювати туристичні функції територій і поєднувати охоронні, рекреаційні та освітні завдання.

Доведено, що природно-заповідні території формують ядро туристичного потенціалу Словаччини, особливо в гірських регіонах Карпат, де зосереджені національні парки та ландшафтні охоронювані території. Їхній туристичний потенціал базується на високій природній привабливості, значній ландшафтній різноманітності, розвиненій мережі маршрутів і наявності спеціалізованої інфраструктури. Водночас акцентовано, що реалізація цього потенціалу потребує постійного регулювання туристичних потоків і врахування екологічної ємності територій з метою запобігання локальному перевантаженню та деградації природних комплексів.

Показано, що сучасний стан і динаміка розвитку природоохоронної мережі характеризуються переходом від фрагментарного збереження окремих об'єктів до формування цілісної екологічної мережі, орієнтованої на

просторову зв'язаність, адаптивне управління та інтеграцію з регіональним розвитком. Використання геоінформаційних систем і картографічного аналізу доведено як ефективний інструмент просторового планування, моніторингу та стратегічного управління туристичним використанням природно-заповідних територій.

Узагальнено, що подальший розвиток туристичного потенціалу природно-заповідного фонду Словаччини має ґрунтуватися на збалансованому поєднанні охоронних режимів із розвитком «м'якої» туристичної інфраструктури, активній участі місцевих громад, транскордонній співпраці та впровадженні принципів сталого розвитку. Реалізація цих підходів дозволяє розглядати природно-заповідний фонд не лише як інструмент збереження біорізноманіття, але й як важливий чинник соціально-економічної стабільності регіонів і підвищення конкурентоспроможності Словаччини на європейському туристичному ринку.

Встановлено, що екотуризм у країні формується переважно на засадах низькоінтенсивного використання природних територій, орієнтованого на збереження екосистем, екологічну освіту та підвищення якості туристичного досвіду. Такі форми екотуризму, як піший і гірський туризм, екологічні стежки, спостереження за дикою природою та освітньо-пізнавальні програми, визначають сучасну спеціалізацію екотуристичної пропозиції Словаччини та відповідають європейським принципам сталого розвитку.

Доведено, що природно-заповідні території виконують багатофункціональну роль у розвитку екотуризму, поєднуючи охоронні, регулятивні та соціально-економічні функції. Вони не лише забезпечують збереження природної спадщини, але й структурують туристичні потоки, визначають допустимі масштаби рекреаційного використання та сприяють розвитку місцевих громад через створення робочих місць, підтримку малого підприємництва й формування позитивного територіального іміджу. Водночас підкреслено, що зростання популярності окремих заповідних територій

супроводжується ризиками локального перевантаження, що потребує науково обґрунтованих управлінських рішень.

Обґрунтовано доцільність використання геоінформаційних систем і картографічного аналізу як ключових інструментів просторової організації екотуризму. Їх застосування дозволяє оцінювати доступність екотуристичних об'єктів, виявляти зони підвищеного рекреаційного навантаження, оптимізувати мережу маршрутів та формувати сценарії розвитку, узгоджені з екологічною ємністю територій. Узагальнено, що стратегічне удосконалення екотуризму має ґрунтуватися на просторовому перерозподілі туристичної активності, інтегрованому управлінні за участю ключових стейкхолдерів, розвитку екологічно чутливої інфраструктури, цифровому моніторингу та розширенні транскордонної співпраці. Реалізація цих підходів забезпечує довгострокову екологічну, соціальну та економічну стійкість екотуризму в Словаччині.

Список використаних джерел:

1. Глобальною рамковою програмою з біорізноманіття. Режим доступу – <https://www.eea.europa.eu/en/europe-environment-2025/countries/slovakia/terrestrial-protected-areas?utm>. Дата звернення – 01.12.2025.
2. Державний реєстр особливо охоронюваних частин природи та ландшафту Режим доступу – <https://www.eea.europa.eu/en/europe-environment-2025/countries/slovakia/terrestrial-protected-areas?utm><https://www.smapaj.sk/en/statny-zoznam?> Дата звернення – 01.12.2025
3. Кифяк, В. Ф. (2019). *Організація туристичної діяльності*. Чернівці: Книги – XXI. с. 1–352.
4. Slovakia Travel приєднується до GSTC, просуваючи революцію сталого туризму Словаччини. Режим електронного доступу – <https://www.tboacademy.com/blog/slovakia-travel-joins-gstc-advancing-slovakias-sustainable-tourism-revolution/> Дата звернення – 01.12.2025.
5. Словацькі національні парки. Режим електронного доступу – <https://nationalparksassociation.org/country/slovakia-national-parks/> Дата звернення – 01.12.2025.
6. Царик Л.П., Кузишин А.В., Царик П. Л. Перспективні регіональні ландшафтні парки – резерви оптимізації заповідної та екологічної мереж Тернопільщини. Людина та довкілля. Проблеми неоекології, 2025 (43), 111-122.
7. Царик Л.П., Кузишин А.В., Царик П.Л., Кузик І.Р. Екотуристичні передумови розбудови рекреаційних послуг у Тернопільській області. Grail of Science. № 12-13. 2022. С. 775-780.
8. Alpine Botanical Institute. High Mountain Flora of the Carpathians. Vienna, 2020
9. BirdLife International. State of Birds in Europe 2023. Brussels: BirdLife, 2023
10. Botanical Gardens Conservation International. Mountain Biodiversity Report 2022. London, 2022.
11. Bunruamkaew, K., & Murayama, Y. (2012). *Site suitability evaluation for ecotourism using GIS and AHP*. Procedia Environmental Sciences, 17, 269–278. pp. 87–96.
12. Burrough, P. A., McDonnell, R. A., Lloyd, C. D. (2015). *Principles of geographical information systems* (3rd ed.). Oxford University Press. pp. 1–432.
13. Carpathian Convention Secretariat. Sustainable Tourism Protocol. Vienna, 2020.
14. International Show Caves Association. Annual Review of Karst Tourism. Berlin, 2023.
15. IUCN. Guidelines for Ecotourism Development. Gland: IUCN, 2022.

16. IUCN. *Ecotourism and Biological Diversity Conservation*. Gland: IUCN, 2021.
17. Eagles, P. F. J. (2014). *Research priorities in park tourism*. *Journal of Sustainable Tourism*, 22(4), 528–549. <https://doi.org/10.1080/09669582.2013.785554>
18. Eagles, P. F. J., McCool, S. F., & Haynes, C. D. (2002). *Sustainable tourism in protected areas: Guidelines for planning and management*. IUCN. pp. 1–183.
19. European Commission. (2021). *Natura 2000 and sustainable tourism*. Publications Office of the European Union. pp. 95–146.
20. European Environment Agency. *Protected Areas in Europe 2023*. Copenhagen: EEA, 2023.
21. Eurostat. *Mountain Tourism Dynamics in Europe*. Luxembourg, 2022.
22. Eurostat. *Recreational Pressure in Protected Areas*. Luxembourg, 2023.
23. Eurostat. *Tourism Statistics in the EU 2023*. Luxembourg: Eurostat, 2023.
24. Fennell, D. A. (2020). *Ecotourism* (5th ed.). Routledge. 356 p.
25. Forman, R. T. T. (2014). *Urban ecology: Science of cities*. Cambridge University Press. pp. 120–180.
26. Hall, C. M., Gössling, S., & Scott, D. (2015). *The Routledge handbook of tourism and sustainability*. Routledge. pp. 180–260.
27. Honey, M. (2008). *Ecotourism and sustainable development: Who owns paradise?* (2nd ed.). Island Press. 327 p.
28. Geneletti, D., & Dawa, D. (2009). Environmental impact assessment of mountain tourism in developing regions: A study in Ladakh, India. *Environmental Impact Assessment Review*, 29(4), 229–242. pp. 123–131.
29. GSTC. (2019). *GSTC criteria for destinations*. Global Sustainable Tourism Council. pp. 1–36.
30. Longley, P. A., Goodchild, M. F., Maguire, D. J., & Rhind, D. W. (2015). *Geographic information systems and science* (4th ed.). Wiley. pp. 1–560.
31. Manning, R. (2011). *Studies in outdoor recreation: Search and research for satisfaction* (3rd ed.). Oregon State University Press. pp. 1–70.
32. Moscardo, G. (2014). *Interpretation and sustainable tourism*. In A. Holden & D. Fennell (Eds.), *The Routledge handbook of tourism and the environment* (pp. 123–134). Routledge.
33. Newsome, D., Moore, S. A., & Dowling, R. K. (2013). *Natural area tourism: Ecology, impacts and management* (2nd ed.). Channel View Publications. pp. 1–200.
34. OECD. *Rural Development and Tourism in Central Europe*. Paris: OECD Publishing, 2021.
35. OECD. *Agri-Tourism and Local Economies Report*. Paris, 2022.

36. Pavolová, H.; Bakalár, T.; Tokarčík, A.; Cimboláková, I. The Sustainable Management of Ecohotels for the Support of Ecotourism – A Case Study. *Sustainability* 2024, 16, 8863. <https://doi.org/10.3390/su16208863>
37. Rodrigue, J.-P., Comtois, C., & Slack, B. (2020). *The geography of transport systems* (5th ed.). Routledge. pp. 1–456.
38. TEEB. (2010). *The economics of ecosystems and biodiversity: Ecological and economic foundations*. Earthscan. 100 p.
39. Tsaryk L., Kuzyshyn A., Tsaryk P. Selected Aspects of Ecological Dimensions of Ecotourism Development in the Networks of National Natural and Regional Landscape Parks of Ukraine. *Annales Universitatis Mariae Curie-Sklodowska, sectio B – Geographia, Geologia, Mineralogia et Petrographia*. 2020. Vol. 75. P. 161-181.
40. Turner, B. L., Lambin, E. F., & Reenberg, A. (2015). *Land change science*. Springer. pp. 180–260.
41. UN Environment Programme. *Ecological Footprint of Tourism*. Nairobi, 2021.
42. UNDP. *Community-Based Tourism for Sustainable Development*. New York: UNDP, 2022.
43. UNEP. *Biodiversity and Tourism Interactions*. Nairobi, 2020.
44. UNESCO. *Managing Tourism in Karst Ecosystems*. Paris, 2021.
45. UNESCO. *World Heritage Caves and Karst Program*. Paris: UNESCO, 2022.
46. UNWTO. *Digital Transformation in Tourism*. Madrid: UNWTO, 2021.
47. UNWTO. *Ecotourism and Protected Areas Guidelines*. Madrid: UNWTO, 2020.
48. UNWTO. (2018). *Tourism and the Sustainable Development Goals – Journey to 2030*. World Tourism Organization. 108 p.
49. UNWTO. *Tourism and Sustainability. Report 2023*. Madrid: UNWTO, 2023.
50. Weaver, D. B. (2008). *Ecotourism* (2nd ed.). John Wiley & Sons. 288 p.
51. WWF. *Tourism Benefits for Mountain Communities*. Gland, 2022.
52. WWF. *Sustainable Tourism in the Carpathians*. Gland: WWF, 2021.
53. Yin, R. K. (2018). *Case study research and applications* (6th ed.). Sage. pp. 1–50.